



Statistischer Bericht



Strafvollzug im Freistaat Sachsen

2014

B VI 6 – j/14

Zeichenerklärung

- Nichts vorhanden (genau Null)
- 0 weniger als die Hälfte von 1 in der letzten besetzten Stelle, jedoch mehr als nichts
- ... Angabe fällt später an
- / Zahlenwert nicht sicher genug
- . Zahlenwert unbekannt oder geheim zu halten
- x Tabellenfach gesperrt, weil Aussage nicht sinnvoll
- () Aussagewert ist eingeschränkt
- p vorläufige Zahl
- r berichtigte Zahl
- s geschätzte Zahl

Inhalt

	Seite
Vorbemerkungen	3
Erläuterungen	4
Ergebnisdarstellung	6
Tabellen	
1. Belegungsfähigkeit, Belegung und Auslastung der Justizvollzugsanstalten am 31. März 2014	8
2. Gefangene, Sicherungsverwahrte und vorübergehend Abwesende der Justizvollzugsanstalten am 31. März 2014 nach Art des Vollzugs	9
3. Zugänge und Abgänge 2013 und I. Quartal 2014	10
4. Gefangene in Untersuchungshaft am 31. März 2014 nach Alter und Geschlecht	11
5. Gefangene mit sonstiger Freiheitsentziehung am 31. März 2014 nach Art der Freiheitsentziehung und Geschlecht	12
6. Strafgefangene am 31. März 2014 nach Art des Vollzugs und Geschlecht	13
7. Strafgefangene am 31. März 2014 nach Straftatengruppen, Geschlecht und Personengruppen	14
8. Strafgefangene je 100 000 Einwohner der gleichen Personengruppe am 31. März 2014 nach Straftatengruppen, Geschlecht und Personengruppen	15
9. Strafgefangene am 31. März 2014 nach Straftatengruppen, Art des Strafvollzugs, Geschlecht und Altersgruppen	16
10. Ausländische Strafgefangene am 31. März 2014 nach Straftatengruppen, Art des Strafvollzugs und Altersgruppen	18
11. Strafgefangene am 31. März 2014 nach Straftaten bzw. Straftatengruppen, Art des Strafvollzugs und Altersgruppen	20
12. Strafgefangene am 31. März 2014 nach demographischen Merkmalen, Art des Strafvollzugs und Altersgruppen	50
13. Strafgefangene am 31. März 2014 nach Altersgruppen und Dauer des voraussichtlichen Vollzugs	51
14. Vorbestrafte im Strafvollzug am 31. März 2014 nach Art und Häufigkeit der Vorstrafen, Art des Strafvollzugs und Altersgruppen	52
15. Strafgefangene im geschlossenen und offenen Vollzug am 31. März 2014 nach Art des Strafvollzugs, Altersgruppen und Geschlecht	53
16. Belegungsfähigkeit, Belegung und Auslastung der Justizvollzugsanstalten jeweils am 31. März 2005 bis 2014 nach Geschlecht	54
17. Gefangene und Sicherungsverwahrte jeweils am 31. März 2005 bis 2014 nach Art des Vollzugs und Geschlecht	55
18. Gefangene jeweils am 31. März 2005 bis 2014 im Untersuchungshaftvollzug nach Altersgruppen	56

	Seite
19. Strafgefangene jeweils am 31. März 2005 bis 2014 nach Art des Vollzugs und Geschlecht	57
20. Deutsche und ausländische Strafgefangene jeweils am 31. März 2005 bis 2014	58
21. Vorbestrafte Strafgefangene jeweils am 31. März 2005 bis 2014 nach Häufigkeit der Vorstrafen	58
22. Strafgefangene in den Justizvollzugsanstalten jeweils am 31. März 2005 bis 2014 nach Art des Vollzuges und der Vollzugsdauer	58
23. Strafgefangene jeweils am 31. März 2005 bis 2014 nach Art des Strafvollzugs	59
24. Strafgefangene jeweils am 31. März 2005 bis 2014 nach Personengruppen und Geschlecht	60
25. Strafgefangene je 100 000 Einwohner der gleichen Personengruppe jeweils am 31. März 2005 bis 2014 nach Personengruppen und Geschlecht	61
26. Deutsche und ausländische Strafgefangene jeweils am 31. März 2005 bis 2014 nach Art des Vollzugs und Altersgruppen	62
27. Deutsche und ausländische Strafgefangene jeweils am 31. März 2005 bis 2014 nach Art des Vollzugs und Altersgruppen (in Prozent)	63
28. Strafgefangene jeweils am 31. März 2005 bis 2014 nach Straftatengruppen und Geschlecht	64
29. Strafgefangene jeweils am 31. März 2005 bis 2014 nach Straftatengruppen und Geschlecht (in Prozent)	66
30. Ausländische Strafgefangene jeweils am 31. März 2005 bis 2014 nach Straftatengruppen und Geschlecht	68
31. Ausländische Strafgefangene jeweils am 31. März 2005 bis 2014 nach Straftatengruppen und Geschlecht (in Prozent)	70

Abbildungen

Abb. 1 Belegungsfähigkeit und Belegung der Justizvollzugsanstalten jeweils am 31. März 2005 bis 2014	72
Abb. 2 Gefangene und Sicherungsverwahrte in den Justizvollzugsanstalten am 31. März 2014 nach Art des Vollzugs (in Prozent)	72
Abb. 3 Gefangene und Sicherungsverwahrte in den Justizvollzugsanstalten jeweils am 31. März 2005 bis 2014 nach Art des Vollzuges	73
Abb. 4 Strafgefangene am 31. März 2014	74
Abb. 5 Deutsche und ausländische Strafgefangene jeweils am 31. März 2005 bis 2014	75
Abb. 6 Vorbestrafte Strafgefangene jeweils am 31. März 2005 bis 2014 nach Häufigkeit der Vorstrafen	75

Vorbemerkungen

Die bundeseinheitlich durchgeführte Justizvollzugsstatistik ist eine koordinierte Länderstatistik. Sie bildet innerhalb der amtlichen Statistik neben der Gerichtlichen Strafverfolgungsstatistik und der Polizeilichen Kriminalstatistik eine der wichtigsten Grundlagen zur Beurteilung der Kriminalitätslage. Die Justizvollzugsstatistik gibt zum einen Auskunft über die Struktur der Justizvollzugsanstalten des Landes, deren Belegungskapazität, die tatsächliche Belegung und über die Art des Vollzugs, einschließlich Untersuchungs- und Abschiebungshaft. Zum anderen enthält sie Angaben über die am Stichtag einsitzenden Strafgefangenen und Sicherungsverwahrten nach Alter, Geschlecht, Familienstand, Staatsangehörigkeit, Wohnsitz, Straftat, Dauer der Strafen, Art des Vollzugs und Häufigkeit der Vorstrafen. Die Justizvollzugsstatistik gliedert sich in zwei Erhebungen:

- monatliche Erhebung über den Bestand und die Bewegung der Gefangenen
- jährliche Stichtagserhebung am 31. März von demographischen und kriminologischen Merkmalen der Strafgefangenen und Sicherungsverwahrten.

Grundlage für diese Erhebungen sind die Nachweisungen aus den Buchwerken der Justizvollzugsanstalten. Monatlich werden aus diesen Buchwerken Angaben zur tatsächlichen Auslastung und zur Gefangenenbewegung, getrennt für Frauen und Männer im offenen, geschlossenen sowie im Vollzug in freier Form, übernommen. Dabei wird der Gefangenenbestand am Monatsende um 24 Uhr gezählt. Nicht einbezogen werden die vorübergehend Abwesenden. Gemäß Vollzugsgeschäftsordnung besteht für den Leiter der Vollzugsgeschäftsstelle Auskunftspflicht.

Am 31. März eines jeden Jahres wird eine Stichtagserhebung über demographische und kriminologische Merkmale der Strafgefangenen und Sicherungsverwahrten durchgeführt. Dabei werden die Gefangenen und Verwahrten um 24 Uhr sowie, im Gegensatz zur monatlichen Erhebung des Gefangenenbestandes, die zu diesem Zeitpunkt vorübergehend Abwesenden gezählt. Von Untersuchungsgefangenen, zu Strafarrest Verurteilten, Abschiebungsgefangenen und Personen mit einer anderen Art der Freiheitsentziehung werden keine näheren Angaben zur Person bzw. Straftat erhoben.

In der Stichtagserhebung wird bei mehreren Straftaten diejenige erfasst, die vom Gesetz mit der schwersten Strafe bedroht ist. Zur Sicherung der Vergleichbarkeit mit der gerichtlichen Strafverfolgungsstatistik wird in der Strafvollzugsstatistik ein abgestimmtes Straftatenverzeichnis verwendet.

Die Maßnahme "Sicherungsverwahrung" wurde in den neuen Bundesländern auf Grund des Einigungsvertrages vor dem 1. August 1995 nicht angewandt. Bis zum Zeitpunkt der Stichtagserhebung 2004 gab es in den sächsischen Justizvollzugsanstalten noch keine Sicherungsverwahrten.

Es ist zu beachten, dass auf Grund einer Verwaltungsvereinbarung zwischen dem Freistaat Sachsen, dem Frei-

staat Thüringen und dem Land Sachsen-Anhalt von Anfang 2004 bis 2012 auch alle weiblichen Gefangenen aus Thüringen und Sachsen-Anhalt in den sächsischen Justizvollzugsanstalten untergebracht waren. Diese Verwaltungsvereinbarung wurde vom Land Sachsen-Anhalt zum 31. Dezember 2012 gekündigt. Ab dem Berichtsjahr 2013 besteht diese Verwaltungsvereinbarung nur noch zwischen dem Freistaat Sachsen und dem Freistaat Thüringen. Im vorliegenden Bericht werden die Ergebnisse des Strafvollzugs am 31. März dargestellt. Der Freistaat Sachsen verfügte über zehn Justizvollzugsanstalten.

Am 31. März 2014 standen insgesamt 3 780 Haftplätze zur Verfügung. In die Stichtagserhebung sind folgende zehn Vollzugsanstalten einbezogen:

Justizvollzugsanstalt	Belegungsfähigkeit am 31. März 2014
Bautzen	275
Chemnitz	246
Dresden	805
Görlitz	209
Leipzig mit Krankenhaus	516
Regis-Breitingen	334
Torgau	382
Waldheim	426
Zeithain	395
Zwickau	192

Rechtsgrundlage

Die Strafvollzugsstatistik ist eine der Rechtspflegestatistiken, die auf Beschlüsse der Justizministerkonferenz zur Erstellung bundeseinheitlicher Ergebnisse zurückgehen.

- Regelung über die „Strafvollzugsstatistik, hier: Stichtagserhebung zum 31. März des Jahres (NR. 74 VGO)“ gemäß Justizministerialschreiben vom 29. Januar 1998 (nicht veröffentlicht), zuletzt verlängert durch Verwaltungsvorschrift vom 27. November 2003 (SächsABl. S. 1160),
- Erlass des Sächsischen Staatsministeriums der Justiz über die Übernahme der bundeseinheitlichen Verwaltungsvorschriften im Bereich des Justizvollzuges, hier: Vollzugsgeschäftsordnung Band I und Band II (VGO) vom 29. April 1991 (nicht veröffentlicht), zuletzt verlängert durch Verwaltungsvorschrift vom 22. November 2001 (SächsABl. S. 1220),
- Vollzugsgeschäftsordnung (VGO), Nr. 73 vom 1. Juli 1965
- Gesetz über die Statistik für Bundeszwecke (Bundesstatistikgesetz-BStatG) vom 22. Januar 1987 (BGBl. I S. 462, 565), zuletzt geändert durch Art. 3 des Gesetzes vom 7. September 2007 (BGBl. I S. 2246),
- Sächsisches Statistikgesetz (SächsStatG) vom 17. Mai 1993 (SächsGVBl. S. 453), zuletzt geändert durch Art. 13 des Gesetzes vom 6. Juni 2002 (SächsGVBl. S. 168)

Erläuterungen

Gefangener

Gefangene sind Personen, denen auf Grund eines förmlichen Gesetzes unter Beachtung vorgeschriebener Formen durch richterliche Anordnung die Freiheit entzogen ist und die sich in einer Justizvollzugsanstalt befinden. Sie sind Untersuchungsgefangene, Strafgefangene, im Rahmen eines Auslieferungs-, Durchlieferungs- bzw. Abschiebungsverfahren zugeführte Gefangene oder Zivilhaftgefangene.

Strafgefangene

Personen, die rechtskräftig zu einer Freiheitsstrafe bzw. Jugendstrafe verurteilt worden sind und sich zu deren Verbüßung in einer Justizvollzugsanstalt befinden.

Jugendstrafgefangene

Personen, die rechtskräftig zu einer Jugendstrafe verurteilt worden sind und sich zu deren Verbüßung in einer Justizvollzugsanstalt befinden.

Justizvollzugsanstalten

Justizvollzugsanstalten sind die unter einer hauptamtlichen Leitung (Anstaltsleiterin/Anstaltsleiter) stehenden Vollzugsbehörden als untere selbständige Verwaltungseinheit im Bereich des Strafvollzuges. Es werden in den Justizvollzugsanstalten die Untersuchungshaft, Freiheitsstrafe, Jugendstrafe, Sicherungsverwahrung, Zivil-, Auslieferungs-, Durchlieferungs- oder Abschiebungshaft vollzogen.

Auslastung

Die Auslastung der Justizvollzugsanstalten wird durch das prozentuale Verhältnis der tatsächlichen Belegung zur Belegungsfähigkeit ermittelt. Eine Quote von über 100 Prozent kann zustande kommen, wenn z. B. die einzelnen Hafträume überbelegt werden.

Unterbringung der Gefangenen

Unterbringung der Gefangenen bezeichnet die Form der Unterkunft in den jeweiligen Vollzugsanstalten auf Grund der gesetzlichen Regelung. Das Strafvollzugsgesetz (§§ 17, 18) orientiert sich hierbei an den üblichen Verhältnissen in der Gesellschaft (Angleichungsgrundsatz) und sieht im Grundsatz für die Unterbringung des Gefangenen während der Ruhezeit Einzelhafträume vor. Auf Grund der baulichen Situation und der hohen Zahl der Gefangenen ist diese Forderung in Sachsen nicht erfüllbar.

Geschlossener Vollzug

Anstalten des geschlossenen Vollzuges sind gekennzeichnet durch bauliche und technische Sicherheitsvorkehrungen, insbesondere Umfassungsmauer, Fenstergitter, besonders gesicherte Türen, um eine sichere Unterbringung der Gefangenen zu gewährleisten. Die Gefangenen sind grundsätzlich ständig und unmittelbar zu beaufsichtigen, sobald sie ihren Haftraum verlassen und sich innerhalb der Anstalt bewegen. In Anstalten des geschlos-

senen Vollzuges sind alle Gefangenen unterzubringen, die für eine Unterbringung in Anstalten des offenen Vollzuges nicht geeignet sind.

Offener Vollzug

Er hat keine oder nur verminderte Vorkehrungen gegen Entweichungen. Gemäß § 10 StVollzG sind Gefangene mit ihrer Zustimmung im offenen Vollzug unterzubringen, wenn sie den besonderen Anforderungen genügen, z. B. Mitarbeitsbereitschaft zeigen oder offen sind für pädagogische Bemühungen und wenn nicht zu befürchten ist, dass sie sich dem Vollzug der Freiheitsstrafe entziehen oder die Möglichkeiten des offenen Vollzuges zur Begehung von Straftaten missbrauchen. Das Leben im offenen Vollzug ist den allgemeinen Lebensverhältnissen weit stärker angeglichen als im geschlossenen Vollzug. Die Gefahr schädlicher Beeinflussung durch Mitgefangene ist hier wesentlich geringer. Der offene Vollzug ist in besonderer Weise dazu geeignet, den Übergang des Gefangenen in die Freiheit zu erleichtern, z. B. durch Arbeit außerhalb der Anstalt.

Vollzug in freier Form

Vollzug in freier Form ist eine in Deutschland neue Alternative innerhalb des Jugendstrafvollzuges. Sie ähnelt dem offenen Vollzug, indem auch hier die Sicherheitsvorkehrungen erheblich reduziert sind. Sie unterscheidet sich vom offenen wie vom geschlossenen Vollzug dadurch, dass der Vollzug nicht in einer Vollzugsanstalt stattfindet, sondern in Einrichtungen von dafür besonders zugelassenen freien Trägern der Jugendhilfe.

Vorübergehende Abwesenheit

Vorübergehende Abwesenheit liegt für die Dauer einer Überstellung, eines Aufenthaltes in einem Krankenhaus außerhalb des Vollzuges sowie einesurlaubes und einer befristeten Unterbrechung vor.

Zugang und Abgang

Die Zahlen über Zu- und Abgänge enthalten neben Strafentritten und -beendigungen oder bedingten Entlassungen auch sämtliche Wechsel einer Person von einer Haft- bzw. Strafart in eine andere, auch Verlegung zwischen den Anstalten.

Jugendlicher

Nach dem Jugendstrafrecht ist Jugendlicher, wer zur Zeit der Tat 14, aber noch nicht 18 Jahre alt ist. Auf diesen Personenkreis wird Jugendstrafrecht angewandt.

Heranwachsender

Heranwachsender ist, wer zum Zeitpunkt der Tat 18, aber noch nicht 21 Jahre alt ist. Wenn die Gesamtwürdigung der Persönlichkeit des Täters bei Berücksichtigung der Umfeldbedingungen ergibt, dass er zur Zeit der Tat nach seiner sittlichen und geistigen Entwicklung noch einem

Jugendlichen gleichstand oder es sich nach der Art, den Umständen oder den Beweggründen der Tat um eine Jugendverfehlung handelt, ist die Anwendung des Jugendstrafrechts auf Heranwachsende möglich.

Erwachsener

Als Erwachsener wird nach dem allgemeinen Strafrecht verurteilt, wer zum Tatzeitpunkt 21 Jahre oder älter ist.

Ausländer

Ausländer ist jeder, der nicht Deutscher ist, also auch der Staatenlose.

Untersuchungshaft

Untersuchungshaft ist die aufgrund eines richterlichen Haftbefehls durchgeführte Inhaftierung des Beschuldigten in einer besonderen Abteilung der Justizvollzugsanstalt, um die Durchführung eines geordneten Strafverfahrens zu gewährleisten und die spätere Vollstreckung einer Freiheitsentziehung sicherzustellen. Zuständig zur Anordnung der erforderlichen Vollzugsmaßnahmen ist der Richter.

Freiheitsstrafe

Freiheitsstrafe ist eine Strafe nach allgemeinem Strafrecht. Diese Strafe ist eine zeitige Freiheitsstrafe, sofern die Strafvorschriften nicht lebenslange Freiheitsstrafe androhen (§ 38 Abs. 1 StGB). Höchstmaß der zeitigen Freiheitsstrafe ist 15 Jahre, das Mindestmaß ein Monat (§ 38 Abs. 2 StGB).

Ersatzfreiheitsstrafe

Ersatzfreiheitsstrafe wird vollzogen, wenn die Geldstrafe nicht geleistet wird bzw. nicht geleistet werden kann. Einem Tagessatz der Geldstrafe entspricht 1 Tag Ersatzfreiheitsstrafe. Der Verurteilte kann die Freiheitsstrafe durch unentgeltliche Arbeit abwenden ("Schwitzen statt sitzen").

Jugendstrafe

Jugendstrafe ist Freiheitsentzug in einer Jugendstrafanstalt. Der Richter verhängt Jugendstrafe, wenn wegen schädlicher Neigungen des Jugendlichen, die in der Tat hervorgegangen sind, Erziehungsmaßregeln oder Zuchtmittel zur Erziehung nicht ausreichen oder wenn wegen der Schwere der Schuld Strafe erforderlich ist. Das Mindestmaß der Jugendstrafe beträgt sechs Monate, das Höchstmaß fünf Jahre. Handelt es sich bei der Tat um ein Verbrechen, für das nach allgemeinem Strafrecht eine Freiheitsstrafe von mehr als zehn Jahren angedroht ist, so ist das Höchstmaß zehn Jahre (§ 18 JGG).

Sicherungsverwahrung

Sicherungsverwahrung ist eine zusätzliche Maßregel bei gemeingefährlichen Hangtättern (§ 61 StGB), d. h. der Straftäter gelangt auch nach Strafverbüßung erst dann in Freiheit, wenn keine Gefahr erheblicher Straftaten mehr besteht. Die Unterbringung, der Vorbehalt der Unterbringung und die nachträgliche Anordnung der Unterbringung

in der Sicherungsverwahrung sind in § 66, § 66a und § 66b StGB geregelt.

Sonstige Freiheitsentziehung

Sie beinhaltet Strafarrrest, Überstellungen, Auslieferungs-, Durchlieferungs-, Abschiebungs- oder Zivilhaft.

Strafarrrest

Strafarrrest ist die im Wehrstrafgesetz gegen Soldaten und militärische Vorgesetzte, die nicht Soldaten sind, angeordnete mildeste Freiheitsstrafe. Er wird wegen militärischer Straftaten verhängt und kann bei nichtmilitärischen Taten von Soldaten an die Stelle einer Freiheitsstrafe von weniger als sechs Monaten treten. Die Dauer des Strafarrrestes beträgt zwei bis sechs Monate (§§ 9, 12 WStG).

Abschiebungshaft

Abschiebungshaft ist die Inhaftierung eines Ausländers zur Vorbereitung der Ausweisung bzw. zur Sicherung der Ausweisung. Sie wird im Wege der Amtshilfe für die Ausländerbehörde in ausgewählten Justizvollzugsanstalten vollzogen.

Vollzug von Freiheitsstrafe

Freiheitsstrafe wird an rechtskräftig nach allgemeinem Strafrecht Verurteilten in Justizvollzugsanstalten vollzogen. Statistisch erfasst werden auch nach Jugendstrafrecht Verurteilte, die gemäß § 92 JGG aus dem Jugendstrafvollzug ausgenommen sind.

Vollzug von Jugendstrafe

Jugendstrafe wird in Jugendstrafanstalten vollzogen. An einem Verurteilten, der das 18. Lebensjahr vollendet hat und sich nicht für den Jugendstrafvollzug eignet, braucht die Strafe nicht in der Jugendanstalt vollzogen werden. Jugendstrafe, die nicht in der Jugendanstalt vollzogen wird, wird nach den Vorschriften des Strafvollzugs für Erwachsene vollzogen und auch dort statistisch erfasst. Hat der Verurteilte das 24. Lebensjahr vollendet, so soll die Jugendstrafe nach den Vorschriften des Strafvollzugs für Erwachsene vollzogen werden. Über die Ausnahme vom Jugendstrafvollzug entscheidet der Vollstreckungsleiter (Jugendrichter). Außerdem dürfen in der Jugendstrafanstalt an Verurteilten, die das 24. Lebensjahr noch nicht vollendet haben und sich für den Jugendstrafvollzug eignen, auch Freiheitsstrafen vollzogen werden, die nach allgemeinem Strafrecht verhängt worden sind (§ 114 JGG).

Abkürzungen

StGB - Strafgesetzbuch
 BtMG - Gesetz über den Verkehr mit
 Betäubungsmitteln
 JGG - Jugendgerichtsgesetz
 JVA - Justizvollzugsanstalt
 KH - Krankenhaus
 StVollzG- Strafvollzugsgesetz
 WStG - Wehrstrafgesetz

Ergebnisdarstellung

Am 31. März 2014 saßen in den zehn sächsischen Justizvollzugsanstalten insgesamt 3 499 Personen ein. Damit kam in Sachsen auf 1 000 Einwohner ein Gefangener. Nicht einbezogen sind 65 vorübergehend abwesende Gefangene. Die Zahl der Gefangenen in Sachsen sank 2014 im Vergleich zum Stichtag des Vorjahres um 12 Personen bzw. 0,3 Prozent.

Insgesamt 3 218 Männer und 281 Frauen befanden sich zum Stichtag in den Vollzugsanstalten. Die Zahl der männlichen Gefangenen sank im Vergleich zum Vorjahr um 16 Gefangene bzw. 0,5 Prozent und die Zahl der inhaftierten Frauen stieg um 4 Personen bzw. 1,4 Prozent. Der Frauenanteil betrug 8,0 Prozent. Ohne die 60 weiblichen Gefangenen aus Thüringen betrug er 6,3 Prozent.

Ende März 2014 standen in den sächsischen Justizvollzugsanstalten insgesamt 3 780 Haftplätze zur Verfügung, davon 3 463 im geschlossenen Vollzug, 310 Plätze im offenen und 7 im Vollzug in freier Form. Mehr als die Hälfte der vorhandenen Haftplätze (2 593) war für eine Einzelunterbringung, die anderen (1 187 Plätze) für eine gemeinsame Unterbringung in größeren Hafträumen der Anstalten eingerichtet.

3 326 Gefangene (95 Prozent) verbüßten am 31. März 2014 ihre Strafe im geschlossenen Vollzug. 170 Straftäter waren im offenen Vollzug und 3 im Vollzug in freier Form untergebracht. Bezogen auf die 2 892 einsitzenden Strafgefangenen saßen 6 Prozent der Gefangenen in Sachsen im offenen Vollzug ein, wobei der Vollzug in freier Form ein Teil davon ist.

Die JVA Dresden wies mit 841 Straftätern Ende März 2014 die höchste Gefangenenzahl nach, gefolgt von der JVA Leipzig mit 478 Gefangenen und Zeithain und Waldheim mit 381 bzw. 370. Zu den größeren Anstalten gehört auch die JVA Torgau (349 Gefangene). Die JVA Zwickau besaß die größte Abteilung des offenen Vollzugs mit 54 Plätzen.

Vier Fünftel der Untersuchungsgefangenen (79 Prozent bzw. 437 Personen) waren in den Strafanstalten Dresden, Leipzig und Zwickau untergebracht. Die meisten Jugendstrafgefangenen (204 Personen) verbüßten ihre Strafe in der JVA Regis-Breitingen. Gefangene Frauen saßen in den Strafanstalten Chemnitz, Leipzig, Waldheim und Zwickau ein (246, 20, 18 und 27 weibliche Gefangene).

In den Strafanstalten befanden sich ohne vorübergehend Abwesende zum Stichtag 2014 insgesamt 2 839 Strafgefangene, 551 Untersuchungsgefangene, 87 Gefangene in sonstiger Freiheitsentziehung und 22 Sicherungsverwahrte.

330 Strafgefangene verbüßten eine Ersatzfreiheitsstrafe, 23 Personen bzw. 7 Prozent mehr als im Vorjahr. Die Zahl der Personen in Untersuchungshaft nahm im Vergleich zum Vorjahr um 31 bzw. 5,3 Prozent ab. Im sonstigen Freiheitsentzug stieg die Zahl der Gefangenen um 15 Personen bzw. 20,8 Prozent. Abschiebungsgefangene waren zum Stichtag keine inhaftiert.

Einschließlich der 54 vorübergehend Abwesenden waren am 31. März 2014 insgesamt 2 892 Strafgefangene inhaftiert. Das waren 46 Personen bzw. 1,6 Prozent weniger als im Jahr zuvor.

2 643 Straftäter verbüßten eine Freiheitsstrafe nach allgemeinem Strafrecht und 249 Straffällige eine Jugendstrafe. Die Zahl der Gefangenen im Erwachsenenstrafvollzug verringerte sich gegenüber dem Vorjahr um 6 Personen bzw. 0,2 Prozent und die im Jugendstrafvollzug um 40 Personen bzw. 13,8 Prozent. Der Anteil der Jugendstrafgefangenen in den sächsischen Justizvollzugsanstalten bezogen auf die Gesamtzahl der Strafgefangenen liegt mit 8,6 Prozent in dem 2013 bundesweit registrierten Anteil von 9,7 Prozent.

Die Differenzierung der Strafgefangenen 2014 nach dem Alter ergab, dass knapp die Hälfte (1 180 Personen bzw. 40,8 Prozent) noch keine 30 Jahre alt war. Das lag über dem Bundesdurchschnitt (2013) von 37,5 Prozent. 1 035 Personen bzw. 35,8 Prozent aller Strafgefangenen befanden sich im Alter zwischen 30 und 40 Jahren bzw. 677 Personen waren 40 Jahre und älter.

Zu einer Haftstrafe mit einer voraussichtlichen Vollzugsdauer von maximal einem Jahr waren 49,0 Prozent der Strafgefangenen (1 417 Personen) verurteilt. 1 207 Personen bzw. 41,7 Prozent verbüßten eine Strafe von mehr als einem bis zu fünf Jahren und 268 Straffällige bzw. 9,3 Prozent von mehr als fünf Jahren. Von ihnen waren 85 Personen zu einer lebenslangen Freiheitsstrafe verurteilt.

Drei Viertel der Strafgefangenen (2 265 Personen) war vorbestraft und mehr als die Hälfte (1 852 Gefangene) hatte schon zwei oder mehr Vorstrafen, 33,8 Prozent (978 Gefangene) hatte mehr als fünf Vorstrafen.

Zum Zeitpunkt der Erhebung waren 342 Strafgefangene ausländische Staatsbürger. Die Zahl der inhaftierten Ausländer sank im Vergleich zu 2013 um 4 Personen bzw. 1,2 Prozent. Der Ausländeranteil an allen Strafgefangenen blieb im Vergleich zum Vorjahr bei 11,8 Prozent konstant. Er ist im Vergleich zum Bundesdurchschnitt mit 23,6 Prozent (2013) gering. Im Jugendstrafvollzug waren 11 und im Erwachsenenvollzug 331 Ausländer untergebracht.

Die häufigste Ursache für den Vollzug von Jugend- und Freiheitsstrafe war die Verurteilung wegen Diebstahl und Unterschlagung. Knapp ein Viertel der Strafgefangenen (24,2 Prozent bzw. 699 Personen) wurde auf Grund dieser Straftaten inhaftiert. 171 Strafgefangene (5,9 Prozent) verbüßten eine Freiheits- oder Jugendstrafe wegen Straftaten gegen das Leben, darunter 91 Personen (3,1 Prozent) wegen Mordes.

644 Strafgefangene befanden sich wegen anderer Straftaten gegen die Person (außerhalb des Straßenverkehrs) in den Vollzugsanstalten. Der Anteil der Gefangenen dieser Straftatengruppe betrug 22,3 Prozent.

Bei 412 Strafgefangenen lagen Schuldsprüche wegen anderer Vermögens- und Eigentumsdelikte vor. Das wa-

ren 26 Gefangene weniger als im Jahr zuvor. Der Anteil dieser Tätergruppe hat sich 2014 um 5,9 Prozent auf 14,2 Prozent verringert. Raub und Erpressung sowie räuberischer Angriff auf Kraftfahrer waren im Berichtszeitraum für jeden siebenten Strafgefangenen, 14,1 Prozent bzw. 409 Personen, der Anlass zur Verurteilung.

Die Zahl der Gefangenen wegen Straftaten nach dem Betäubungsmittelgesetz erhöhte sich gegenüber dem Vorjahr um 35 Personen bzw. 12,2 Prozent auf 322 Personen. Der Anteil dieser einsitzenden Tätergruppe in Sachsen ist mit 11,1 Prozent gegenüber dem im Jahr 2013 registrierten Bundesdurchschnitt von 13,5 Prozent noch gering.

Wegen Straftaten gegen die sexuelle Selbstbestimmung verbüßten 162 Straftäter ihre Haftstrafe, 19 weniger als ein Jahr zuvor. Damit sank 2014 der Anteil der Gefangenen wegen Sexualdelikten gegenüber dem Vorjahr um 10,5 Prozent auf 5,6 Prozent, gemessen an der Gesamtzahl der Strafgefangenen. Sachsen liegt bei dieser Straftatengruppe knapp unter dem bundesdeutschen Durchschnittsniveau (2013: 7 Prozent).

101 Strafgefangene waren wegen Straftaten im Straßenverkehr inhaftiert. Das waren 3,5 Prozent aller Strafgefangenen. Nach neun Jahren rückläufiger Entwicklung ist 2010 ein leichter Anstieg von 7 Personen bzw. 4,4 Prozent und ab 2011 wieder ein Rückgang zu verzeichnen.

1. Belegungsfähigkeit, Belegung¹⁾ und Auslastung der Justizvollzugsanstalten am 31. März 2014

Justizvollzugs- anstalt	Belegungsfähigkeit			Belegung			Auslastung in %
	ins- gesamt	davon in		ins- gesamt	davon in		
		Einzel- Unterbringung	gemeinsamer		Einzel- Unterbringung	gemeinsamer	
Insgesamt							
Bautzen	275	173	102	218	171	47	79,3
Chemnitz	246	246	-	251 ²⁾	165	86	102,0
Dresden	805	659	146	841	514	327	104,5
Görlitz	209	70	139	213	73	140	101,9
Leipzig mit KH	516	153	363	478	144	334	92,6
Regis-Breitungen	334	271	63	217	176	41	65,0
Torgau	382	351	31	349	322	27	91,4
Waldheim	426	365	61	370	336	34	86,9
Zeithain	395	212	183	381	212	169	96,5
Zwickau	192	93	99	181	36	145	94,3
Insgesamt	3 780	2 593	1 187	3 499	2 149	1 350	92,6
männlich							
Bautzen	275	173	102	218	171	47	79,3
Dresden	805	659	146	841	514	327	104,5
Görlitz	209	70	139	213	73	140	101,9
Leipzig mit KH	496	143	353	464	136	328	93,5
Regis-Breitungen	334	271	63	217	176	41	65,0
Torgau	382	351	31	349	322	27	91,4
Waldheim	408	359	49	366	336	30	89,7
Zeithain	395	212	183	381	212	169	96,5
Zwickau	165	91	74	169	36	133	102,4
Zusammen	3 469	2 329	1 140	3 218	1 976	1 242	92,8
weiblich							
Chemnitz	246	246	-	251	165	86	102,0
Leipzig mit KH	20	10	10	14	8	6	70,0
Waldheim	18	6	12	4	-	4	22,2
Zwickau	27	2	25	12	-	12	44,4
Zusammen	311	264	47	281	173	108	90,4

1) ohne vorübergehend Abwesende

2) darunter 60 Gefangene von Thüringen

2. Gefangene, Sicherungsverwahrte und vorübergehend Abwesende der Justizvollzugsanstalten am 31. März 2014 nach Art des Vollzugs

Justizvollzugsanstalt	Insgesamt	Untersuchungshaftvollzug			Strafvollzug			Sicherungsverwahrung	Sonstige Freiheitsentziehung
		zusammen	Gefangene	vorübergehend Abwesende	zusammen	Gefangene	vorübergehend Abwesende		
Insgesamt									
Bautzen	221	-	-	-	198	195	3	19	4
Chemnitz	255	41	40	1	210	207	3	x	4
Dresden	852	173	170	3	669	661	8	x	10
Görlitz	216	73	72	1	134	132	2	x	9
Leipzig mit KH	480	152	150	2	279	279	-	x	49
Regis-Breitingen	226	-	-	-	226	217	9	x	-
Torgau	361	-	-	-	358	346	12	1	2
Waldheim	378	2	2	-	373	365	8	2	1
Zeithain	389	-	-	-	389	381	8	x	-
Zwickau	186	121	117	4	57	56	1	x	8
Insgesamt	3 564	562	551	11	2 893	2 839	54	22	87
männlich									
Bautzen	221	-	-	-	198	195	3	19	4
Dresden	852	173	170	3	669	661	8	x	10
Görlitz	216	73	72	1	134	132	2	x	9
Leipzig mit KH	466	152	150	2	268	268	-	x	46
Regis-Breitingen	226	-	-	-	226	217	9	x	-
Torgau	361	-	-	-	358	346	12	1	2
Waldheim	374	2	2	-	369	361	8	2	1
Zeithain	389	-	-	-	389	381	8	x	-
Zwickau	174	121	117	4	45	44	1	x	8
Zusammen	3 279	521	511	10	2 656	2 605	51	22	80
weiblich									
Chemnitz	255	41	40	1	210	207	3	-	4
Leipzig mit KH	14	-	-	-	11	11	-	x	3
Waldheim	4	-	-	-	4	4	-	x	-
Zwickau	12	-	-	-	12	12	-	x	-
Zusammen	285	41	40	1	237	234	3	-	7

3. Zugänge und Abgänge 2013 und I. Quartal 2014

Jahr Quartal	Zugänge ¹⁾	Abgänge ²⁾	Darunter Entlassung in die Freiheit	Davon		
				Ende der Strafe	Aussetzung des Strafrestes	Zurückstellung der Strafvoll- streckung nach § 35 BtMG
Insgesamt						
2013						
I. Quartal	8 245	7 984	1 103	909	160	34
II. Quartal	8 174	8 145	1 171	964	162	45
III. Quartal	8 237	8 270	1 200	958	186	56
IV. Quartal	7 856	8 089	1 236	1 001	195	40
Insgesamt	32 512	32 488	4 710	3 832	703	175
2014						
I. Quartal	8 437	8 217	1 169	957	168	44
männlich						
2013						
I. Quartal	7 697	7 453	969	802	143	24
II. Quartal	7 630	7 584	1 019	841	145	33
III. Quartal	7 630	7 678	1 048	836	165	47
IV. Quartal	7 305	7 524	1 069	849	186	34
Zusammen	30 262	30 239	4 105	3 328	639	138
2014						
I. Quartal	7 823	7 621	1 022	827	157	38
weiblich						
2013						
I. Quartal	548	531	134	107	17	10
II. Quartal	544	561	152	123	17	12
III. Quartal	607	592	152	122	21	9
IV. Quartal	551	565	167	152	9	6
Zusammen	2 250	2 249	605	504	64	37
2014						
I. Quartal	614	596	147	130	11	6

1) darunter 6 Personen 2013 und 1 Person 2014 im Vollzug in freier Form

2) darunter 8 Personen 2013 und 2 Personen 2014 im Vollzug in freier Form

4. Gefangene¹⁾ in Untersuchungshaft am 31. März 2014 nach Alter und Geschlecht

Justizvollzugsanstalt	Insgesamt	Davon im Alter von ... bis unter ... Jahren		
		14 - 18	18 - 21	21 und mehr
Insgesamt				
Bautzen	-	-	-	-
Chemnitz	40	-	3	37
Dresden	170	2	8	160
Görlitz	72	-	3	69
Leipzig mit KH	150	3	6	141
Regis-Breitingen	-	-	-	-
Torgau	-	-	-	-
Waldheim	2	-	-	2
Zeithain	-	-	-	-
Zwickau	117	1	11	105
Insgesamt	551	6	31	514
männlich				
Bautzen	-	-	-	-
Dresden	170	2	8	160
Görlitz	72	-	3	69
Leipzig mit KH	150	3	6	141
Regis-Breitingen	-	-	-	-
Torgau	-	-	-	-
Waldheim	2	-	-	2
Zeithain	-	-	-	-
Zwickau	117	1	11	105
Zusammen	511	6	28	477
weiblich				
Chemnitz	40	-	3	37
Leipzig mit KH	-	-	-	-
Waldheim	-	-	-	-
Zwickau	-	-	-	-
Zusammen	40	-	3	37

1) ohne vorübergehend Abwesende

5. Gefangene¹⁾ mit sonstiger Freiheitsentziehung am 31. März 2014 nach Art der Freiheitsentziehung und Geschlecht

Justizvollzugsanstalt	Insgesamt	Darunter Abschiebungshaft
Insgesamt		
Bautzen	4	-
Chemnitz	4	-
Dresden	10	-
Görlitz	9	-
Leipzig mit KH	49	-
Regis-Breitungen	-	-
Torgau	2	-
Waldheim	1	-
Zeithain	-	-
Zwickau	8	-
Insgesamt	87	-
männlich		
Bautzen	4	-
Dresden	10	-
Görlitz	9	-
Leipzig mit KH	46	-
Regis-Breitungen	-	-
Torgau	2	-
Waldheim	1	-
Zeithain	-	-
Zwickau	8	-
Zusammen	80	-
weiblich		
Chemnitz	4	-
Leipzig mit KH	3	-
Waldheim	-	-
Zwickau	-	-
Zusammen	7	-

1) ohne vorübergehend Abwesende

6. Strafgefangene¹⁾ am 31. März 2014 nach Art des Vollzugs und Geschlecht

Justizvollzugs- anstalt	Insgesamt	Jugend- strafe	Freiheitsstrafe			
			zusammen	darunter		
				Ersatz- freiheits- strafe	aus dem Jugend- strafvollzug ausge- nommen	in einer sozialthera- peutischen Anstalt
Insgesamt						
Bautzen	195	2	193	7	8	-
Chemnitz	207	19	188	35	4	-
Dresden	661	3	658	107	14	-
Görlitz	132	-	132	38	5	-
Leipzig mit KH	279	3	276	99	4	-
Regis-Breitungen	217	204 ²⁾	13	1	2	-
Torgau	346	-	346	11	16	-
Waldheim	365	1	364	5	14	50
Zeithain	381	5	376	11	7	-
Zwickau	56	4	52	16	-	-
Insgesamt	2 839	241	2 598	330	74	50
männlich						
Bautzen	195	2	193	7	8	-
Dresden	661	3	658	107	14	-
Görlitz	132	-	132	38	5	-
Leipzig mit KH	268	2	266	99	4	-
Regis-Breitungen	217	204 ²⁾	13	1	2	-
Torgau	346	-	346	11	16	-
Waldheim	361	1	360	5	14	50
Zeithain	381	5	376	11	7	-
Zwickau	44	4	40	16	-	-
Zusammen	2 605	221	2 384	295	70	50
weiblich						
Chemnitz	207	19	188	35	4	-
Leipzig mit KH	11	1	10	-	-	-
Waldheim	4	-	4	-	-	-
Zwickau	12	-	12	-	-	-
Zusammen	234	20	214	35	4	-

1) ohne vorübergehend Abwesende

2) darunter 3 Personen im Vollzug in freier Form

7. Strafgefangene am 31. März 2014 nach Straftatengruppen, Geschlecht und Personengruppen

Straftatengruppe	Geschlecht	Insgesamt	Er- wachsene	Heran- wachsende	Jugend- liche
Straftaten gegen den Staat, die öffentliche Ordnung und im Amt (§§ 80-168, 331-357 StGB, außer § 142)	männlich	52	52	-	-
	weiblich	7	7	-	-
	insgesamt	59	59	-	-
Straftaten gegen die sexuelle Selbstbestimmung (§§ 174-184f StGB)	männlich	160	156	3	1
	weiblich	2	2	-	-
	insgesamt	162	158	3	1
Andere Straftaten gegen die Person, außer im Straßenverkehr (§§ 169-173, 185-241a StGB, außer §§ 222, 229 i. V. m. Verkehrsunfall)	männlich	603	577	25	1
	weiblich	40	38	2	-
	insgesamt	643	615	27	1
Diebstahl und Unterschlagung (§§ 242-248c StGB)	männlich	639	605	31	3
	weiblich	60	57	2	1
	insgesamt	699	662	33	4
Raub und Erpressung, räuberischer Angriff auf Kraftfahrer (§§ 249-256, 316a StGB)	männlich	385	348	32	5
	weiblich	24	22	1	1
	insgesamt	409	370	33	6
Andere Vermögens- und Eigentumsdelikte; Urkundendelikte (§§ 257-305a StGB)	männlich	348	340	6	2
	weiblich	64	62	2	-
	insgesamt	412	402	8	2
Gemeingefährliche einschließlich Umwelt-Straftaten (außer im Straßen- verkehr) (§§ 306-330d StGB, außer 315b, 315c, 316, 316a und 323a i. V. m. Verkehrsunfall)	männlich	35	33	2	-
	weiblich	3	2	1	-
	insgesamt	38	35	3	-
Straftaten im Straßenverkehr (§§ 142, 315b, 315c, 316, 222, 229, 323a StGB i. V. m. Verkehrsunfall, §§ 21, 22, 22a StVG)	männlich	97	97	-	-
	weiblich	4	4	-	-
	insgesamt	101	101	-	-
Straftaten nach anderen Bundes- und Landesgesetzen (außer StGB und StVG) darunter	männlich	336	334	2	-
	weiblich	33	33	-	-
	insgesamt	369	367	2	-
Betäubungsmittelgesetz	männlich	292	290	2	-
	weiblich	30	30	-	-
	insgesamt	322	320	2	-
Aufenthalts- und Asylverfahrensgesetz	männlich	9	9	-	-
	weiblich	1	1	-	-
	insgesamt	10	10	-	-
Straftaten nach ehemaligem DDR Strafrecht	männlich	8	8	x	x
	weiblich	-	-	x	x
	insgesamt	8	8	x	x
Insgesamt	männlich	2 655	2 542	101	12
	weiblich	237	227	8	2
	insgesamt	2 892	2 769	109	14

8. Strafgefängene je 100 000 Einwohner¹⁾ der gleichen Personengruppe am 31. März 2014 nach Straftatengruppen, Geschlecht und Personengruppen

Straftatengruppe	Geschlecht	Insgesamt	Er-wachsene	Heran-wachsende	Jugend-liche
Straftaten gegen den Staat, die öffentliche Ordnung und im Amt (§§ 80-168, 331-357 StGB, außer § 142)	männlich	3,0	3,2	-	-
	weiblich	0,4	0,4	-	-
	insgesamt	1,6	1,7	-	-
Straftaten gegen die sexuelle Selbstbestimmung (§§ 174-184f StGB)	männlich	9,2	9,5	7,8	1,7
	weiblich	0,1	0,1	-	-
	insgesamt	4,5	4,7	4,0	0,9
Andere Straftaten gegen die Person, außer im Straßenverkehr (§§ 169-173, 185-241a StGB, außer §§ 222, 229 i. V. m. Verkehrsunfall)	männlich	34,7	35,2	65,3	1,7
	weiblich	2,2	2,2	5,5	-
	insgesamt	18,0	18,2	36,1	0,9
Diebstahl und Unterschlagung (§§ 242-248c StGB)	männlich	36,7	36,8	81,0	5,2
	weiblich	3,3	3,3	5,5	1,8
	insgesamt	19,5	19,5	44,1	3,5
Raub und Erpressung, räuberischer Angriff auf Kraftfahrer (§§ 249-256, 316a StGB)	männlich	22,1	21,2	83,6	8,6
	weiblich	1,3	1,3	2,7	1,8
	insgesamt	11,4	10,9	44,1	5,3
Andere Vermögens- und Eigentumsdelikte; Urkundendelikte (§§ 257-305a StGB)	männlich	20,0	20,7	15,7	3,4
	weiblich	3,5	3,5	5,5	-
	insgesamt	11,5	11,8	10,7	1,8
Gemeingefährliche einschließlich Umwelt-Straftaten (außer im Straßen- verkehr) (§§ 306-330d StGB, außer 315b, 315c, 316, 316a und 323a i. V. m. Verkehrsunfall)	männlich	2,0	2,0	5,2	-
	weiblich	0,2	0,1	2,7	-
	insgesamt	1,1	1,0	4,0	-
Straftaten im Straßenverkehr (§§ 142, 315b, 315c, 316, 222, 229, 323a StGB i. V. m. Verkehrsunfall, §§ 21, 22, 22a StVG)	männlich	5,5	5,8	-	-
	weiblich	0,2	0,2	-	-
	insgesamt	2,8	2,9	-	-
Straftaten nach anderen Bundes- und Landesgesetzen (außer StGB und StVG) darunter	männlich	19,3	20,3	5,2	-
	weiblich	1,8	1,9	-	-
	insgesamt	10,3	10,8	2,7	-
Betäubungsmittelgesetz	männlich	16,8	17,6	5,2	-
	weiblich	1,6	1,7	-	-
	insgesamt	9,0	9,4	2,7	-
Aufenthalts- und Asylverfahrensgesetz	männlich	0,5	0,5	-	-
	weiblich	0,1	0,1	-	-
	insgesamt	0,3	0,3	-	-
Straftaten nach ehemaligem DDR Strafrecht	männlich	0,5	0,5	x	x
	weiblich	-	-	x	x
	insgesamt	0,2	0,2	x	x
Insgesamt	männlich	152,6	154,7	263,9	20,6
	weiblich	12,9	13,0	21,9	3,6
	insgesamt	80,7	81,6	145,7	12,3

1) strafmündige Einwohner am 31. Dezember 2013

9. Strafgefangene am 31. März 2014 nach Straftatengruppen, Art des Strafvollzugs, Geschlecht und Altersgruppen

Lfd. Nr.	Straftatengruppe	Geschlecht	Ins-gesamt	Jugendstrafvollzug			
				zu-sammen	Alter von ... bis unter ... Jahren		
					14 - 18	18 - 21	21 und mehr
1	Straftaten gegen den Staat, die öffentliche Ordnung und im Amt (§§ 80-168, 331-357 StGB, außer § 142)	männlich	52	5	-	-	5
		weiblich	7	-	-	-	-
		insgesamt	59	5	-	-	5
2	Straftaten gegen die sexuelle Selbstbestimmung (§§ 174-184f StGB)	männlich	160	9	1	3	5
		weiblich	2	-	-	-	-
		insgesamt	162	9	1	3	5
3	Andere Straftaten gegen die Person, außer im Straßenverkehr (§§ 169-173, 185-241a StGB, außer §§ 222, 229 i. V. m. Verkehrsunfall)	männlich	603	65	1	24	40
		weiblich	40	4	-	2	2
		insgesamt	643	69	1	26	42
4	Diebstahl und Unterschlagung (§§ 242-248c StGB)	männlich	639	57	3	27	27
		weiblich	60	5	1	2	2
		insgesamt	699	62	4	29	29
5	Raub und Erpressung, räuberischer Angriff auf Kraftfahrer (§§ 249-256, 316a StGB)	männlich	385	59	5	29	25
		weiblich	24	2	1	1	-
		insgesamt	409	61	6	30	25
6	Andere Vermögens- und Eigentumsdelikte; Urkundendelikte (§§ 257-305a StGB)	männlich	348	17	2	4	11
		weiblich	64	5	-	2	3
		insgesamt	412	22	2	6	14
7	Gemeingefährliche einschließlich Umwelt-Straftaten (außer im Straßen- verkehr) (§§ 306-330d StGB, außer 315b, 315c, 316, 316a und 323a i. V. m. Verkehrsunfall)	männlich	35	3	-	2	1
		weiblich	3	1	-	1	-
		insgesamt	38	4	-	3	1
8	Straftaten im Straßenverkehr (§§ 142, 315b, 315c, 316, 222, 229, 323a StGB i. V. m. Verkehrsunfall, §§ 21, 22, 22a StVG)	männlich	97	5	-	-	5
		weiblich	4	-	-	-	-
		insgesamt	101	5	-	-	5
9	Straftaten nach anderen Bundes- und Landesgesetzen (außer StGB und StVG) darunter	männlich	336	11	-	2	9
		weiblich	33	1	-	-	1
		insgesamt	369	12	-	2	10
10	Betäubungsmittelgesetz	männlich	292	10	-	2	8
		weiblich	30	1	-	-	1
		insgesamt	322	11	-	2	9
11	Aufenthalts- und Asylverfahrensgesetz	männlich	9	-	-	-	-
		weiblich	1	-	-	-	-
		insgesamt	10	-	-	-	-
12	Straftaten nach ehemaligem DDR Strafrecht	männlich	8	x	x	x	x
		weiblich	-	x	x	x	x
		insgesamt	8	x	x	x	x
13	Insgesamt	männlich	2 655	231	12	91	128
		weiblich	237	18	2	8	8
		insgesamt	2 892	249	14	99	136

Freiheitsstrafvollzug								Geschlecht	Lfd. Nr.
zu- sammen	Alter von ... bis unter ... Jahren								
	18 - 21	21 - 25	25 - 30	30 - 40	40 - 50	50 - 60	60 und mehr		
47	-	2	10	23	7	4	1	männlich	
7	-	-	3	2	1	1	-	weiblich	
54	-	2	13	25	8	5	1	insgesamt	1
151	-	8	15	46	37	34	11	männlich	
2	-	-	1	1	-	-	-	weiblich	
153	-	8	16	47	37	34	11	insgesamt	2
538	1	61	137	175	82	66	16	männlich	
36	-	6	9	13	5	2	1	weiblich	
574	1	67	146	188	87	68	17	insgesamt	3
582	4	46	177	255	68	25	7	männlich	
55	-	4	18	20	7	4	2	weiblich	
637	4	50	195	275	75	29	9	insgesamt	4
326	3	32	97	135	42	14	3	männlich	
22	-	1	11	9	1	-	-	weiblich	
348	3	33	108	144	43	14	3	insgesamt	5
331	2	19	82	132	52	27	17	männlich	
59	-	6	23	14	8	5	3	weiblich	
390	2	25	105	146	60	32	20	insgesamt	6
32	-	2	8	12	5	3	2	männlich	
2	-	-	-	-	-	1	1	weiblich	
34	-	2	8	12	5	4	3	insgesamt	7
92	-	5	14	38	26	7	2	männlich	
4	-	-	2	2	-	-	-	weiblich	
96	-	5	16	40	26	7	2	insgesamt	8
325	-	14	99	144	42	19	7	männlich	
32	-	3	6	14	7	1	1	weiblich	
357	-	17	105	158	49	20	8	insgesamt	9
282	-	12	90	132	36	9	3	männlich	
29	-	3	6	13	5	1	1	weiblich	
311	-	15	96	145	41	10	4	insgesamt	10
9	-	-	4	3	1	1	-	männlich	
1	-	-	-	-	1	-	-	weiblich	
10	-	-	4	3	2	1	-	insgesamt	11
8	x	x	x	x	-	7	1	männlich	
-	x	x	x	x	-	-	-	weiblich	
8	x	x	x	x	-	7	1	insgesamt	12
2 424	10	189	639	960	361	199	66	männlich	
219	-	20	73	75	29	14	8	weiblich	
2 643	10	209	712	1 035	390	213	74	insgesamt	13

10. Ausländische Strafgefangene am 31. März 2014 nach Straftatengruppen, Art des Strafvollzugs und Altersgruppen

Lfd. Nr.	Straftatengruppe	Geschlecht	Insgesamt	Jugendstrafvollzug			
				zusammen	Alter von ... bis unter ... Jahren		
					14 - 18	18 - 21	21 und mehr
1	Straftaten gegen den Staat, die öffentliche Ordnung und im Amt (§§ 80-168, 331-357 StGB, außer § 142)	männlich	10	-	-	-	-
		weiblich	-	-	-	-	
		insgesamt	10	-	-	-	
2	Straftaten gegen die sexuelle Selbstbestimmung (§§ 174-184f StGB)	männlich	6	-	-	-	-
		weiblich	-	-	-	-	
		insgesamt	6	-	-	-	
3	Andere Straftaten gegen die Person, außer im Straßenverkehr (§§ 169-173, 185-241a StGB, außer §§ 222, 229 i. V. m. Verkehrsunfall)	männlich	61	3	-	2	1
		weiblich	2	-	-	-	
		insgesamt	63	3	-	2	1
4	Diebstahl und Unterschlagung (§§ 242-248c StGB)	männlich	113	3	-	1	2
		weiblich	6	-	-	-	
		insgesamt	119	3	-	1	2
5	Raub und Erpressung, räuberischer Angriff auf Kraftfahrer (§§ 249-256, 316a StGB)	männlich	42	2	-	-	2
		weiblich	2	1	1	-	
		insgesamt	44	3	1	-	2
6	Andere Vermögens- und Eigentumsdelikte; Urkundendelikte (§§ 257-305a StGB)	männlich	21	1	-	-	1
		weiblich	-	-	-	-	
		insgesamt	21	1	-	-	1
7	Gemeingefährliche einschließlich Umwelt-Straftaten (außer im Straßenverkehr) (§§ 306-330d StGB, außer 315b, 315c, 316, 316a und 323a i. V. m. Verkehrsunfall)	männlich	4	-	-	-	-
		weiblich	-	-	-	-	
		insgesamt	4	-	-	-	
8	Straftaten im Straßenverkehr (§§ 142, 315b, 315c, 316, 222, 229, 323a StGB i. V. m. Verkehrsunfall, §§ 21, 22, 22a StVG)	männlich	8	-	-	-	-
		weiblich	-	-	-	-	
		insgesamt	8	-	-	-	
9	Straftaten nach anderen Bundes- und Landesgesetzen (außer StGB und StVG) darunter	männlich	60	1	-	-	1
		weiblich	7	-	-	-	
		insgesamt	67	1	-	-	1
10	Betäubungsmittelgesetz	männlich	47	1	-	-	1
		weiblich	6	-	-	-	
		insgesamt	53	1	-	-	1
11	Aufenthalts- und Asylverfahrensgesetz	männlich	9	-	-	-	-
		weiblich	1	-	-	-	
		insgesamt	10	-	-	-	
12	Insgesamt	männlich	325	10	-	3	7
		weiblich	17	1	1	-	
		insgesamt	342	11	1	3	7

Freiheitsstrafvollzug								Geschlecht	Lfd. Nr.
zu- sammen	Alter von ... bis unter ... Jahren								
	18 - 21	21 - 25	25 - 30	30 - 40	40 - 50	50 - 60	60 und mehr		
10	-	-	1	6	3	-	-	männlich	1
-	-	-	-	-	-	-	-	weiblich	
10	-	-	1	6	3	-	-	insgesamt	
6	-	-	2	2	2	-	-	männlich	2
-	-	-	-	-	-	-	-	weiblich	
6	-	-	2	2	2	-	-	insgesamt	
58	1	3	14	20	16	4	-	männlich	3
2	-	-	1	1	-	-	-	weiblich	
60	1	3	15	21	16	4	-	insgesamt	
110	3	6	30	52	13	6	-	männlich	4
6	-	-	2	3	1	-	-	weiblich	
116	3	6	32	55	14	6	-	insgesamt	
40	-	6	3	21	9	1	-	männlich	5
1	-	-	-	1	-	-	-	weiblich	
41	-	6	3	22	9	1	-	insgesamt	
20	-	-	-	8	9	3	-	männlich	6
-	-	-	-	-	-	-	-	weiblich	
20	-	-	-	8	9	3	-	insgesamt	
4	-	-	2	2	-	-	-	männlich	7
-	-	-	-	-	-	-	-	weiblich	
4	-	-	2	2	-	-	-	insgesamt	
8	-	-	2	2	3	1	-	männlich	8
-	-	-	-	-	-	-	-	weiblich	
8	-	-	2	2	3	1	-	insgesamt	
59	-	1	10	25	19	3	1	männlich	9
7	-	-	1	4	2	-	-	weiblich	
66	-	1	11	29	21	3	1	insgesamt	
46	-	1	6	21	16	2	-	männlich	10
6	-	-	1	4	1	-	-	weiblich	
52	-	1	7	25	17	2	-	insgesamt	
9	-	-	3	4	1	1	-	männlich	11
1	-	-	-	-	1	-	-	weiblich	
10	-	-	3	4	2	1	-	insgesamt	
315	4	16	64	138	74	18	1	männlich	12
16	-	-	4	9	3	-	-	weiblich	
331	4	16	68	147	77	18	1	insgesamt	

11. Strafgefangene am 31. März 2014 nach Straftaten bzw. Straftatengruppen, Art des Strafvollzugs und Altersgruppen

Lfd. Nr.	Straftat/Straftatengruppe (§§ des StGB)	Geschlecht	Ins- gesamt	Jugendstrafvollzug			
				zu- sammen	Alter von ... bis unter ... Jahren		
					14 - 18	18 - 21	21 und mehr
1	Straftaten nach dem StGB, außer im Straßenverkehr	männlich	2 222	215	12	89	114
		weiblich	200	17	2	8	7
		insgesamt	2 422	232	14	97	121
	davon						
2	Friedensverrat, Hochverrat, Staats- gefährdung (80-92b)	männlich	3	1	-	-	1
		weiblich	1	-	-	-	-
		insgesamt	4	1	-	-	1
	davon						
3	Verwenden von Kennzeichen verfassungs- widriger Organisationen (86a)	männlich	1	-	-	-	-
		weiblich	1	-	-	-	-
		insgesamt	2	-	-	-	-
4	Verfassungsfeindliche Sabotage (88)	männlich	2	-	-	-	1
		weiblich	-	-	-	-	-
		insgesamt	2	-	-	-	1
5	Landesverrat, Gefährdung der äußeren Sicherheit (93-101a)	männlich	-	-	-	-	-
		weiblich	-	-	-	-	-
		insgesamt	-	-	-	-	-
6	Straftaten gegen ausländische Staaten (102-104a)	männlich	-	-	-	-	-
		weiblich	-	-	-	-	-
		insgesamt	-	-	-	-	-
7	Straftaten gegen Verfassungsorgane und bei Wahlen und Abstimmungen (105-108e)	männlich	-	-	-	-	-
		weiblich	1	-	-	-	-
		insgesamt	1	-	-	-	-
	davon						
8	Nötigung von Verfassungsorganen (105, 106)	männlich	-	-	-	-	-
		weiblich	1	-	-	-	-
		insgesamt	1	-	-	-	-
9	Straftaten gegen die Landesverteidigung (109-109k)	männlich	-	-	-	-	-
		weiblich	-	-	-	-	-
		insgesamt	-	-	-	-	-
10	Widerstand gegen die Staatsgewalt (111-121)	männlich	11	4	-	-	4
		weiblich	1	-	-	-	-
		insgesamt	12	4	-	-	4
	davon						
11	Widerstand gegen Vollstreckungsbeamte und Personen, die Vollstreckungsbe- amten gleichstehen (113, 114)	männlich	10	4	-	-	4
		weiblich	1	-	-	-	-
		insgesamt	11	4	-	-	4
12	Gefangenenmeuterei (121)	männlich	1	-	-	-	-
		weiblich	-	-	-	-	-
		insgesamt	1	-	-	-	-
13	Straftaten gegen die öffentliche Ordnung (123-145d, außer 142)	männlich	18	-	-	-	-
		weiblich	1	-	-	-	-
		insgesamt	19	-	-	-	-

zu- sammen	Freiheitsstrafvollzug							Geschlecht	Lfd. Nr.
	Alter von ... bis unter ... Jahren								
	18 - 21	21 - 25	25 - 30	30 - 40	40 - 50	50 - 60	60 und mehr		
2 008	10	170	526	778	293	173	57	männlich	1
182	-	17	65	59	22	13	7	weiblich	
2 190	10	187	591	837	315	186	64	insgesamt	
2	-	-	1	1	-	-	-	männlich	2
1	-	-	1	-	-	-	-	weiblich	
3	-	-	2	1	-	-	-	insgesamt	
1	-	-	1	-	-	-	-	männlich	3
1	-	-	1	-	-	-	-	weiblich	
2	-	-	2	-	-	-	-	insgesamt	
1	-	-	-	1	-	-	-	männlich	4
-	-	-	-	-	-	-	-	weiblich	
1	-	-	-	1	-	-	-	insgesamt	
-	-	-	-	-	-	-	-	männlich	5
-	-	-	-	-	-	-	-	weiblich	
-	-	-	-	-	-	-	-	insgesamt	
-	-	-	-	-	-	-	-	männlich	6
-	-	-	-	-	-	-	-	weiblich	
-	-	-	-	-	-	-	-	insgesamt	
-	-	-	-	-	-	-	-	männlich	7
1	-	-	1	-	-	-	-	weiblich	
1	-	-	1	-	-	-	-	insgesamt	
-	-	-	-	-	-	-	-	männlich	8
1	-	-	1	-	-	-	-	weiblich	
1	-	-	1	-	-	-	-	insgesamt	
-	-	-	-	-	-	-	-	männlich	9
-	-	-	-	-	-	-	-	weiblich	
-	-	-	-	-	-	-	-	insgesamt	
7	-	-	1	4	1	1	-	männlich	10
1	-	-	-	1	-	-	-	weiblich	
8	-	-	1	5	1	1	-	insgesamt	
6	-	-	1	3	1	1	-	männlich	11
1	-	-	-	1	-	-	-	weiblich	
7	-	-	1	4	1	1	-	insgesamt	
1	-	-	-	1	-	-	-	männlich	12
-	-	-	-	-	-	-	-	weiblich	
1	-	-	-	1	-	-	-	insgesamt	
18	-	-	6	8	3	-	1	männlich	13
1	-	-	-	1	-	-	-	weiblich	
19	-	-	6	9	3	-	1	insgesamt	

Noch: 11. Strafgefangene am 31. März 2014 nach Straftaten bzw. Straftatengruppen,
Art des Strafvollzugs und Altersgruppen

Lfd. Nr.	Straftat/Straftatengruppe (§§ des StGB)	Geschlecht	Ins- gesamt	Jugendstrafvollzug			
				zu- sammen	Alter von ... bis unter ... Jahren		
					14 - 18	18 - 21	21 und mehr
	Noch: Straftaten nach dem StGB, außer im Straßenverkehr noch: Straftaten gegen die öffentliche Ordnung davon						
14	Hausfriedensbruch (123, 124)	männlich weiblich insgesamt	5 1 6	- - -	- - -	- - -	- - -
15	Volksverhetzung durch Aufstachelung zum Hass oder vergleichbare Äußerungen (130 Abs. 1)	männlich weiblich insgesamt	1 - 1	- - -	- - -	- - -	- - -
16	Missbrauch von Notrufen und Beeinträch- tigung von Unfallverhütungs- und Not- hilfemitteln (145)	männlich weiblich insgesamt	3 - 3	- - -	- - -	- - -	- - -
17	Verstoß gegen Weisungen während der Führungsaufsicht (145a)	männlich weiblich insgesamt	8 - 8	- - -	- - -	- - -	- - -
18	Vortäuschen einer Straftat (145d)	männlich weiblich insgesamt	1 - 1	- - -	- - -	- - -	- - -
19	Geld- und Wertzeichenfälschung (146-152b)	männlich weiblich insgesamt	8 - 8	- - -	- - -	- - -	- - -
	davon						
20	Geld- und Wertzeichenfälschung (146-149)	männlich weiblich insgesamt	3 - 3	- - -	- - -	- - -	- - -
21	Fälschung von Zahlungskarten mit Garantiefunktion und Vordrucken für Euroschecks (152b)	männlich weiblich insgesamt	5 - 5	- - -	- - -	- - -	- - -
22	Falsche uneidliche Aussage und Meineid (153-162)	männlich weiblich insgesamt	4 2 6	- - -	- - -	- - -	- - -
	davon						
23	falsche uneidliche Aussage (153)	männlich weiblich insgesamt	4 2 6	- - -	- - -	- - -	- - -
24	Falsche Verdächtigung (164, 165)	männlich weiblich insgesamt	7 - 7	- - -	- - -	- - -	- - -
	davon						
25	falsche Verdächtigung (164)	männlich weiblich insgesamt	7 - 7	- - -	- - -	- - -	- - -

Freiheitsstrafvollzug								Geschlecht	Lfd. Nr.
Zu- sammen	Alter von ... bis unter ... Jahren								
	18 - 21	21 - 25	25 - 30	30 - 40	40 - 50	50 - 60	60 und mehr		
5	-	-	2	3	-	-	-	männlich	14
1	-	-	-	1	-	-	-	weiblich	
6	-	-	2	4	-	-	-	insgesamt	
1	-	-	-	1	-	-	-	männlich	15
-	-	-	-	-	-	-	-	weiblich	
1	-	-	-	1	-	-	-	insgesamt	
3	-	-	-	1	2	-	-	männlich	16
-	-	-	-	-	-	-	-	weiblich	
3	-	-	-	1	2	-	-	insgesamt	
8	-	-	3	3	1	-	1	männlich	17
-	-	-	-	-	-	-	-	weiblich	
8	-	-	3	3	1	-	1	insgesamt	
1	-	-	1	-	-	-	-	männlich	18
-	-	-	-	-	-	-	-	weiblich	
1	-	-	1	-	-	-	-	insgesamt	
8	-	-	-	5	2	1	-	männlich	19
-	-	-	-	-	-	-	-	weiblich	
8	-	-	-	5	2	1	-	insgesamt	
3	-	-	-	1	1	1	-	männlich	20
-	-	-	-	-	-	-	-	weiblich	
3	-	-	-	1	1	1	-	insgesamt	
5	-	-	-	4	1	-	-	männlich	21
-	-	-	-	-	-	-	-	weiblich	
5	-	-	-	4	1	-	-	insgesamt	
4	-	-	1	2	-	1	-	männlich	22
2	-	-	1	-	1	-	-	weiblich	
6	-	-	2	2	1	1	-	insgesamt	
4	-	-	1	2	-	1	-	männlich	23
2	-	-	1	-	1	-	-	weiblich	
6	-	-	2	2	1	1	-	insgesamt	
7	-	2	1	2	1	1	-	männlich	24
-	-	-	-	-	-	-	-	weiblich	
7	-	2	1	2	1	1	-	insgesamt	
7	-	2	1	2	1	1	-	männlich	25
-	-	-	-	-	-	-	-	weiblich	
7	-	2	1	2	1	1	-	insgesamt	

Noch: 11. Strafgefangene am 31. März 2014 nach Straftaten bzw. Straftatengruppen,
Art des Strafvollzugs und Altersgruppen

Lfd. Nr.	Straftat/Straftatengruppe (§§ des StGB)	Geschlecht	Insgesamt	Jugendstrafvollzug				
				zusammen	Alter von ... bis unter ... Jahren			
					14 - 18	18 - 21	21 und mehr	
	Noch: Straftaten nach dem StGB, außer im Straßenverkehr							
26	Straftaten in Bezug auf Religion und Weltanschauung (166-168)	männlich	-	-	-	-	-	-
		weiblich	-	-	-	-	-	-
		insgesamt	-	-	-	-	-	-
27	Straftaten gegen den Personenstand, die Ehe und Familie (169-173)	männlich	3	-	-	-	-	-
		weiblich	1	-	-	-	-	-
		insgesamt	4	-	-	-	-	-
	davon							
28	Verletzung der Unterhaltspflicht (170 Abs. 1)	männlich	3	-	-	-	-	-
		weiblich	-	-	-	-	-	-
		insgesamt	3	-	-	-	-	-
29	Verletzung der Fürsorge und Unterhaltspflicht (171)	männlich	-	-	-	-	-	-
		weiblich	1	-	-	-	-	-
		insgesamt	1	-	-	-	-	-
30	Straftaten gegen die sexuelle Selbstbestimmung (174-184e)	männlich	160	9	1	3	5	
		weiblich	2	-	-	-	-	
		insgesamt	162	9	1	3	5	
	davon							
31	sexueller Missbrauch von Kindern, Handlungen mit unmittelbarem Körperkontakt (176 Abs. 1, 2 und 3)	männlich	23	2	-	2	-	
		weiblich	-	-	-	-	-	
		insgesamt	23	2	-	2	-	
32	sexueller Missbrauch von Kindern, Handlungen ohne unmittelbarem Körperkontakt (176 Abs. 4)	männlich	3	-	-	-	-	
		weiblich	-	-	-	-	-	
		insgesamt	3	-	-	-	-	
33	schwerer sexueller Missbrauch von Kindern (176a)	männlich	70	3	-	1	2	
		weiblich	1	-	-	-	-	
		insgesamt	71	3	-	1	2	
34	sexuelle Nötigung (177 Abs. 1)	männlich	10	-	-	-	-	
		weiblich	-	-	-	-	-	
		insgesamt	10	-	-	-	-	
35	Vergewaltigung (177 Abs. 2 Nr. 1)	männlich	24	1	-	-	1	
		weiblich	1	-	-	-	-	
		insgesamt	25	1	-	-	1	
36	schwerwiegende Fälle der sexuellen Nötigung / Vergewaltigung (177 Abs. 2 Nr. 2, Abs. 3, Abs. 4)	männlich	19	3	1	-	2	
		weiblich	-	-	-	-	-	
		insgesamt	19	3	1	-	2	
37	sexuelle Nötigung und Vergewaltigung mit Todesfolge (178)	männlich	1	-	-	-	-	
		weiblich	-	-	-	-	-	
		insgesamt	1	-	-	-	-	
38	sexueller Missbrauch widerstandsfähiger Personen (179)	männlich	3	-	-	-	-	
		weiblich	-	-	-	-	-	
		insgesamt	3	-	-	-	-	

Freiheitsstrafvollzug								Geschlecht	Lfd. Nr.
zu- sammen	Alter von ... bis unter ... Jahren								
	18 - 21	21 - 25	25 - 30	30 - 40	40 - 50	50 - 60	60 und mehr		
-	-	-	-	-	-	-	-	männlich	
-	-	-	-	-	-	-	-	weiblich	
-	-	-	-	-	-	-	-	insgesamt	26
3	-	-	-	-	1	2	-	männlich	
1	-	-	-	-	1	-	-	weiblich	
4	-	-	-	-	2	2	-	insgesamt	27
3	-	-	-	-	1	2	-	männlich	
-	-	-	-	-	-	-	-	weiblich	
3	-	-	-	-	1	2	-	insgesamt	28
-	-	-	-	-	-	-	-	männlich	
1	-	-	-	-	1	-	-	weiblich	
1	-	-	-	-	1	-	-	insgesamt	29
151	-	8	15	46	37	34	11	männlich	
2	-	-	1	1	-	-	-	weiblich	
153	-	8	16	47	37	34	11	insgesamt	30
21	-	-	3	5	5	5	3	männlich	
-	-	-	-	-	-	-	-	weiblich	
21	-	-	3	5	5	5	3	insgesamt	31
3	-	-	-	1	-	1	1	männlich	
-	-	-	-	-	-	-	-	weiblich	
3	-	-	-	1	-	1	1	insgesamt	32
67	-	5	8	20	15	13	6	männlich	
1	-	-	1	-	-	-	-	weiblich	
68	-	5	9	20	15	13	6	insgesamt	33
10	-	1	1	6	2	-	-	männlich	
-	-	-	-	-	-	-	-	weiblich	
10	-	1	1	6	2	-	-	insgesamt	34
23	-	-	2	9	5	7	-	männlich	
1	-	-	-	1	-	-	-	weiblich	
24	-	-	2	10	5	7	-	insgesamt	35
16	-	2	1	2	6	4	1	männlich	
-	-	-	-	-	-	-	-	weiblich	
16	-	2	1	2	6	4	1	insgesamt	36
1	-	-	-	-	-	1	-	männlich	
-	-	-	-	-	-	-	-	weiblich	
1	-	-	-	-	-	1	-	insgesamt	37
3	-	-	-	1	1	1	-	männlich	
-	-	-	-	-	-	-	-	weiblich	
3	-	-	-	1	1	1	-	insgesamt	38

Noch: 11. Strafgefangene am 31. März 2014 nach Straftaten bzw. Straftatengruppen,
Art des Strafvollzugs und Altersgruppen

Lfd. Nr.	Straftat/Straftatengruppe (§§ des StGB)	Geschlecht	Insgesamt	Jugendstrafvollzug			
				zusammen	Alter von ... bis unter ... Jahren		
					14 - 18	18 - 21	21 und mehr
	Noch: Straftaten nach dem StGB, außer im Straßenverkehr noch: Straftaten gegen die sexuelle Selbstbestimmung (174-184f)						
39	Zuhälterei (181a)	männlich weiblich insgesamt	1 - 1	- - -	- - -	- - -	- - -
40	Exhibitionistische Handlungen (183)	männlich weiblich insgesamt	1 - 1	- - -	- - -	- - -	- - -
41	Verbreitung einfacher pornografischer Schriften (184)	männlich weiblich insgesamt	3 - 3	- - -	- - -	- - -	- - -
42	Verbreitung, Erwerb und Besitz kinderpornographischer Schriften (184b)	männlich weiblich insgesamt	1 - 1	- - -	- - -	- - -	- - -
43	Jugendgefährdende Prostitution (184f)	männlich weiblich insgesamt	1 - 1	- - -	- - -	- - -	- - -
44	Beleidigung (185-200)	männlich weiblich insgesamt	18 2 20	1 - 1	- - -	- - -	1 - 1
45	davon Beleidigung (185)	männlich weiblich insgesamt	18 2 20	1 - 1	- - -	- - -	1 - 1
46	Verletzung des persönlichen Lebens- und Geheimhaltungsbereiches (201-206)	männlich weiblich insgesamt	2 - 2	- - -	- - -	- - -	- - -
47	davon Verletzung der Vertraulichkeit des Wortes (201)	männlich weiblich insgesamt	1 - 1	- - -	- - -	- - -	- - -
48	Verletzung des Privatgeheimnisses (203)	männlich weiblich insgesamt	1 - 1	- - -	- - -	- - -	- - -
49	Straftaten gegen das Leben, außer im Straßenverkehr (211-222)	männlich weiblich insgesamt	162 9 171	3 - 3	- - -	1 - 1	2 - 2
50	davon Mord (211)	männlich weiblich insgesamt	86 5 91	- - -	- - -	- - -	- - -

Freiheitsstrafvollzug								Geschlecht	Lfd. Nr.
zu- sammen	Alter von ... bis unter ... Jahren								
	18 - 21	21 - 25	25 - 30	30 - 40	40 - 50	50 - 60	60 und mehr		
1	-	-	-	1	-	-	-	männlich	
-	-	-	-	-	-	-	-	weiblich	
1	-	-	-	1	-	-	-	insgesamt	39
1	-	-	-	-	1	-	-	männlich	
-	-	-	-	-	-	-	-	weiblich	
1	-	-	-	-	1	-	-	insgesamt	40
3	-	-	-	-	2	1	-	männlich	
-	-	-	-	-	-	-	-	weiblich	
3	-	-	-	-	2	1	-	insgesamt	41
1	-	-	-	1	-	-	-	männlich	
-	-	-	-	-	-	-	-	weiblich	
1	-	-	-	1	-	-	-	insgesamt	42
1	-	-	-	-	-	1	-	männlich	
-	-	-	-	-	-	-	-	weiblich	
1	-	-	-	-	-	1	-	insgesamt	43
17	-	1	3	5	3	5	-	männlich	
2	-	-	-	1	-	1	-	weiblich	
19	-	1	3	6	3	6	-	insgesamt	44
17	-	1	3	5	3	5	-	männlich	
2	-	-	-	1	-	1	-	weiblich	
19	-	1	3	6	3	6	-	insgesamt	45
2	-	1	-	1	-	-	-	männlich	
-	-	-	-	-	-	-	-	weiblich	
2	-	1	-	1	-	-	-	insgesamt	46
1	-	1	-	-	-	-	-	männlich	
-	-	-	-	-	-	-	-	weiblich	
1	-	1	-	-	-	-	-	insgesamt	47
1	-	-	-	1	-	-	-	männlich	
-	-	-	-	-	-	-	-	weiblich	
1	-	-	-	1	-	-	-	insgesamt	48
159	-	11	20	44	36	37	11	männlich	
9	-	2	1	6	-	-	-	weiblich	
168	-	13	21	50	36	37	11	insgesamt	49
86	-	3	7	19	30	20	7	männlich	
5	-	1	-	4	-	-	-	weiblich	
91	-	4	7	23	30	20	7	insgesamt	50

Noch: 11. Strafgefangene am 31. März 2014 nach Straftaten bzw. Straftatengruppen,
Art des Strafvollzugs und Altersgruppen

Lfd. Nr.	Straftat/Straftatengruppe (§§ des StGB)	Geschlecht	Insgesamt	Jugendstrafvollzug			
				zusammen	Alter von ... bis unter ... Jahren		
					14 - 18	18 - 21	21 und mehr
	Noch: Straftaten nach dem StGB, außer im Straßenverkehr noch: Straftaten gegen das Leben, außer im Straßenverkehr (211-222)						
51	versuchter Mord (211 i. V. m. 23)	männlich	35	2	-	1	1
		weiblich	1	-	-	-	-
		insgesamt	36	2	-	1	1
52	Totschlag (212, 213)	männlich	40	1	-	-	1
		weiblich	3	-	-	-	-
		insgesamt	43	1	-	-	1
53	fahrlässige Tötung, außer im Straßenverkehr (222)	männlich	1	-	-	-	-
		weiblich	-	-	-	-	-
		insgesamt	1	-	-	-	-
54	Straftaten gegen die körperliche Unversehrtheit, außer im Straßenverkehr (223-231)	männlich	395	58	1	22	35
		weiblich	26	4	-	2	2
		insgesamt	421	62	1	24	37
	davon						
55	Körperverletzung (223)	männlich	151	18	-	8	10
		weiblich	8	2	-	2	-
		insgesamt	159	20	-	10	10
56	gefährliche Körperverletzung, Vergiftung (224 Abs. 1 Nr. 1)	männlich	3	1	-	1	-
		weiblich	1	-	-	-	-
		insgesamt	4	1	-	1	-
57	gefährliche Körperverletzung (224 Abs. 1 Nr. 2 bis 5)	männlich	227	36	1	11	24
		weiblich	10	-	-	-	-
		insgesamt	237	36	1	11	24
58	Misshandlung von Schutzbefohlenen (225)	männlich	3	1	-	1	-
		weiblich	2	-	-	-	-
		insgesamt	5	1	-	1	-
59	schwere Körperverletzung (226 Abs. 1)	männlich	3	2	-	1	1
		weiblich	1	-	-	-	-
		insgesamt	4	2	-	1	1
60	absichtlich schwere oder wissentlich Körperverletzung (226 Abs. 2)	männlich	-	-	-	-	-
		weiblich	1	1	-	-	1
		insgesamt	1	1	-	-	1
61	Körperverletzung mit Todesfolge (227)	männlich	6	-	-	-	-
		weiblich	3	1	-	-	1
		insgesamt	9	1	-	-	1
62	fahrlässige Körperverletzung, außer im Straßenverkehr (229)	männlich	2	-	-	-	-
		weiblich	-	-	-	-	-
		insgesamt	2	-	-	-	-

Freiheitsstrafvollzug								Geschlecht	Lfd. Nr.
zu- sammen	Alter von ... bis unter ... Jahren								
	18 - 21	21 - 25	25 - 30	30 - 40	40 - 50	50 - 60	60 und mehr		
33	-	2	6	14	2	7	2	männlich	51
1	-	-	1	-	-	-	-	weiblich	
34	-	2	7	14	2	7	2	insgesamt	
39	-	6	6	11	4	10	2	männlich	52
3	-	1	-	2	-	-	-	weiblich	
42	-	7	6	13	4	10	2	insgesamt	
1	-	-	1	-	-	-	-	männlich	53
-	-	-	-	-	-	-	-	weiblich	
1	-	-	1	-	-	-	-	insgesamt	
337	1	46	109	118	38	20	5	männlich	54
22	-	4	8	4	4	1	1	weiblich	
359	1	50	117	122	42	21	6	insgesamt	
133	1	18	36	45	19	11	3	männlich	55
6	-	1	3	1	1	-	-	weiblich	
139	1	19	39	46	20	11	3	insgesamt	
2	-	-	-	2	-	-	-	männlich	56
1	-	-	-	-	1	-	-	weiblich	
3	-	-	-	2	1	-	-	insgesamt	
191	-	28	73	68	13	8	1	männlich	57
10	-	2	3	3	-	1	1	weiblich	
201	-	30	76	71	13	9	2	insgesamt	
2	-	-	-	-	1	1	-	männlich	58
2	-	1	1	-	-	-	-	weiblich	
4	-	1	1	-	1	1	-	insgesamt	
1	-	-	-	-	1	-	-	männlich	59
1	-	-	-	-	1	-	-	weiblich	
2	-	-	-	-	2	-	-	insgesamt	
-	-	-	-	-	-	-	-	männlich	60
-	-	-	-	-	-	-	-	weiblich	
-	-	-	-	-	-	-	-	insgesamt	
6	-	-	-	1	4	-	1	männlich	61
2	-	-	1	-	1	-	-	weiblich	
8	-	-	1	1	5	-	1	insgesamt	
2	-	-	-	2	-	-	-	männlich	62
-	-	-	-	-	-	-	-	weiblich	
2	-	-	-	2	-	-	-	insgesamt	

Noch: 11. Strafgefangene am 31. März 2014 nach Straftaten bzw. Straftatengruppen,
Art des Strafvollzugs und Altersgruppen

Lfd. Nr.	Straftat/Straftatengruppe (§§ des StGB)	Geschlecht	Ins- gesamt	Jugendstrafvollzug			
				zu- sammen	Alter von ... bis unter ... Jahren		
					14 - 18	18 - 21	21 und mehr
	Noch: Straftaten nach dem StGB, außer im Straßenverkehr						
63	Straftaten gegen die persönliche Freiheit (232-241a)	männlich	23	3	-	1	2
		weiblich	2	-	-	-	-
		insgesamt	25	3	-	1	2
	davon						
64	Menschenhandel zum Zweck der sexuellen Ausbeutung (232)	männlich	1	-	-	-	-
		weiblich	-	-	-	-	-
		insgesamt	1	-	-	-	-
65	Menschenhandel zum Zweck der der Ausbeutung der Arbeitskraft (233)	männlich	1	-	-	-	-
		weiblich	-	-	-	-	-
		insgesamt	1	-	-	-	-
66	Nachstellung (238)	männlich	1	-	-	-	-
		weiblich	-	-	-	-	-
		insgesamt	1	-	-	-	-
67	Freiheitsberaubung (239)	männlich	4	-	-	1	1
		weiblich	-	-	-	-	-
		insgesamt	4	-	-	1	1
68	erpresserischer Menschenraub (239a)	männlich	8	1	-	-	1
		weiblich	1	-	-	-	-
		insgesamt	9	1	-	-	1
69	Geiselnahme (239b)	männlich	4	-	-	-	-
		weiblich	-	-	-	-	-
		insgesamt	4	-	-	-	-
70	Nötigung (240)	männlich	2	-	-	-	-
		weiblich	-	-	-	-	-
		insgesamt	2	-	-	-	-
71	Bedrohung (241)	männlich	2	-	-	-	-
		weiblich	1	-	-	-	-
		insgesamt	3	-	-	-	-
72	Diebstahl und Unterschlagung (242-248c)	männlich	639	57	3	27	27
		weiblich	60	5	1	2	2
		insgesamt	699	62	4	29	29
	davon						
73	Diebstahl (242)	männlich	247	26	2	11	13
		weiblich	36	2	1	-	1
		insgesamt	283	28	3	11	14
74	Einbruchdiebstahl (243 Abs. 1 Satz 2 Nr. 1)	männlich	140	10	1	4	5
		weiblich	4	1	-	1	-
		insgesamt	144	11	1	5	5

Freiheitsstrafvollzug								Geschlecht	Lfd. Nr.
Zu- sammen	Alter von ... bis unter ... Jahren								
	18 - 21	21 - 25	25 - 30	30 - 40	40 - 50	50 - 60	60 und mehr		
20	-	2	5	7	4	2	-	männlich	63
2	-	-	-	2	-	-	-	weiblich	
22	-	2	5	9	4	2	-	insgesamt	
1	-	-	-	1	-	-	-	männlich	64
-	-	-	-	-	-	-	-	weiblich	
1	-	-	-	1	-	-	-	insgesamt	
1	-	-	1	-	-	-	-	männlich	65
-	-	-	-	-	-	-	-	weiblich	
1	-	-	1	-	-	-	-	insgesamt	
1	-	-	-	-	-	1	-	männlich	66
-	-	-	-	-	-	-	-	weiblich	
1	-	-	-	-	-	1	-	insgesamt	
2	-	-	-	1	1	-	-	männlich	67
-	-	-	-	-	-	-	-	weiblich	
2	-	-	-	1	1	-	-	insgesamt	
7	-	1	4	1	1	-	-	männlich	68
1	-	-	-	1	-	-	-	weiblich	
8	-	1	4	2	1	-	-	insgesamt	
4	-	-	-	2	2	-	-	männlich	69
-	-	-	-	-	-	-	-	weiblich	
4	-	-	-	2	2	-	-	insgesamt	
2	-	-	-	2	-	-	-	männlich	70
-	-	-	-	-	-	-	-	weiblich	
2	-	-	-	2	-	-	-	insgesamt	
2	-	1	-	-	-	1	-	männlich	71
1	-	-	-	1	-	-	-	weiblich	
3	-	1	-	1	-	1	-	insgesamt	
582	4	46	177	255	68	25	7	männlich	72
55	-	4	18	20	7	4	2	weiblich	
637	4	50	195	275	75	29	9	insgesamt	
221	4	16	57	94	27	17	6	männlich	73
34	-	4	7	13	4	4	2	weiblich	
255	4	20	64	107	31	21	8	insgesamt	
130	-	13	40	60	14	2	1	männlich	74
3	-	-	2	1	-	-	-	weiblich	
133	-	13	42	61	14	2	1	insgesamt	

Noch: 11. Strafgefangene am 31. März 2014 nach Straftaten bzw. Straftatengruppen,
Art des Strafvollzugs und Altersgruppen

Lfd. Nr.	Straftat/Straftatengruppe (§§ des StGB)	Geschlecht	Insgesamt	Jugendstrafvollzug			
				zu-sammen	Alter von ... bis unter ... Jahren		
					14 - 18	18 - 21	21 und mehr
	Noch: Straftaten nach dem StGB, außer im Straßenverkehr noch: Diebstahl und Unterschlagung (242-248c)						
75	Diebstahl in anderen besonders schweren Fällen (243 Abs. 1 Satz 2 Nr. 2 bis 7)	männlich weiblich insgesamt	139 14 153	11 - 11	- - -	7 - 7	4 - 4
76	Diebstahl mit Waffen (244 Abs. 1 Nr. 1)	männlich weiblich insgesamt	42 3 45	4 2 6	- - -	2 1 3	2 1 3
77	Bandendiebstahl (244 Abs. 1 Nr. 2)	männlich weiblich insgesamt	2 - 2	- - -	- - -	- - -	- - -
78	Wohnungseinbruchdiebstahl (244 Abs. 1 Nr. 3)	männlich weiblich insgesamt	49 1 50	4 - 4	- - -	1 - 1	3 - 3
79	schwerer Bandendiebstahl (244a)	männlich weiblich insgesamt	10 2 12	- - -	- - -	- - -	- - -
80	Unterschlagung (246)	männlich weiblich insgesamt	6 - 6	2 - 2	- - -	2 - 2	- - -
81	Entziehung elektrischer Energie (248c)	männlich weiblich insgesamt	4 - 4	- - -	- - -	- - -	- - -
82	Raub und Erpressung (249-256)	männlich weiblich insgesamt	384 24 408	58 2 60	5 1 6	28 1 29	25 - 25
83	davon Raub (249)	männlich weiblich insgesamt	78 5 83	13 1 14	1 - 1	7 1 8	5 - 5
84	schwerer Raub (250)	männlich weiblich insgesamt	73 7 80	6 - 6	- - -	3 - 3	3 - 3
85	Raub mit Todesfolge (251)	männlich weiblich insgesamt	4 - 4	- - -	- - -	- - -	- - -
86	räuberischer Diebstahl (252)	männlich weiblich insgesamt	76 8 84	8 1 9	- 1 1	4 - 4	4 - 4

Freiheitsstrafvollzug								Geschlecht	Lfd. Nr.
zu- sammen	Alter von ... bis unter ... Jahren								
	18 - 21	21 - 25	25 - 30	30 - 40	40 - 50	50 - 60	60 und mehr		
128	-	9	48	54	14	3	-	männlich	
14	-	-	7	5	2	-	-	weiblich	
142	-	9	55	59	16	3	-	insgesamt	75
38	-	5	14	16	3	-	-	männlich	
1	-	-	1	-	-	-	-	weiblich	
39	-	5	15	16	3	-	-	insgesamt	76
2	-	-	-	2	-	-	-	männlich	
-	-	-	-	-	-	-	-	weiblich	
2	-	-	-	2	-	-	-	insgesamt	77
45	-	3	13	19	9	1	-	männlich	
1	-	-	1	-	-	-	-	weiblich	
46	-	3	14	19	9	1	-	insgesamt	78
10	-	-	4	5	-	1	-	männlich	
2	-	-	-	1	1	-	-	weiblich	
12	-	-	4	6	1	1	-	insgesamt	79
4	-	-	-	3	1	-	-	männlich	
-	-	-	-	-	-	-	-	weiblich	
4	-	-	-	3	1	-	-	insgesamt	80
4	-	-	1	2	-	1	-	männlich	
-	-	-	-	-	-	-	-	weiblich	
4	-	-	1	2	-	1	-	insgesamt	81
326	3	32	97	135	42	14	3	männlich	
22	-	1	11	9	1	-	-	weiblich	
348	3	33	108	144	43	14	3	insgesamt	82
65	-	10	22	26	4	2	1	männlich	
4	-	-	2	2	-	-	-	weiblich	
69	-	10	24	28	4	2	1	insgesamt	83
67	1	5	19	26	11	5	-	männlich	
7	-	-	4	3	-	-	-	weiblich	
74	1	5	23	29	11	5	-	insgesamt	84
4	-	-	2	1	-	1	-	männlich	
-	-	-	-	-	-	-	-	weiblich	
4	-	-	2	1	-	1	-	insgesamt	85
68	-	4	26	29	6	2	1	männlich	
7	-	-	4	3	-	-	-	weiblich	
75	-	4	30	32	6	2	1	insgesamt	86

Noch: 11. Strafgefangene am 31. März 2014 nach Straftaten bzw. Straftatengruppen,
Art des Strafvollzugs und Altersgruppen

Lfd. Nr.	Straftat/Straftatengruppe (§§ des StGB)	Geschlecht	Ins- gesamt	Jugendstrafvollzug			
				zu- sammen	Alter von ... bis unter ... Jahren		
					14 - 18	18 - 21	21 und mehr
	Noch: Straftaten nach dem StGB, außer im Straßenverkehr noch: Raub und Erpressung (249-256)						
87	Erpressung (253 Abs. 1)	männlich	2	-	-	-	-
		weiblich	-	-	-	-	-
		insgesamt	2	-	-	-	-
88	räuberische Erpressung (255)	männlich	151	31	4	14	13
		weiblich	4	-	-	-	-
		insgesamt	155	31	4	14	13
89	Begünstigung und Hehlerei (257-262)	männlich	20	1	-	-	1
		weiblich	3	-	-	-	-
		insgesamt	23	1	-	-	1
	davon						
90	Begünstigung und Strafvereitelung Strafvereitelung im Amt (257, 258, 258a)	männlich	3	1	-	-	1
		weiblich	-	-	-	-	-
		insgesamt	3	1	-	-	1
91	Hehlerei (259)	männlich	7	-	-	-	-
		weiblich	2	-	-	-	-
		insgesamt	9	-	-	-	-
92	gewerbsmäßige Hehlerei (260 Abs. 1 Nr. 1)	männlich	9	-	-	-	-
		weiblich	1	-	-	-	-
		insgesamt	10	-	-	-	-
93	gewerbsmäßige Bandenhehlerei (260a)	männlich	1	-	-	-	-
		weiblich	-	-	-	-	-
		insgesamt	1	-	-	-	-
94	Betrug und Untreue (263-266b)	männlich	259	10	2	4	4
		weiblich	55	4	-	2	2
		insgesamt	314	14	2	6	6
	davon						
95	Betrug (263 Abs. 1)	männlich	99	3	1	-	2
		weiblich	17	2	-	2	-
		insgesamt	116	5	1	2	2
96	schwerwiegende Fälle des Betrugs (263 Abs. 3, Abs. 5)	männlich	57	1	-	1	-
		weiblich	11	1	-	-	1
		insgesamt	68	2	-	1	1
97	Computerbetrug (263a)	männlich	12	-	-	-	-
		weiblich	5	1	-	-	1
		insgesamt	17	1	-	-	1
98	Erschleichen von Leistungen (265a)	männlich	90	6	1	3	2
		weiblich	22	-	-	-	-
		insgesamt	112	6	1	3	2

Freiheitsstrafvollzug								Geschlecht	Lfd. Nr.
zu- sammen	Alter von ... bis unter ... Jahren								
	18 - 21	21 - 25	25 - 30	30 - 40	40 - 50	50 - 60	60 und mehr		
2	-	-	1	-	-	1	-	männlich	87
-	-	-	-	-	-	-	-	weiblich	
2	-	-	1	-	-	1	-	insgesamt	
120	2	13	27	53	21	3	1	männlich	88
4	-	1	1	1	1	-	-	weiblich	
124	2	14	28	54	22	3	1	insgesamt	
19	-	-	3	13	3	-	-	männlich	89
3	-	-	2	-	1	-	-	weiblich	
22	-	-	5	13	4	-	-	insgesamt	
2	-	-	1	1	-	-	-	männlich	90
-	-	-	-	-	-	-	-	weiblich	
2	-	-	1	1	-	-	-	insgesamt	
7	-	-	-	6	1	-	-	männlich	91
2	-	-	1	-	1	-	-	weiblich	
9	-	-	1	6	2	-	-	insgesamt	
9	-	-	2	6	1	-	-	männlich	92
1	-	-	1	-	-	-	-	weiblich	
10	-	-	3	6	1	-	-	insgesamt	
1	-	-	-	-	1	-	-	männlich	93
-	-	-	-	-	-	-	-	weiblich	
1	-	-	-	-	1	-	-	insgesamt	
249	2	15	61	94	38	23	16	männlich	94
51	-	6	18	12	7	5	3	weiblich	
300	2	21	79	106	45	28	19	insgesamt	
96	1	3	26	29	18	10	9	männlich	95
15	-	1	5	4	-	4	1	weiblich	
111	1	4	31	33	18	14	10	insgesamt	
56	-	1	11	24	10	4	6	männlich	96
10	-	1	4	2	1	1	1	weiblich	
66	-	2	15	26	11	5	7	insgesamt	
12	-	-	4	5	2	1	-	männlich	97
4	-	-	1	1	2	-	-	weiblich	
16	-	-	5	6	4	1	-	insgesamt	
84	1	11	20	35	8	8	1	männlich	98
22	-	4	8	5	4	-	1	weiblich	
106	1	15	28	40	12	8	2	insgesamt	

Noch: 11. Strafgefangene am 31. März 2014 nach Straftaten bzw. Straftatengruppen,
Art des Strafvollzugs und Altersgruppen

Lfd. Nr.	Straftat/Straftatengruppe (§§ des StGB)	Geschlecht	Ins-gesamt	Jugendstrafvollzug			
				zu-sammen	Alter von ... bis unter ... Jahren		
					14 - 18	18 - 21	21 und mehr
	Noch: Straftaten nach dem StGB, außer im Straßenverkehr noch: Betrug und Untreue (263-266b)						
99	Untreue (266)	männlich	1	-	-	-	-
		weiblich	-	-	-	-	-
		insgesamt	1	-	-	-	-
100	Urkundenfälschung (267-282)	männlich	45	4	-	-	4
		weiblich	6	1	-	-	1
		insgesamt	51	5	-	-	5
	davon						
101	Urkundenfälschung (267 Abs. 1)	männlich	39	2	-	-	2
		weiblich	6	1	-	-	1
		insgesamt	45	3	-	-	3
102	schwerwiegende Fälle der Urkundenfälschung (267 Abs. 3 und 4)	männlich	4	2	-	-	2
		weiblich	-	-	-	-	-
		insgesamt	4	2	-	-	2
103	Fälschung beweisheblicher Daten (269)	männlich	2	-	-	-	-
		weiblich	-	-	-	-	-
		insgesamt	2	-	-	-	-
104	Insolvenzstraftaten (283-283d)	männlich	3	-	-	-	-
		weiblich	-	-	-	-	-
		insgesamt	3	-	-	-	-
	davon						
105	Bankrott (283)	männlich	3	-	-	-	-
		weiblich	-	-	-	-	-
		insgesamt	3	-	-	-	-
106	Strafbarer Eigennutz (284-297)	männlich	-	-	-	-	-
		weiblich	-	-	-	-	-
		insgesamt	-	-	-	-	-
107	Straftaten gegen den Wettbewerb (298-302)	männlich	-	-	-	-	-
		weiblich	-	-	-	-	-
		insgesamt	-	-	-	-	-
108	Sachbeschädigung (303-305a)	männlich	21	2	-	-	2
		weiblich	-	-	-	-	-
		insgesamt	21	2	-	-	2
	davon						
109	Sachbeschädigung (303 Abs. 1)	männlich	21	2	-	-	2
		weiblich	-	-	-	-	-
		insgesamt	21	2	-	-	2
110	Gemeingefährliche Straftaten, außer im Straßenverkehr (306-323c, außer 315b, 315c, 316, 323a i. V. m. Verkehrsunfall)	männlich	36	4	-	3	1
		weiblich	3	1	-	1	-
		insgesamt	39	5	-	4	1

Freiheitsstrafvollzug								Geschlecht	Lfd. Nr.
Zu- sammen	Alter von ... bis unter ... Jahren								
	18 - 21	21 - 25	25 - 30	30 - 40	40 - 50	50 - 60	60 und mehr		
1	-	-	-	1	-	-	-	männlich	99
-	-	-	-	-	-	-	-	weiblich	
1	-	-	-	1	-	-	-	insgesamt	
41	-	3	11	17	7	2	1	männlich	100
5	-	-	3	2	-	-	-	weiblich	
46	-	3	14	19	7	2	1	insgesamt	
37	-	3	10	14	7	2	1	männlich	101
5	-	-	3	2	-	-	-	weiblich	
42	-	3	13	16	7	2	1	insgesamt	
2	-	-	-	2	-	-	-	männlich	102
-	-	-	-	-	-	-	-	weiblich	
2	-	-	-	2	-	-	-	insgesamt	
2	-	-	1	1	-	-	-	männlich	103
-	-	-	-	-	-	-	-	weiblich	
2	-	-	1	1	-	-	-	insgesamt	
3	-	-	1	1	-	1	-	männlich	104
-	-	-	-	-	-	-	-	weiblich	
3	-	-	1	1	-	1	-	insgesamt	
3	-	-	1	1	-	1	-	männlich	105
-	-	-	-	-	-	-	-	weiblich	
3	-	-	1	1	-	1	-	insgesamt	
-	-	-	-	-	-	-	-	männlich	106
-	-	-	-	-	-	-	-	weiblich	
-	-	-	-	-	-	-	-	insgesamt	
-	-	-	-	-	-	-	-	männlich	107
-	-	-	-	-	-	-	-	weiblich	
-	-	-	-	-	-	-	-	insgesamt	
19	-	1	6	7	4	1	-	männlich	108
-	-	-	-	-	-	-	-	weiblich	
19	-	1	6	7	4	1	-	insgesamt	
19	-	1	6	7	4	1	-	männlich	109
-	-	-	-	-	-	-	-	weiblich	
19	-	1	6	7	4	1	-	insgesamt	
32	-	2	8	12	5	3	2	männlich	110
2	-	-	-	-	-	1	1	weiblich	
34	-	2	8	12	5	4	3	insgesamt	

Noch: 11. Strafgefangene am 31. März 2014 nach Straftaten bzw. Straftatengruppen,
Art des Strafvollzugs und Altersgruppen

Lfd. Nr.	Straftat/Straftatengruppe (§§ des StGB)	Geschlecht	Insgesamt	Jugendstrafvollzug			
				zusammen	Alter von ... bis unter ... Jahren		
					14 - 18	18 - 21	21 und mehr
111	Noch: Straftaten nach dem StGB, außer im Straßenverkehr noch: Gemeingefährliche Straftaten, außer im Straßenverkehr (306-323c, außer 315b, 315c, 316, 323a i. V. m. Verkehrsunfall) davon Brandstiftung (306)	männlich weiblich insgesamt	26 2 28	2 1 3	- - -	2 1 3	- - -
112	fahrlässige Brandstiftung (306d)	männlich weiblich insgesamt	2 - 2	- - -	- - -	- - -	- - -
113	Herbeiführen einer Brandgefahr (306f)	männlich weiblich insgesamt	1 - 1	- - -	- - -	- - -	- - -
114	Herbeiführen einer Explosion (307, 308)	männlich weiblich insgesamt	1 1 2	1 - 1	- - -	- - -	1 - 1
115	gefährliche Eingriffe in den Bahn-, Schiffs- und Luftverkehr (315)	männlich weiblich insgesamt	3 - 3	- - -	- - -	- - -	- - -
116	räuberischer Angriff auf Kraftfahrer (316a)	männlich weiblich insgesamt	1 - 1	1 - 1	- - -	1 - 1	- - -
117	Vollrausch ohne Verkehrsunfall (323a)	männlich weiblich insgesamt	2 - 2	- - -	- - -	- - -	- - -
118	Straftaten gegen die Umwelt (324-330d)	männlich weiblich insgesamt	- - -	- - -	- - -	- - -	- - -
119	Straftaten im Amt (331-358)	männlich weiblich insgesamt	1 1 2	- - -	- - -	- - -	- - -
120	davon Bestechlichkeit (332)	männlich weiblich insgesamt	- 1 1	- - -	- - -	- - -	- - -
121	Bestechung (334)	männlich weiblich insgesamt	1 - 1	- - -	- - -	- - -	- - -

Freiheitsstrafvollzug								Geschlecht	Lfd. Nr.
zu- sammen	Alter von ... bis unter ... Jahren								
	18 - 21	21 - 25	25 - 30	30 - 40	40 - 50	50 - 60	60 und mehr		
24	-	2	6	7	5	2	2	männlich	
1	-	-	-	-	-	1	-	weiblich	
25	-	2	6	7	5	3	2	insgesamt	111
2	-	-	1	1	-	-	-	männlich	
-	-	-	-	-	-	-	-	weiblich	
2	-	-	1	1	-	-	-	insgesamt	112
1	-	-	-	1	-	-	-	männlich	
-	-	-	-	-	-	-	-	weiblich	
1	-	-	-	1	-	-	-	insgesamt	113
-	-	-	-	-	-	-	-	männlich	
1	-	-	-	-	-	-	1	weiblich	
1	-	-	-	-	-	-	1	insgesamt	114
3	-	-	1	2	-	-	-	männlich	
-	-	-	-	-	-	-	-	weiblich	
3	-	-	1	2	-	-	-	insgesamt	115
-	-	-	-	-	-	-	-	männlich	
-	-	-	-	-	-	-	-	weiblich	
-	-	-	-	-	-	-	-	insgesamt	116
2	-	-	-	1	-	1	-	männlich	
-	-	-	-	-	-	-	-	weiblich	
2	-	-	-	1	-	1	-	insgesamt	117
-	-	-	-	-	-	-	-	männlich	
-	-	-	-	-	-	-	-	weiblich	
-	-	-	-	-	-	-	-	insgesamt	118
1	-	-	-	1	-	-	-	männlich	
1	-	-	-	-	-	1	-	weiblich	
2	-	-	-	1	-	1	-	insgesamt	119
-	-	-	-	-	-	-	-	männlich	
1	-	-	-	-	-	1	-	weiblich	
1	-	-	-	-	-	1	-	insgesamt	120
1	-	-	-	1	-	-	-	männlich	
-	-	-	-	-	-	-	-	weiblich	
1	-	-	-	1	-	-	-	insgesamt	121

Noch: 11. Strafgefängene am 31. März 2014 nach Straftaten bzw. Straftatengruppen,
Art des Strafvollzugs und Altersgruppen

Lfd. Nr.	Straftat/Straftatengruppe (§§ des StGB)	Geschlecht	Insgesamt	Jugendstrafvollzug			
				zusammen	Alter von ... bis unter ... Jahren		
					14 - 18	18 - 21	21 und mehr
	Noch: Straftaten nach dem StGB						
122	Straftaten im Straßenverkehr	männlich	97	5	-	-	5
		weiblich	4	-	-	-	-
		insgesamt	101	5	-	-	5
	davon						
123	Straftaten im Straßenverkehr nach dem StGB	männlich	54	2	-	-	2
		weiblich	2	-	-	-	-
		insgesamt	56	2	-	-	2
	davon						
124	Straftaten im Straßenverkehr in Trunkenheit	männlich	46	2	-	-	2
		weiblich	1	-	-	-	-
		insgesamt	47	2	-	-	2
	davon						
125	unerlaubtes Entfernen vom Unfallort vor Feststellung der Unfallbeteiligung ohne Personenschaden (142 Abs. 1, 315c Abs. 1 Nr. 1a, auch i. V. m. Abs. 3 oder 316) - in Trunkenheit	männlich	1	-	-	-	-
		weiblich	-	-	-	-	-
		insgesamt	1	-	-	-	-
	davon						
126	Straßenverkehrsgefährdung infolge Trunkenheit ohne Verkehrsunfall (315c Abs. 1 Nr. 1a, auch i. V. m. Abs. 3)	männlich	10	-	-	-	-
		weiblich	-	-	-	-	-
		insgesamt	10	-	-	-	-
	davon						
127	Trunkenheit im Verkehr ohne Verkehrsunfall (316)	männlich	35	2	-	-	2
		weiblich	1	-	-	-	-
		insgesamt	36	2	-	-	2
	davon						
128	Straftaten im Straßenverkehr ohne Trunkenheit	männlich	51	3	-	-	3
		weiblich	3	-	-	-	-
		insgesamt	54	3	-	-	3
	davon						
129	unerlaubtes Entfernen vom Unfallort vor Feststellung der Unfallbeteiligung ohne Personenschaden (142 Abs. 1) - ohne Trunkenheit bzw. evtl. Trunkenheit nicht bekannt	männlich	5	-	-	-	-
		weiblich	-	-	-	-	-
		insgesamt	5	-	-	-	-
	davon						
130	fahrlässige Körperverletzung im Straßenverkehr ohne Trunkenheit (229)	männlich	1	-	-	-	-
		weiblich	-	-	-	-	-
		insgesamt	1	-	-	-	-
	davon						
131	gefährliche Eingriffe in den Straßenverkehr (315b)	männlich	2	-	-	-	-
		weiblich	-	-	-	-	-
		insgesamt	2	-	-	-	-
	davon						
132	falsches Überholen ohne Verkehrsunfall (315c Abs.1 Nr. 2b)	männlich	-	-	-	-	-
		weiblich	1	-	-	-	-
		insgesamt	1	-	-	-	-

zu- sammen	Freiheitsstrafvollzug							Geschlecht	Lfd. Nr.
	Alter von ... bis unter ... Jahren								
	18 - 21	21 - 25	25 - 30	30 - 40	40 - 50	50 - 60	60 und mehr		
92	-	5	14	38	26	7	2	männlich	122
4	-	-	2	2	-	-	-	weiblich	
96	-	5	16	40	26	7	2	insgesamt	
52	-	4	6	25	13	3	1	männlich	123
2	-	-	1	1	-	-	-	weiblich	
54	-	4	7	26	13	3	1	insgesamt	
44	-	4	6	21	10	2	1	männlich	124
1	-	-	-	1	-	-	-	weiblich	
45	-	4	6	22	10	2	1	insgesamt	
1	-	-	1	-	-	-	-	männlich	125
-	-	-	-	-	-	-	-	weiblich	
1	-	-	1	-	-	-	-	insgesamt	
10	-	1	1	6	1	1	-	männlich	126
-	-	-	-	-	-	-	-	weiblich	
10	-	1	1	6	1	1	-	insgesamt	
33	-	3	4	15	9	1	1	männlich	127
1	-	-	-	1	-	-	-	weiblich	
34	-	3	4	16	9	1	1	insgesamt	
48	-	1	8	17	16	5	1	männlich	128
3	-	-	2	1	-	-	-	weiblich	
51	-	1	10	18	16	5	1	insgesamt	
5	-	-	-	3	1	1	-	männlich	129
-	-	-	-	-	-	-	-	weiblich	
5	-	-	-	3	1	1	-	insgesamt	
1	-	-	-	-	1	-	-	männlich	130
-	-	-	-	-	-	-	-	weiblich	
1	-	-	-	-	1	-	-	insgesamt	
2	-	-	-	1	1	-	-	männlich	131
-	-	-	-	-	-	-	-	weiblich	
2	-	-	-	1	1	-	-	insgesamt	
-	-	-	-	-	-	-	-	männlich	132
1	-	-	1	-	-	-	-	weiblich	
1	-	-	1	-	-	-	-	insgesamt	

Noch: 11. Strafgefängene am 31. März 2014 nach Straftaten bzw. Straftatengruppen,
Art des Strafvollzugs und Altersgruppen

Lfd. Nr.	Straftat/Straftatengruppe (§§ des StGB)	Geschlecht	Ins-gesamt	Jugendstrafvollzug			
				zu-sammen	Alter von ... bis unter ... Jahren		
					14 - 18	18 - 21	21 und mehr
133	Straftaten im Straßenverkehr nach dem StVG	männlich	43	3	-	-	3
		weiblich	2	-	-	-	-
		insgesamt	45	3	-	-	3
	davon						
134	Führen eines Kraftfahrzeuges ohne Fahrerlaubnis oder trotz Fahrverbots ohne Verkehrsunfall (21 Abs. 1 Nr. 1)	männlich	42	3	-	-	3
		weiblich	2	-	-	-	-
		insgesamt	44	3	-	-	3
135	Vortäuschen der Kennzeichnung nicht zugelassener Kraftfahrzeuge (22 Abs. 1 Nr. 1)	männlich	1	-	-	-	-
		weiblich	-	-	-	-	-
		insgesamt	1	-	-	-	-
136	Straftaten gegen Bestimmungen anderer Bundesgesetze (außer StGB/StVG)	männlich	336	11	-	2	9
		weiblich	33	1	-	-	1
		insgesamt	369	12	-	2	10
137	Straftaten nach dem Wehrstrafgesetz insgesamt (WStG)	männlich	3	-	x	-	-
		weiblich	-	-	x	-	-
		insgesamt	3	-	x	-	-
	davon						
138	eigenmächtige Abwesenheit (15)	männlich	3	-	x	-	-
		weiblich	-	-	x	-	-
		insgesamt	3	-	x	-	-
139	Straftaten nach dem Betäubungsmittelgesetz insgesamt (BtMG)	männlich	292	10	-	2	8
		weiblich	30	1	-	-	1
		insgesamt	322	11	-	2	9
	davon						
140	unerlaubtes Handeltreiben mit Betäubungsmitteln, Anbauen, Herstellen, Ein- oder Ausführen, Veräußern, Abgeben, Sonst-in-Verkehr-Bringen, Erwerben, Sich-in-sonstiger-Weise-Verschaffen von Betäubungsmitteln (29 Abs. 1 Satz 1 Nr. 1)	männlich	77	3	-	1	2
		weiblich	4	-	-	-	-
		insgesamt	81	3	-	1	2
141	andere vorsätzliche Straftaten nach dem Betäubungsmittelgesetz (29 Abs. 1 Satz 1 Nr. 2, 5 ff.)	männlich	9	1	-	1	-
		weiblich	-	-	-	-	-
		insgesamt	9	1	-	1	-
142	unerlaubter Besitz von Betäubungsmitteln (29 Abs. 1 Satz 1 Nr. 3)	männlich	15	1	-	-	1
		weiblich	-	-	-	-	-
		insgesamt	15	1	-	-	1
143	andere gewerbsmäßige begangene Straftaten nach dem Betäubungsmittelgesetz (29 Abs. 3 Nr. 1)	männlich	12	-	-	-	-
		weiblich	2	1	-	-	1
		insgesamt	14	1	-	-	1
144	Gefährdung der Gesundheit mehrerer Menschen durch Betäubungsmittel (29 Abs. 3 Nr. 2)	männlich	4	-	-	-	-
		weiblich	-	-	-	-	-
		insgesamt	4	-	-	-	-

zu- sammen	Freiheitsstrafvollzug							Geschlecht	Lfd. Nr.
	Alter von ... bis unter ... Jahren								
	18 - 21	21 - 25	25 - 30	30 - 40	40 - 50	50 - 60	60 und mehr		
40	-	1	8	13	13	4	1	männlich	133
2	-	-	1	1	-	-	-	weiblich	
42	-	1	9	14	13	4	1	insgesamt	
39	-	1	8	12	13	4	1	männlich	134
2	-	-	1	1	-	-	-	weiblich	
41	-	1	9	13	13	4	1	insgesamt	
1	-	-	-	1	-	-	-	männlich	135
-	-	-	-	-	-	-	-	weiblich	
1	-	-	-	1	-	-	-	insgesamt	
325	-	14	99	144	42	19	7	männlich	136
32	-	3	6	14	7	1	1	weiblich	
357	-	17	105	158	49	20	8	insgesamt	
3	-	1	1	1	-	-	-	männlich	137
-	-	-	-	-	-	-	-	weiblich	
3	-	1	1	1	-	-	-	insgesamt	
3	-	1	1	1	-	-	-	männlich	138
-	-	-	-	-	-	-	-	weiblich	
3	-	1	1	1	-	-	-	insgesamt	
282	-	12	90	132	36	9	3	männlich	139
29	-	3	6	13	5	1	1	weiblich	
311	-	15	96	145	41	10	4	insgesamt	
74	-	1	25	38	10	-	-	männlich	140
4	-	-	2	1	1	-	-	weiblich	
78	-	1	27	39	11	-	-	insgesamt	
8	-	-	-	5	2	1	-	männlich	141
-	-	-	-	-	-	-	-	weiblich	
8	-	-	-	5	2	1	-	insgesamt	
14	-	2	3	7	1	1	-	männlich	142
-	-	-	-	-	-	-	-	weiblich	
14	-	2	3	7	1	1	-	insgesamt	
12	-	-	3	5	4	-	-	männlich	143
1	-	-	-	1	-	-	-	weiblich	
13	-	-	3	6	4	-	-	insgesamt	
4	-	-	1	2	1	-	-	männlich	144
-	-	-	-	-	-	-	-	weiblich	
4	-	-	1	2	1	-	-	insgesamt	

Noch: 11. Strafgefängene am 31. März 2014 nach Straftaten bzw. Straftatengruppen,
Art des Strafvollzugs und Altersgruppen

Lfd. Nr.	Straftat/Straftatengruppe (§§ des StGB)	Geschlecht	Ins-gesamt	Jugendstrafvollzug			
				zu-sammen	Alter von ... bis unter ... Jahren		
					14 - 18	18 - 21	21 und mehr
	Noch: Straftaten gegen Bestimmungen anderer Bundesgesetze (außer StGB/StVG) noch: Straftaten nach dem Betäubungsmittelgesetz insgesamt (BtMG)						
145	unerlaubtes Abgeben, Verabreichen oder Überlassen von Betäubungsmitteln zum unmittelbaren Verbrauch durch Erwachsene an Kinder oder Jugendliche (29a Abs. 1 Nr. 1)	männlich weiblich insgesamt	10 - 10	- - -	- - -	- - -	- - -
146	unerlaubtes Handeltreiben mit, Herstellen, Abgeben oder Besitz von Betäubungsmitteln in nicht geringen Mengen (29a Abs. 1 Nr. 2)	männlich weiblich insgesamt	55 9 64	2 - 2	- - -	- - -	2 - 2
147	unerlaubtes Anbauen, Herstellen von, Handeltreiben mit Betäubungsmitteln als Mitglied einer Bande (30 Abs. 1 Nr. 1)	männlich weiblich insgesamt	2 - 2	- - -	- - -	- - -	- - -
148	unerlaubtes Abgeben, Verabreichen, Überlassen zum unmittelbaren Verbrauch von Betäubungsmitteln mit Todesfolge (30 Abs. 1 Nr. 3)	männlich weiblich insgesamt	1 - 1	- - -	- - -	- - -	- - -
149	unerlaubte Einfuhr von Betäubungsmitteln in nicht geringen Mengen (30 Abs. 1 Nr. 4)	männlich weiblich insgesamt	73 13 86	3 - 3	- - -	- - -	3 - 3
150	unerlaubtes Handeltreiben mit, Anbauen, Herstellen, Ein- oder Ausführen von Betäubungsmitteln in nicht geringer Menge als Mitglied einer Bande (§ 30a Abs. 1)	männlich weiblich insgesamt	34 2 36	- - -	- - -	- - -	- - -
151	Straftaten nach dem Aufenthalts- und Asylverfahrensgesetz	männlich weiblich insgesamt	9 1 10	- - -	- - -	- - -	- - -
152	davon Aufenthaltsgesetz insgesamt (AufenthG)	männlich weiblich insgesamt	8 1 9	- - -	- - -	- - -	- - -
153	davon Aufenthaltsgesetz (95)	männlich weiblich insgesamt	3 1 4	- - -	- - -	- - -	- - -
154	Aufenthaltsgesetz (96)	männlich weiblich insgesamt	4 - 4	- - -	- - -	- - -	- - -
155	Aufenthaltsgesetz (97)	männlich weiblich insgesamt	1 - 1	- - -	- - -	- - -	- - -

zu- sammen	Freiheitsstrafvollzug							Geschlecht	Lfd. Nr.
	Alter von ... bis unter ... Jahren								
	18 - 21	21 - 25	25 - 30	30 - 40	40 - 50	50 - 60	60 und mehr		
10	-	-	7	2	1	-	-	männlich	145
-	-	-	-	-	-	-	-	weiblich	
10	-	-	7	2	1	-	-	insgesamt	
53	-	4	14	25	7	2	1	männlich	146
9	-	1	2	2	3	-	1	weiblich	
62	-	5	16	27	10	2	2	insgesamt	
2	-	-	-	2	-	-	-	männlich	147
-	-	-	-	-	-	-	-	weiblich	
2	-	-	-	2	-	-	-	insgesamt	
1	-	1	-	-	-	-	-	männlich	148
-	-	-	-	-	-	-	-	weiblich	
1	-	1	-	-	-	-	-	insgesamt	
70	-	3	29	28	5	4	1	männlich	149
13	-	1	2	8	1	1	-	weiblich	
83	-	4	31	36	6	5	1	insgesamt	
34	-	1	8	18	5	1	1	männlich	150
2	-	1	-	1	-	-	-	weiblich	
36	-	2	8	19	5	1	1	insgesamt	
9	-	-	4	3	1	1	-	männlich	151
1	-	-	-	-	1	-	-	weiblich	
10	-	-	4	3	2	1	-	insgesamt	
8	-	-	3	3	1	1	-	männlich	152
1	-	-	-	-	1	-	-	weiblich	
9	-	-	3	3	2	1	-	insgesamt	
3	-	-	2	1	-	-	-	männlich	153
1	-	-	-	-	1	-	-	weiblich	
4	-	-	2	1	1	-	-	insgesamt	
4	-	-	1	2	1	-	-	männlich	154
-	-	-	-	-	-	-	-	weiblich	
4	-	-	1	2	1	-	-	insgesamt	
1	-	-	-	-	-	1	-	männlich	155
-	-	-	-	-	-	-	-	weiblich	
1	-	-	-	-	-	1	-	insgesamt	

Noch: 11. Strafgefangene am 31. März 2014 nach Straftaten bzw. Straftatengruppen,
Art des Strafvollzugs und Altersgruppen

Lfd. Nr.	Straftat/Straftatengruppe (§§ des StGB)	Geschlecht	Ins-gesamt	Jugendstrafvollzug			
				zu-sammen	Alter von ... bis unter ... Jahren		
					14 - 18	18 - 21	21 und mehr
	Noch: Straftaten gegen Bestimmungen anderer Bundesgesetze (außer StGB/StVG) noch: Straftaten nach dem Aufenthalts- und Asylverfahrensgesetz						
156	Asylverfahrensgesetz (AsylVfG)	männlich weiblich insgesamt	1 - 1	- - -	- - -	- - -	- - -
157	andere Straftaten gegen Bestimmungen anderer Bundesgesetze (außer StGB/StVG)	männlich weiblich insgesamt	32 2 34	1 - 1	- - -	- - -	1 - 1
158	davon Abgabenordnung (AO)	männlich weiblich insgesamt	7 - 7	- - -	- - -	- - -	- - -
159	Arzneimittelgesetz (AMG)	männlich weiblich insgesamt	2 - 2	- - -	- - -	- - -	- - -
160	Gesetz über die allgemeine Freizügigkeit von Unionsbürgern (FreizügG/EU)	männlich weiblich insgesamt	1 - 1	- - -	- - -	- - -	- - -
161	Gewaltschutzgesetz (GewSchG)	männlich weiblich insgesamt	1 1 2	- - -	- - -	- - -	- - -
162	GmbH-Gesetz (GmbH)	männlich weiblich insgesamt	1 - 1	- - -	- - -	- - -	- - -
163	Pflichtversicherungsgesetz (PflVG)	männlich weiblich insgesamt	2 - 2	- - -	- - -	- - -	- - -
164	Sprengstoffgesetz (SprengG)	männlich weiblich insgesamt	1 - 1	- - -	- - -	- - -	- - -
165	Tierschutzgesetz (TierSchG)	männlich weiblich insgesamt	1 - 1	- - -	- - -	- - -	- - -
166	Waffengesetz (WaffG)	männlich weiblich insgesamt	8 1 9	1 - 1	- - -	- - -	1 - 1
167	Straftaten nach ehemaligem DDR Strafrecht	männlich weiblich insgesamt	8 - 8	x x x	x x x	x x x	x x x

zu- sammen	Freiheitsstrafvollzug							Geschlecht	Lfd. Nr.
	Alter von ... bis unter ... Jahren								
	18 - 21	21 - 25	25 - 30	30 - 40	40 - 50	50 - 60	60 und mehr		
1	-	-	1	-	-	-	-	männlich	156
-	-	-	-	-	-	-	-	weiblich	
1	-	-	1	-	-	-	-	insgesamt	
31	-	1	4	8	5	9	4	männlich	157
2	-	-	-	1	1	-	-	weiblich	
33	-	1	4	9	6	9	4	insgesamt	
7	-	-	-	1	4	1	1	männlich	158
-	-	-	-	-	-	-	-	weiblich	
7	-	-	-	1	4	1	1	insgesamt	
2	-	-	-	2	-	-	-	männlich	159
-	-	-	-	-	-	-	-	weiblich	
2	-	-	-	2	-	-	-	insgesamt	
1	-	-	-	-	-	-	1	männlich	160
-	-	-	-	-	-	-	-	weiblich	
1	-	-	-	-	-	-	1	insgesamt	
1	-	-	-	1	-	-	-	männlich	161
1	-	-	-	-	1	-	-	weiblich	
2	-	-	-	1	1	-	-	insgesamt	
1	-	-	-	1	-	-	-	männlich	162
-	-	-	-	-	-	-	-	weiblich	
1	-	-	-	1	-	-	-	insgesamt	
2	-	-	1	1	-	-	-	männlich	162
-	-	-	-	-	-	-	-	weiblich	
2	-	-	1	1	-	-	-	insgesamt	
1	-	-	-	1	-	-	-	männlich	164
-	-	-	-	-	-	-	-	weiblich	
1	-	-	-	1	-	-	-	insgesamt	
1	-	-	-	-	-	-	1	männlich	165
-	-	-	-	-	-	-	-	weiblich	
1	-	-	-	-	-	-	1	insgesamt	
7	-	1	3	1	1	1	-	männlich	166
1	-	-	-	1	-	-	-	weiblich	
8	-	1	3	2	1	1	-	insgesamt	
8	x	x	x	x	-	7	1	männlich	167
-	x	x	x	x	-	-	-	weiblich	
8	x	x	x	x	-	7	1	insgesamt	

Noch: 11. Strafgefangene am 31. März 2014 nach Straftaten bzw. Straftatengruppen,
Art des Strafvollzugs und Altersgruppen

Lfd. Nr.	Straftat/Straftatengruppe (§§ des StGB)	Geschlecht	Ins- gesamt	Jugendstrafvollzug			
				zu- sammen	Alter von ... bis unter ... Jahren		
					14 - 18	18 - 21	21 und mehr
168	Straftaten nach dem Völkerstraf- gesetzbuch insgesamt	männlich	-	-	-	-	-
		weiblich	-	-	-	-	-
		insgesamt	-	-	-	-	-
169	Straftaten nach Landesgesetzen	männlich	-	-	-	-	-
		weiblich	-	-	-	-	-
		insgesamt	-	-	-	-	-
170	Insgesamt	männlich	2 655	231	12	91	128
		weiblich	237	18	2	8	8
		insgesamt	2 892	249	14	99	136

Freiheitsstrafvollzug								Geschlecht	Lfd. Nr.
zu- sammen	Alter von ... bis unter ... Jahren								
	18 - 21	21 - 25	25 - 30	30 - 40	40 - 50	50 - 60	60 und mehr		
-	-	-	-	-	-	-	-	männlich	
-	-	-	-	-	-	-	-	weiblich	
-	-	-	-	-	-	-	-	insgesamt	168
-	-	-	-	-	-	-	-	männlich	
-	-	-	-	-	-	-	-	weiblich	
-	-	-	-	-	-	-	-	insgesamt	169
2 424	10	189	639	960	361	199	66	männlich	
219	-	20	73	75	29	14	8	weiblich	
2 643	10	209	712	1 035	390	213	74	insgesamt	170

12. Strafgefangene am 31. März 2014 nach demographischen Merkmalen, Art des Strafvollzugs und Altersgruppen

Merkmal	Ins- gesamt	Jugendstrafvollzug				Freiheitsstrafvollzug					
		zu- sam- men	Alter von ... bis unter ... Jahren			zu- sam- men	Alter von ... bis unter ... Jahren				
			14 -	18 -	21 und mehr		18 -	21 -	25 -	30 -	40 und mehr
			18	21		21	25	30	40		
Insgesamt											
Staatsangehörigkeit											
Deutsche	2 550	238	13	96	129	2 312	6	193	644	888	581
Ausländer oder Staatenlose	342	11	1	3	7	331	4	16	68	147	96
Wohnsitz											
im Inland	2 756	247	14	99	134	2 509	9	204	686	969	641
im Ausland	136	2	-	-	2	134	1	5	26	66	36
keinen festen Wohnsitz oder ohne Angabe	-	-	-	-	-	-	-	-	-	-	-
Familienstand											
ledig	2 364	248	14	99	135	2 116	10	207	674	890	335
verheiratet	242	-	-	-	-	242	-	2	28	77	135
verwitwet	19	-	-	-	-	19	-	-	-	4	15
geschieden	267	1	-	-	1	266	-	-	10	64	192
Religions- zugehörigkeit											
evangelisch	130	5	-	4	1	125	-	4	24	51	46
katholisch	161	7	-	2	5	154	-	8	32	51	63
sonstige	155	9	2	5	2	146	2	8	37	66	33
ohne Angabe	2 446	228	12	88	128	2 218	8	189	619	867	535
Insgesamt	2 892	249	14	99	136	2 643	10	209	712	1 035	677
darunter männlich											
Staatsangehörigkeit											
Deutsche	2 330	221	12	88	121	2 109	6	173	575	822	533
Ausländer oder Staatenlose	325	10	-	3	7	315	4	16	64	138	93
Wohnsitz											
im Inland	2 526	229	12	91	126	2 297	9	184	613	900	591
im Ausland	129	2	-	-	2	127	1	5	26	60	35
keinen festen Wohnsitz oder ohne Angabe	-	-	-	-	-	-	-	-	-	-	-
Familienstand											
ledig	2 191	230	12	91	127	1 961	10	187	611	832	321
verheiratet	213	-	-	-	-	213	-	2	22	71	118
verwitwet	18	-	-	-	-	18	-	-	-	4	14
geschieden	233	1	-	-	1	232	-	-	6	53	173
Religions- zugehörigkeit											
evangelisch	118	4	-	3	1	114	-	3	21	49	41
katholisch	149	7	-	2	5	142	-	7	31	47	57
sonstige	145	8	1	5	2	137	2	8	34	61	32
ohne Angabe	2 243	212	11	81	120	2 031	8	171	553	803	496
Zusammen	2 655	231	12	91	128	2 424	10	189	639	960	626

13. Strafgefangene am 31. März 2014 nach Altersgruppen und Dauer des voraussichtlichen Vollzugs

Alter von ... bis unter ... Jahren	Ins- gesamt	Dauer des voraussichtlichen Vollzugs						lebenslang
		unter 6 Monate	6 Monate bis 1 Jahr	mehr als ... bis ... Jahre				
				1 - 2	2 - 5	5 - 10	10 - 15	
Insgesamt								
Jugendliche	14	-	2	10	2	-	-	-
14 - 15	-	-	-	-	-	-	-	-
15 - 16	1	-	-	1	-	-	-	-
16 - 17	1	-	-	1	-	-	-	-
17 - 18	12	-	2	8	2	-	-	-
Heranwachsende	109	10	30	40	27	2	-	-
18 - 19	26	-	7	12	7	-	-	-
19 - 20	36	2	12	10	11	1	-	-
20 - 21	47	8	11	18	9	1	-	-
Erwachsene	2 769	765	610	533	595	151	30	85
21 - 25	334	69	85	92	75	12	-	1
25 - 30	723	228	169	151	141	26	5	3
30 - 35	646	197	145	126	126	35	8	9
35 - 40	389	104	88	72	87	19	5	14
40 - 45	227	48	51	42	51	18	3	14
45 - 50	163	44	33	17	41	13	1	14
50 - 55	147	39	22	16	35	12	4	19
55 - 60	66	19	10	9	13	7	4	4
60 - 65	46	13	6	5	13	6	-	3
65 und mehr	28	4	1	3	13	3	-	4
Insgesamt	2 892	775	642	583	624	153	30	85
darunter männlich								
Jugendliche	12	-	1	9	2	-	-	-
14 - 15	-	-	-	-	-	-	-	-
15 - 16	1	-	-	1	-	-	-	-
16 - 17	1	-	-	1	-	-	-	-
17 - 18	10	-	1	7	2	-	-	-
Heranwachsende	101	9	26	38	26	2	-	-
18 - 19	26	-	7	12	7	-	-	-
19 - 20	31	2	9	9	10	1	-	-
20 - 21	44	7	10	17	9	1	-	-
Erwachsene	2 542	677	558	495	557	144	30	81
21 - 25	307	60	78	86	71	11	-	1
25 - 30	649	191	151	142	133	24	5	3
30 - 35	599	181	136	118	117	33	8	6
35 - 40	361	95	81	67	81	19	5	13
40 - 45	212	46	44	39	49	17	3	14
45 - 50	149	39	30	16	36	13	1	14
50 - 55	137	34	21	14	33	12	4	19
55 - 60	62	18	10	7	12	7	4	4
60 - 65	42	12	6	4	12	5	-	3
65 und mehr	24	1	1	2	13	3	-	4
Zusammen	2 655	686	585	542	585	146	30	81

14. Vorbestrafte im Strafvollzug am 31. März 2014 nach Art und Häufigkeit der Vorstrafen, Art des Strafvollzugs und Altersgruppen

Merkmal	Ins- gesamt	Jugend- straf- vollzug	Freiheitsstrafvollzug					
			zu- sam- men	Alter von ... bis unter ... Jahren				
				18 - 21	21 - 25	25 - 30	30 - 40	40 und mehr
Insgesamt								
Insgesamt	2 265	104	2 161	2	138	590	882	549
Art der Vorstrafen								
Geldstrafe	409	21	388	1	38	157	132	60
Jugendstrafe	165	56	109	1	42	55	10	1
Freiheitsstrafe	175	4	171	-	3	32	71	65
Jugend- und Geldstrafe	131	15	116	-	27	55	32	2
Freiheits- und Geldstrafe	721	2	719	-	8	115	288	308
Freiheits- und Jugendstrafe	582	3	579	-	16	165	319	79
Freiheitsstrafe und Sicherungsverwahrung	-	-	-	-	-	-	-	-
Freiheitsstrafe, Jugendstrafe und Sicherungsverwahrung	1	-	1	-	-	-	1	-
sonstige Strafenverbindungen und freiheitsentziehende Maßregeln	81	3	78	-	4	11	29	34
Häufigkeit der Vorstrafen								
1	413	70	343	2	54	130	99	58
2	335	20	315	-	39	137	99	40
3	306	11	295	-	28	109	112	46
4	233	2	231	-	11	79	110	31
5 - 10	787	1	786	-	6	135	413	232
11 - 20	177	-	177	-	-	-	48	129
21 und mehr	14	-	14	-	-	-	1	13
darunter männlich								
Zusammen	2 086	96	1 990	2	128	530	821	509
Art der Vorstrafen								
Geldstrafe	348	20	328	1	32	135	114	46
Jugendstrafe	158	53	105	1	40	53	10	1
Freiheitsstrafe	163	3	160	-	3	28	67	62
Jugend- und Geldstrafe	120	13	107	-	27	48	31	1
Freiheits- und Geldstrafe	658	2	656	-	6	99	263	288
Freiheits- und Jugendstrafe	561	3	558	-	16	156	308	78
Freiheitsstrafe und Sicherungsverwahrung	-	-	-	-	-	-	-	-
Freiheitsstrafe, Jugendstrafe und Sicherungsverwahrung	1	-	1	-	-	-	1	-
sonstige Strafenverbindungen und freiheitsentziehende Maßregeln	77	2	75	-	4	11	27	33
Häufigkeit der Vorstrafen								
1	377	65	312	2	49	117	92	52
2	300	18	282	-	36	121	90	35
3	279	10	269	-	26	94	106	43
4	215	2	213	-	11	70	103	29
5 - 10	730	1	729	-	6	128	384	211
11 - 20	171	-	171	-	-	-	45	126
21 und mehr	14	-	14	-	-	-	1	13

15. Strafgefangene im geschlossenen und offenen Vollzug am 31. März 2014 nach Art des Strafvollzugs, Altersgruppen und Geschlecht

Art des Strafvollzugs Alter von ... bis unter ... Jahren	Insgesamt	Geschlossener Vollzug		Offener Vollzug ¹⁾	
		absolut	%	absolut	%
Insgesamt					
Jugendstrafvollzug	249	237	95,2	12	4,8
14 - 18	14	14	100	-	-
18 - 21	99	96	97,0	3	3,0
21 und mehr	136	127	93,4	9	6,6
Freiheitsstrafvollzug	2 643	2 476	93,7	167	6,3
18 - 21	10	10	100	-	-
21 - 25	209	202	96,7	7	3,3
25 - 30	712	676	94,9	36	5,1
30 - 35	646	608	94,1	38	5,9
35 - 40	389	364	93,6	25	6,4
40 - 45	227	205	90,3	22	9,7
45 - 50	163	151	92,6	12	7,4
50 - 60	213	193	90,6	20	9,4
60 und mehr	74	67	90,5	7	9,5
Insgesamt	2 892	2 713	93,8	179	6,2
darunter männlich					
Jugendstrafvollzug	231	220	95,2	11	4,8
14 - 18	12	12	100	-	-
18 - 21	91	89	97,8	2	2,2
21 und mehr	128	119	93,0	9	7,0
Freiheitsstrafvollzug	2 424	2 283	94,2	141	5,8
18 - 21	10	10	100	-	-
21 - 25	189	184	97,4	5	2,6
25 - 30	639	605	94,7	34	5,3
30 - 35	599	567	94,7	32	5,3
35 - 40	361	340	94,2	21	5,8
40 - 45	212	195	92,0	17	8,0
45 - 50	149	139	93,3	10	6,7
50 - 60	199	183	92,0	16	8,0
60 und mehr	66	60	90,9	6	9,1
Zusammen	2 655	2 503	94,3	152	5,7

1) darunter 3 Personen im Vollzug in freier Form

**16. Belegungsfähigkeit, Belegung¹⁾ und Auslastung der Justizvollzugsanstalten
jeweils am 31. März 2005 bis 2014 nach Geschlecht**

Jahr	Anstalten	Belegungsfähigkeit			Belegung			Auslastung in %
		ins- gesamt	davon in		ins- gesamt	davon in		
			Einzel- Unterbringung	gemeinsamer		Einzel- Unterbringung	gemeinsamer	
Insgesamt								
2005	10	4 197	2 120	2 077	4 307	1 634	2 673	102,6
2006	10	4 258	2 130	2 128	4 199	1 497	2 702	98,6
2007	10	4 307	2 136	2 171	3 922	1 423	2 499	91,1
2008	10	4 225	2 280	1 945	3 710	1 872	1 838	87,8
2009	10	4 075	2 481	1 594	3 632	2 092	1 540	89,1
2010	10	3 840	2 483	1 357	3 489	2 125	1 364	90,9
2011	10	3 723	2 446	1 277	3 555	2 105	1 450	95,5
2012	10	3 785	2 561	1 224	3 538	2 145	1 393	93,5
2013	10	3 820	2 598	1 222	3 511	2 153	1 358	91,9
2014	10	3 780	2 593	1 187	3 499	2 149	1 350	92,6
männlich								
2005	10	3 956	2 077	1 879	4 063	1 597	2 466	102,7
2006	10	4 019	2 077	1 942	3 909	1 466	2 443	97,3
2007	10	4 068	2 083	1 985	3 636	1 352	2 284	89,4
2008	10	3 900	2 120	1 780	3 426	1 806	1 620	87,8
2009	10	3 750	2 321	1 429	3 381	2 015	1 366	90,2
2010	10	3 466	2 162	1 304	3 177	1 913	1 264	91,7
2011	10	3 349	2 125	1 224	3 225	1 870	1 355	96,3
2012	10	3 411	2 240	1 171	3 212	1 930	1 282	94,2
2013	10	3 509	2 325	1 184	3 234	1 993	1 241	92,2
2014	10	3 469	2 329	1 140	3 218	1 976	1 242	92,8
weiblich								
2005	3	241	43	198	244	37	207	101,2
2006	3	239	53	186	290	31	259	121,3
2007	3	239	53	186	286	71	215	119,7
2008	3	325	160	165	284	66	218	87,4
2009	3	325	160	165	251	77	174	77,2
2010	3	374	321	53	312	212	100	83,4
2011	3	374	321	53	330	235	95	88,2
2012	3	374	321	53	326	215	111	87,2
2013	2	311	273	38	277	160	117	89,1
2014	4	311	264	47	281	173	108	90,4

1) ohne vorübergehend Abwesende

17. Gefangene¹⁾ und Sicherungsverwahrte jeweils am 31. März 2005 bis 2014 nach Art des Vollzugs und Geschlecht

Jahr	Insgesamt	Unter- suchungs- haft- vollzug	Strafvollzug	Siche- rungs- verwah- rung	Sonstige Freiheitsentziehung		
					insgesamt	darunter	
						Abschiebungs- haft	Strafarrest
Insgesamt							
2005	4 307	627	3 509	1	170	64	-
2006	4 199	565	3 504	2	128	37	-
2007	3 922	496	3 292	7	127	45	2
2008	3 710	491	3 042	10	167	65	-
2009	3 632	472	3 038	11	111	39	-
2010	3 489	406	2 982	5	96	24	-
2011	3 555	458	2 991	1	105	27	-
2012	3 538	521	2 903	1	113	23	-
2013	3 511	582	2 837	20	72	16	-
2014	3 499	551	2 839	22	87	-	-
männlich							
2005	4 063	584	3 326	1	152	51	-
2006	3 909	524	3 264	2	119	33	-
2007	3 636	469	3 040	7	120	41	2
2008	3 426	464	2 801	10	151	57	-
2009	3 381	446	2 821	11	103	35	-
2010	3 177	371	2 711	5	90	20	-
2011	3 225	434	2 695	1	95	23	-
2012	3 212	486	2 620	1	105	20	-
2013	3 234	530	2 614	20	70	16	-
2014	3 218	511	2 605	22	80	-	-
weiblich							
2005	244	43	183	-	18	13	-
2006	290	41	240	-	9	4	-
2007	286	27	252	-	7	4	-
2008	284	27	241	-	16	8	-
2009	251	26	217	-	8	4	-
2010	312	35	271	-	6	4	-
2011	330	24	296	-	10	4	-
2012	326	35	283	-	8	3	-
2013	277	52	223	-	2	-	-
2014	281	40	234	-	7	-	-

1) ohne vorübergehend Abwesende

18. Gefangene¹⁾ jeweils am 31. März 2005 bis 2014 im Untersuchungshaftvollzug nach Altersgruppen

Jahr	Insgesamt	Alter von ... bis unter ... Jahren		
		14 - 18	18 - 21	21 und mehr
Insgesamt				
2005	627	20	72	535
2006	565	25	69	471
2007	496	13	43	440
2008	491	19	60	412
2009	472	9	57	406
2010	406	8	25	373
2011	458	14	43	401
2012	521	8	26	487
2013	582	11	37	534
2014	551	6	31	514
männlich				
2005	584	19	65	500
2006	524	23	61	440
2007	469	12	40	417
2008	464	18	59	387
2009	446	9	53	384
2010	371	7	22	342
2011	434	13	39	382
2012	486	6	25	455
2013	530	9	33	488
2014	511	6	28	477
weiblich				
2005	43	1	7	35
2006	41	2	8	31
2007	27	1	3	23
2008	27	1	1	25
2009	26	-	4	22
2010	35	1	3	31
2011	24	1	4	19
2012	35	2	1	32
2013	52	2	4	46
2014	40	-	3	37

1) ohne vorübergehend Abwesende

19. Strafgefangene¹⁾ jeweils am 31. März 2005 bis 2014 nach Art des Vollzugs und Geschlecht

Jahr	Insgesamt	Jugend- strafe	Freiheitsstrafe			
			zusammen	darunter		
				Ersatz- freiheits- strafe	aus dem Jugend- strafvollzug ausge- nommen	in einer sozialthera- peutischen Anstalt
Insgesamt						
2005	3 509	606	2 903	237	142	91
2006	3 504	543	2 961	290	141	113
2007	3 292	462	2 830	272	131	105
2008	3 042	402	2 640	236	122	90
2009	3 632	380	2 658	279	96	106
2010	2 982	354	2 628	299	94	112
2011	2 991	351	2 640	267	103	99
2012	2 903	356 ²⁾	2 547	287	115	97
2013	2 837	284 ²⁾	2 553	307	109	76
2014	2 839	241 ²⁾	2 598	330	74	50
männlich						
2005	3 326	579	2 747	220	134	86
2006	3 264	488	2 776	264	133	106
2007	3 040	421	2 619	238	125	98
2008	2 801	366	2 435	200	118	85
2009	3 381	355	2 466	251	90	99
2010	2 711	318	2 393	266	90	103
2011	2 695	309	2 386	226	98	94
2012	2 620	318 ²⁾	2 302	240	110	93
2013	2 614	265 ²⁾	2 349	261	105	76
2014	2 605	221 ²⁾	2 384	295	70	50
weiblich						
2005	183	27	156	17	8	5
2006	240	55	185	26	8	7
2007	252	41	211	34	6	7
2008	241	36	205	36	4	5
2009	251	25	192	28	6	7
2010	271	36	235	33	4	9
2011	296	42	254	41	5	5
2012	283	38	245	47	5	4
2013	223	19	204	46	4	-
2014	234	20	214	35	4	-

1) ohne vorübergehend Abwesende

2) darunter 3 Personen im Vollzug in freier Form

20. Deutsche und ausländische Strafgefangene jeweils am 31. März 2005 bis 2014

Jahr	Insgesamt	Deutsche		Ausländer	
		absolut	%	absolut	%
2005	3 573	3 164	88,6	409	11,4
2006	3 606	3 197	88,7	409	11,3
2007	3 388	3 033	89,5	355	10,5
2008	3 102	2 784	89,7	318	10,3
2009	3 090	2 804	90,7	286	9,3
2010	3 031	2 731	90,1	300	9,9
2011	3 048	2 706	88,8	342	11,2
2012	3 019	2 668	88,4	351	11,6
2013	2 938	2 592	88,2	346	11,8
2014	2 892	2 550	88,2	342	11,8

21. Vorbestrafte Strafgefangene jeweils am 31. März 2005 bis 2014 nach Häufigkeit der Vorstrafen

Jahr	Insgesamt	Häufigkeit der Vorstrafen			
		einmal vorbestraft		mehrfach vorbestraft	
		absolut	%	absolut	%
2005	2 614	691	26,4	1 923	73,6
2006	2 687	640	23,8	2 047	76,2
2007	2 567	607	23,6	1 960	76,4
2008	2 274	581	25,5	1 693	74,5
2009	2 260	585	25,9	1 675	74,1
2010	2 250	566	25,2	1 684	74,8
2011	2 253	545	24,2	1 708	75,8
2012	2 238	455	20,3	1 783	79,7
2013	2 173	438	20,2	1 735	79,8
2014	2 265	413	18,2	1 852	81,8

22. Strafgefangene in den Justizvollzugsanstalten jeweils am 31. März 2005 bis 2014 nach Art des Vollzuges und der Vollzugsdauer

Jahr	Jugendstrafvollzug				Freiheitsstrafvollzug			
	zusammen	davon			zusammen	davon		
		unter 6 Monate	6 Monate bis 1 Jahr	über 1 Jahr		unter 6 Monate	6 Monate bis 1 Jahr	über 1 Jahr
2005	620	34	161	425	2 953	735	674	1 544
2006	568	27	179	362	3 038	808	701	1 529
2007	473	40	151	282	2 915	854	557	1 504
2008	414	33	130	251	2 688	731	562	1 395
2009	414	37	116	261	2 676	770	556	1 350
2010	372	22	104	246	2 659	787	541	1 331
2011	377	25	114	238	2 671	749	579	1 343
2012	359	16	85	258	2 660	772	566	1 322
2013	289	13	96	180	2 649	737	568	1 344
2014	249	18	78	153	2 643	757	564	1 322

23. Strafgefangene jeweils am 31. März 2005 bis 2014 nach Art des Strafvollzugs

Jahr	Ins- gesamt	Jugendstrafvollzug				Freiheitsstrafvollzug			
		zu- sammen	und zwar			zu- sammen	und zwar		
			weiblich	Vorbestrafte	Ausländer		weiblich	Vorbestrafte	Ausländer

Anzahl

2005	3 573	620	28	237	17	2 953	159	2 377	392
2006	3 606	568	56	212	10	3 038	190	2 475	399
2007	3 388	473	41	179	15	2 915	215	2 388	340
2008	3 102	414	37	162	11	2 688	207	2 112	307
2009	3 090	414	31	147	16	2 676	199	2 113	270
2010	3 031	372	36	149	12	2 659	243	2 101	288
2011	3 048	377	43	149	20	2 671	258	2 104	322
2012	3 019	359	36	114	16	2 660	257	2 124	335
2013	2 938	289	19	90	11	2 649	213	2 083	335
2014	2 892	249	18	104	11	2 643	219	2 161	331

Strafgefangene insgesamt in Prozent

2005	100	17,4	0,8	6,6	0,5	82,6	4,4	66,5	11,0
2006	100	15,8	1,6	5,9	0,3	84,2	5,3	68,6	11,1
2007	100	14,0	1,2	5,3	0,4	86,0	6,3	70,5	10,0
2008	100	13,3	1,2	5,2	0,4	86,7	6,7	68,1	9,9
2009	100	13,4	1,0	4,8	0,5	86,6	6,4	68,4	8,7
2010	100	12,3	1,2	4,9	0,4	87,7	8,0	69,3	9,5
2011	100	12,4	1,4	4,9	0,7	87,6	8,5	69,0	10,6
2012	100	11,9	1,2	3,8	0,5	88,1	8,5	70,4	11,1
2013	100	9,8	0,6	3,1	0,4	90,2	7,2	70,9	11,4
2014	100	8,6	0,6	3,6	0,4	91,4	7,6	74,7	11,4

je Art des Strafvollzugs in Prozent

2005	x	100	4,5	38,2	2,7	100	5,4	80,5	13,3
2006	x	100	9,9	37,3	1,8	100	6,3	81,5	13,1
2007	x	100	8,7	37,8	3,2	100	7,4	81,9	11,7
2008	x	100	8,9	39,1	2,7	100	7,7	78,6	11,4
2009	x	100	7,5	35,5	3,9	100	7,4	79,0	10,1
2010	x	100	9,7	40,1	3,2	100	9,1	79,0	10,8
2011	x	100	11,4	39,5	5,3	100	9,7	78,8	12,1
2012	x	100	10,0	31,8	4,5	100	9,7	79,8	12,6
2013	x	100	6,6	31,1	3,8	100	8,0	78,6	12,6
2014	x	100	7,2	41,8	4,4	100	8,3	81,8	12,5

24. Strafgefangene jeweils am 31. März 2005 bis 2014 nach Personengruppen und Geschlecht

Jahr	Insgesamt	Erwachsene	Heranwachsende	Jugendliche
Insgesamt				
2005	3 573	3 220	307	46
2006	3 606	3 289	275	42
2007	3 388	3 141	217	30
2008	3 102	2 870	205	27
2009	3 090	2 861	205	24
2010	3 031	2 828	180	23
2011	3 048	2 867	153	28
2012	3 019	2 835	150	34
2013	2 938	2 786	129	23
2014	2 892	2 769	109	14
männlich				
2005	3 386	3 049	293	44
2006	3 360	3 077	246	37
2007	3 132	2 911	194	27
2008	2 858	2 646	188	24
2009	2 860	2 647	190	23
2010	2 752	2 566	168	18
2011	2 747	2 594	133	20
2012	2 726	2 560	140	26
2013	2 706	2 570	116	20
2014	2 655	2 542	101	12
weiblich				
2005	187	171	14	2
2006	246	212	29	5
2007	256	230	23	3
2008	244	224	17	3
2009	230	214	15	1
2010	279	262	12	5
2011	301	273	20	8
2012	293	275	10	8
2013	232	216	13	3
2014	237	227	8	2

**25. Strafgefangene je 100 000 Einwohner¹⁾ der gleichen Personengruppe jeweils am
31. März 2005 bis 2014 nach Personengruppen und Geschlecht**

Jahr	Insgesamt	Erwachsene	Heranwachsende	Jugendliche
Insgesamt				
2005	91,8	91,7	182,7	21,7
2006	93,2	93,6	163,9	22,7
2007	88,3	89,3	131,6	19,3
2008	81,6	81,7	128,0	21,2
2009	82,1	81,6	135,3	23,4
2010	81,3	80,7	139,1	24,1
2011	82,4	82,0	145,6	29,0
2012	82,0	81,1	180,0	33,6
2013	80,1	80,0	166,8	21,4
2014	80,7	81,6	145,7	12,3
männlich				
2005	179,6	180,6	335,2	40,4
2006	179,1	181,7	282,0	38,8
2007	168,1	171,5	226,7	33,7
2008	154,9	156,0	226,0	36,6
2009	156,4	156,0	241,9	43,5
2010	151,7	151,2	250,8	36,7
2011	152,5	152,8	245,9	40,3
2012	151,9	150,6	326,5	50,2
2013	151,1	151,5	292,9	36,4
2014	152,6	154,7	263,9	20,6
weiblich				
2005	9,3	9,4	17,4	1,9
2006	12,3	11,6	36,0	5,6
2007	13,0	12,6	29,0	4,0
2008	12,5	12,3	22,1	4,8
2009	11,9	11,8	20,6	2,0
2010	14,6	14,5	19,2	10,8
2011	15,9	15,2	39,2	17,0
2012	15,5	15,3	24,7	16,2
2013	12,3	12,1	34,4	5,7
2014	12,9	13,0	21,9	3,6

1) strafmündige Einwohner am 31. Dezember 2013

26. Deutsche und ausländische Strafgefangene jeweils am 31. März 2005 bis 2014 nach Art des Vollzugs und Altersgruppen

Jahr	Ins- gesamt	Jugendstrafvollzug				Freiheitsstrafvollzug					
		zu- sam- men	Alter von ... bis unter ... Jahren			zu- sam- men	Alter von ... bis unter ... Jahren				
			14 - 18	18 - 21	21 und mehr		18 - 21	21 - 25	25 - 30	30 - 40	40 und mehr

Insgesamt

2005	3 573	620	46	286	288	2 953	21	448	814	888	782
2006	3 606	568	42	259	267	3 038	16	407	863	875	877
2007	3 388	473	30	202	241	2 915	15	366	862	822	850
2008	3 102	414	27	192	195	2 688	13	330	730	836	779
2009	3 090	414	24	191	199	2 676	14	323	729	800	810
2010	3 031	372	23	170	179	2 659	10	288	746	859	756
2011	3 048	377	28	134	215	2 671	19	300	713	896	743
2012	3 019	359	34	136	189	2 660	14	314	728	886	718
2013	2 938	289	23	114	152	2 649	15	301	697	982	654
2014	2 892	249	14	99	136	2 643	10	209	712	1 035	677

Deutsche

2005	3 164	603	46	276	281	2 561	16	399	716	727	703
2006	3 197	558	42	252	264	2 639	10	372	767	695	795
2007	3 033	458	28	199	231	2 575	13	339	772	665	786
2008	2 784	403	27	185	191	2 381	9	306	664	678	724
2009	2 804	398	23	182	193	2 406	12	296	672	681	745
2010	2 731	360	23	164	173	2 371	8	263	686	741	673
2011	2 706	357	25	126	206	2 349	17	280	651	756	645
2012	2 668	343	32	129	182	2 325	9	282	667	744	623
2013	2 592	278	22	110	146	2 314	9	273	642	824	566
2014	2 550	238	13	96	129	2 312	6	193	644	888	581

Ausländer

2005	409	17	-	10	7	392	5	49	98	161	79
2006	409	10	-	7	3	399	6	35	96	180	82
2007	355	15	2	3	10	340	2	27	90	157	64
2008	318	11	-	7	4	307	4	24	66	158	55
2009	286	16	1	9	6	270	2	27	57	119	65
2010	300	12	-	6	6	288	2	25	60	118	83
2011	342	20	3	8	9	322	2	20	62	140	98
2012	351	16	2	7	7	335	5	32	61	142	95
2013	346	11	1	4	6	335	6	28	55	158	88
2014	342	11	1	3	7	331	4	16	68	147	96

**27. Deutsche und ausländische Strafgefangene jeweils am 31. März 2005 bis 2014
nach Art des Vollzugs und Altersgruppen (in Prozent)**

Jahr	Ins- gesamt	Jugendstrafvollzug				Freiheitsstrafvollzug					
		zu- sam- men	Alter von ... bis unter ... Jahren			zu- sam- men	Alter von ... bis unter ... Jahren				
			14 - 18	18 - 21	21 und mehr		18 - 21	21 - 25	25 - 30	30 - 40	40 und mehr

Insgesamt

2005	100	17,4	1,3	8,0	8,1	82,6	0,6	12,5	22,8	24,8	21,9
2006	100	15,8	1,2	7,2	7,4	84,2	0,4	11,3	23,9	24,3	24,3
2007	100	14,0	0,9	6,0	7,1	86,0	0,4	10,8	25,4	24,3	25,1
2008	100	13,3	0,9	6,2	6,3	86,7	0,4	10,6	23,5	27,0	25,1
2009	100	13,4	0,8	6,2	6,4	86,6	0,5	10,5	23,6	25,9	26,2
2010	100	12,3	0,8	5,6	5,9	87,7	0,3	9,5	24,6	28,3	24,9
2011	100	12,4	0,9	4,4	7,1	87,6	0,6	9,8	23,4	29,4	24,4
2012	100	11,9	1,1	4,5	6,3	88,1	0,5	10,4	24,1	29,3	23,8
2013	100	9,8	0,8	3,9	5,2	90,2	0,5	10,2	23,7	33,4	22,3
2014	100	8,6	0,5	3,4	4,7	91,4	0,3	7,2	24,6	35,8	23,4

Deutsche

2005	100	19,1	1,5	8,7	8,9	80,9	0,5	12,6	22,6	22,9	22,2
2006	100	17,5	1,3	7,9	8,3	82,5	0,3	11,6	24,0	21,7	24,9
2007	100	15,1	0,9	6,6	7,6	84,9	0,4	11,2	25,5	21,9	25,9
2008	100	14,5	1,0	6,6	6,9	85,5	0,3	11,0	23,9	24,4	26,0
2009	100	14,2	0,8	6,5	6,9	85,8	0,4	10,6	24,0	24,3	26,6
2010	100	13,2	0,8	6,0	6,3	86,8	0,3	9,6	25,1	27,1	24,6
2011	100	13,2	0,9	4,7	7,6	86,8	0,6	10,3	24,1	27,9	23,8
2012	100	12,9	1,2	4,8	6,8	87,1	0,3	10,6	25,0	27,9	23,4
2013	100	10,7	0,8	4,2	5,6	89,3	0,3	10,5	24,8	31,8	21,8
2014	100	9,3	0,5	3,8	5,1	90,7	0,2	7,6	25,3	34,8	22,8

Ausländer

2005	100	4,2	-	2,4	1,7	95,8	1,2	12,0	23,9	39,4	19,3
2006	100	2,4	-	1,7	0,7	97,6	1,5	8,6	23,5	44,0	20,0
2007	100	4,2	0,6	0,8	2,8	95,8	0,6	7,6	25,4	44,2	18,0
2008	100	3,5	-	2,2	1,3	96,5	1,3	7,5	20,8	49,7	17,3
2009	100	5,6	0,3	3,1	2,1	94,4	0,7	9,4	19,9	41,6	22,7
2010	100	4,0	-	2,0	2,0	96,0	0,7	8,3	20,0	39,3	27,7
2011	100	5,8	0,9	2,3	2,6	94,2	0,6	5,8	18,1	40,9	28,7
2012	100	4,6	0,6	2,0	2,0	95,4	1,4	9,1	17,4	40,5	27,1
2013	100	3,2	0,3	1,2	1,7	96,8	1,7	8,1	15,9	45,7	25,4
2014	100	3,2	0,3	0,9	2,0	96,8	1,2	4,7	19,9	43,0	28,1

28. Strafgefangene jeweils am 31. März 2005 bis 2014 nach Straftatengruppen und Geschlecht

Lfd. Nr.	Straftatengruppe	Geschlecht	2005	2006	2007
1	Straftaten gegen den Staat, die öffentliche Ordnung und im Amt (§§ 80-168, 331-357 StGB, außer § 142)	männlich	56	61	62
		weiblich	2	10	6
		insgesamt	58	71	68
2	Straftaten gegen die sexuelle Selbstbestimmung (§§ 174-184f StGB)	männlich	267	256	264
		weiblich	5	14	10
		insgesamt	272	270	274
3	Andere Straftaten gegen die Person, außer im Straßenverkehr (§§ 169-173, 185-241a StGB, außer §§ 222, 229 i. V. m. Verkehrsunfall)	männlich	793	811	711
		weiblich	49	63	55
		insgesamt	842	874	766
4	Diebstahl und Unterschlagung (§§ 242-248c StGB)	männlich	751	753	698
		weiblich	47	46	48
		insgesamt	798	799	746
5	Raub und Erpressung, räuberischer Angriff auf Kraftfahrer (§§ 249-256, 316a StGB)	männlich	442	404	379
		weiblich	17	21	24
		insgesamt	459	425	403
6	Andere Vermögens- und Eigentumsdelikte; Urkundendelikte (§§ 257-305a StGB)	männlich	410	446	435
		weiblich	44	59	73
		insgesamt	454	505	508
7	Gemeingefährliche einschließlich Umwelt-Straftaten (außer im Straßen- verkehr) (§§ 306-330d StGB, außer 315b, 315c, 316, 316a und 323a i. V. m. Verkehrsunfall)	männlich	46	43	43
		weiblich	2	2	1
		insgesamt	48	45	44
8	Straftaten im Straßenverkehr (§§ 142, 315b, 315c, 316, 222, 229, 323a StGB i. V. m. Verkehrsunfall, §§ 21, 22, 22a StVG)	männlich	249	240	215
		weiblich	6	7	6
		insgesamt	255	247	221
9	Straftaten nach anderen Bundes- und Landesgesetzen (außer StGB und StVG) darunter	männlich	372	346	325
		weiblich	15	24	33
		insgesamt	387	370	358
10	Betäubungsmittelgesetz	männlich	268	266	258
		weiblich	9	21	24
		insgesamt	277	287	282
11	Aufenthalts- und Asylverfahrensgesetz	männlich	67	42	26
		weiblich	4	2	3
		insgesamt	71	44	29
12	Straftaten nach ehemaligem DDR-Strafrecht	männlich	11	10	10
		weiblich	1	1	2
		insgesamt	12	11	12
13	Insgesamt	männlich	3 386	3 360	3 132
		weiblich	187	246	256
		insgesamt	3 573	3 606	3 388

2008	2009	2010	2011	2012	2013	2014	Geschlecht	Lfd. Nr.
51	48	54	53	59	55	52	männlich	1
4	7	5	6	3	5	7	weiblich	
55	55	59	59	62	60	59	insgesamt	
235	222	211	212	198	180	160	männlich	2
8	8	2	2	2	1	2	weiblich	
243	230	213	214	200	181	162	insgesamt	
698	685	693	682	663	642	603	männlich	3
46	54	84	72	73	43	40	weiblich	
744	739	777	754	736	685	643	insgesamt	
605	590	547	592	631	654	639	männlich	4
55	48	66	70	54	57	60	weiblich	
660	638	613	662	685	711	699	insgesamt	
378	406	373	377	385	369	385	männlich	5
20	12	18	27	26	16	24	weiblich	
398	418	391	404	411	385	409	insgesamt	
411	426	389	357	367	367	348	männlich	6
71	72	79	90	86	71	64	weiblich	
482	498	468	447	453	438	412	insgesamt	
42	52	45	36	23	32	35	männlich	7
-	1	-	1	5	2	3	weiblich	
42	53	45	37	28	34	38	insgesamt	
161	154	158	120	111	100	97	männlich	8
4	3	6	7	5	5	4	weiblich	
165	157	164	127	116	105	101	insgesamt	
277	277	282	318	289	307	336	männlich	9
36	25	19	26	39	32	33	weiblich	
313	302	301	344	328	339	369	insgesamt	
229	227	235	267	246	257	292	männlich	10
33	21	16	24	33	30	30	weiblich	
262	248	251	291	279	287	322	insgesamt	
22	15	16	9	10	11	9	männlich	11
1	-	1	1	1	1	1	weiblich	
23	15	17	10	11	12	10	insgesamt	
11	9	8	7	8	8	8	männlich	12
1	1	-	-	-	-	-	weiblich	
12	10	8	7	8	8	8	insgesamt	
2 858	2 860	2 752	2 747	2 726	2 706	2 655	männlich	13
244	230	279	301	293	232	237	weiblich	
3 102	3 090	3 031	3 048	3 019	2 938	2 892	insgesamt	

29. Strafgefangene jeweils am 31. März 2005 bis 2014 nach Straftatengruppen und Geschlecht (in Prozent)

Lfd. Nr.	Straftatengruppe	Geschlecht	2005	2006	2007
1	Straftaten gegen den Staat, die öffentliche Ordnung und im Amt (§§ 80-168, 331-357 StGB, außer § 142)	männlich	1,7	1,8	2,0
		weiblich	1,1	4,1	2,3
		insgesamt	1,6	2,0	2,0
2	Straftaten gegen die sexuelle Selbstbestimmung (§§ 174-184f StGB)	männlich	7,9	7,6	8,4
		weiblich	2,7	5,7	3,9
		insgesamt	7,6	7,5	8,1
3	Andere Straftaten gegen die Person, außer im Straßenverkehr (§§ 169-173, 185-241a StGB, außer §§ 222, 229 i. V. m. Verkehrsunfall)	männlich	23,4	24,1	22,7
		weiblich	26,2	25,6	21,5
		insgesamt	23,6	24,2	22,6
4	Diebstahl und Unterschlagung (§§ 242-248c StGB)	männlich	22,2	22,4	22,3
		weiblich	25,1	18,7	18,8
		insgesamt	22,3	22,2	22,0
5	Raub und Erpressung, räuberischer Angriff auf Kraftfahrer (§§ 249-256, 316a StGB)	männlich	13,0	12,0	12,1
		weiblich	9,1	8,5	9,4
		insgesamt	12,8	11,8	11,9
6	Andere Vermögens- und Eigentumsdelikte; Urkundendelikte (§§ 257-305a StGB)	männlich	12,1	13,3	13,9
		weiblich	23,5	24,0	28,5
		insgesamt	12,7	14,0	15,0
7	Gemeingefährliche einschließlich Umwelt-Straftaten (außer im Straßen- verkehr) (§§ 306-330d StGB, außer 315b, 315c, 316, 316a und 323a i. V. m. Verkehrsunfall)	männlich	1,4	1,3	1,4
		weiblich	1,1	0,8	0,4
		insgesamt	1,3	1,2	1,3
8	Straftaten im Straßenverkehr (§§ 142, 315b, 315c, 316, 222, 229, 323a StGB i. V. m. Verkehrsunfall, §§ 21, 22, 22a StVG)	männlich	7,4	7,1	6,9
		weiblich	3,2	2,8	2,3
		insgesamt	7,1	6,8	6,5
9	Straftaten nach anderen Bundes- und Landesgesetzen (außer StGB und StVG) darunter	männlich	11,0	10,3	10,4
		weiblich	8,0	9,8	12,9
		insgesamt	10,8	10,3	10,6
10	Betäubungsmittelgesetz	männlich	7,9	7,9	8,2
		weiblich	4,8	8,5	9,4
		insgesamt	7,8	8,0	8,3
11	Aufenthalts- und Asylverfahrensgesetz	männlich	2,0	1,3	0,8
		weiblich	2,1	0,8	1,2
		insgesamt	2,0	1,2	0,9
12	Straftaten nach ehemaligem DDR-Strafrecht	männlich	0,3	0,3	0,3
		weiblich	0,5	0,4	0,8
		insgesamt	0,3	0,3	0,4
13	Insgesamt	männlich	100	100	100
		weiblich	100	100	100
		insgesamt	100	100	100

2008	2009	2010	2011	2012	2013	2014	Geschlecht	Lfd. Nr.
1,8	1,7	2,0	1,9	2,2	2,0	2,0	männlich	1
1,6	3,0	1,8	2,0	1,0	2,2	3,0	weiblich	
1,8	1,8	1,9	1,9	2,1	2,0	2,0	insgesamt	
8,2	7,8	7,7	7,7	7,3	6,7	6,0	männlich	2
3,3	3,5	0,7	0,7	0,7	0,4	0,8	weiblich	
7,8	7,4	7,0	7,0	6,6	6,2	5,6	insgesamt	
24,4	24,0	25,2	24,8	24,3	23,7	22,7	männlich	3
18,9	23,5	30,1	23,9	24,9	18,5	16,9	weiblich	
24,0	23,9	25,6	24,7	24,4	23,3	22,3	insgesamt	
21,2	20,6	19,9	21,6	23,1	24,2	24,1	männlich	4
22,5	20,9	23,7	23,3	18,4	24,6	25,3	weiblich	
21,3	20,6	20,2	21,7	22,7	24,2	24,2	insgesamt	
13,2	14,2	13,6	13,7	14,1	13,6	14,5	männlich	5
8,2	5,2	6,5	9,0	8,9	6,9	10,1	weiblich	
12,8	13,5	12,9	13,3	13,6	13,1	14,1	insgesamt	
14,4	14,9	14,1	13,0	13,5	13,6	13,1	männlich	6
29,1	31,3	28,3	29,9	29,4	30,6	27,0	weiblich	
15,5	16,1	15,4	14,7	15,0	14,9	14,2	insgesamt	
1,5	1,8	1,6	1,3	0,8	1,2	1,3	männlich	7
-	0,4	-	0,3	1,7	0,9	1,3	weiblich	
1,4	1,7	1,5	1,2	0,9	1,2	1,3	insgesamt	
5,6	5,4	5,7	4,4	4,1	3,7	3,6	männlich	8
1,6	1,3	2,2	2,3	1,7	2,2	1,7	weiblich	
5,3	5,1	5,4	4,2	3,8	3,6	3,5	insgesamt	
9,7	9,7	10,2	11,6	10,6	11,3	12,7	männlich	9
14,8	10,9	6,8	8,6	13,3	13,8	13,9	weiblich	
10,1	9,8	9,9	11,3	10,9	11,5	12,8	insgesamt	
8,0	7,9	8,5	9,7	9,0	9,5	11,0	männlich	10
13,5	9,1	5,7	8,0	11,3	12,9	12,7	weiblich	
8,4	8,0	8,3	9,5	9,2	9,8	11,1	insgesamt	
0,8	0,5	0,6	0,3	0,4	0,4	0,3	männlich	11
0,4	-	0,4	0,3	0,3	0,4	0,4	weiblich	
0,7	0,5	0,6	0,3	0,4	0,4	0,3	insgesamt	
0,4	0,3	0,3	0,3	0,3	0,3	0,3	männlich	12
0,4	0,4	-	-	-	-	-	weiblich	
0,4	0,3	0,3	0,2	0,3	0,3	0,3	insgesamt	
100	100	100	100	100	100	100	männlich	13
100	100	100	100	100	100	100	weiblich	
100	100	100	100	100	100	100	insgesamt	

30. Ausländische Strafgefangene jeweils am 31. März 2005 bis 2014 nach Straftatengruppen und Geschlecht

Lfd. Nr.	Straftatengruppe	Geschlecht	2005	2006	2007
1	Straftaten gegen den Staat, die öffentliche Ordnung und im Amt (§§ 80-168, 331-357 StGB, außer § 142)	männlich	7	8	2
		weiblich	-	-	-
		insgesamt	7	8	2
2	Straftaten gegen die sexuelle Selbstbestimmung (§§ 174-184f StGB)	männlich	23	19	13
		weiblich	1	-	-
		insgesamt	24	19	13
3	Andere Straftaten gegen die Person, außer im Straßenverkehr (§§ 169-173, 185-241a StGB, außer §§ 222, 229 i. V. m. Verkehrsunfall)	männlich	64	71	70
		weiblich	1	-	1
		insgesamt	65	71	71
4	Diebstahl und Unterschlagung (§§ 242-248c StGB)	männlich	75	75	83
		weiblich	6	3	3
		insgesamt	81	78	86
5	Raub und Erpressung, räuberischer Angriff auf Kraftfahrer (§§ 249-256, 316a StGB)	männlich	36	41	38
		weiblich	-	-	-
		insgesamt	36	41	38
6	Andere Vermögens- und Eigentumsdelikte; Urkundendelikte (§§ 257-305a StGB)	männlich	21	29	15
		weiblich	-	-	1
		insgesamt	21	29	16
7	Gemeingefährliche einschließlich Umwelt-Straftaten (außer im Straßen- verkehr) (§§ 306-330d StGB, außer 315b, 315c, 316, 316a und 323a i. V. m. Verkehrsunfall)	männlich	3	4	4
		weiblich	-	-	-
		insgesamt	3	4	4
8	Straftaten im Straßenverkehr (§§ 142, 315b, 315c, 316, 222, 229, 323a StGB i. V. m. Verkehrsunfall, §§ 21, 22, 22a StVG)	männlich	9	11	7
		weiblich	-	-	-
		insgesamt	9	11	7
9	Straftaten nach anderen Bundes- und Landesgesetzen (außer StGB und StVG) darunter	männlich	159	139	107
		weiblich	4	9	11
		insgesamt	163	148	118
10	Betäubungsmittelgesetz	männlich	89	94	78
		weiblich	1	7	7
		insgesamt	90	101	85
11	Aufenthalts- und Asylverfahrensgesetz	männlich	58	38	21
		weiblich	3	2	2
		insgesamt	61	40	23
12	Insgesamt	männlich	397	397	339
		weiblich	12	12	16
		insgesamt	409	409	355

2008	2009	2010	2011	2012	2013	2014	Geschlecht	Lfd. Nr.
5	2	3	8	7	9	10	männlich	1
-	-	-	-	-	1	-	weiblich	
5	2	3	8	7	10	10	insgesamt	
11	11	10	15	11	6	6	männlich	2
-	-	-	-	-	1	-	weiblich	
11	11	10	15	11	7	6	insgesamt	
56	58	55	65	58	55	61	männlich	3
2	-	3	3	1	1	2	weiblich	
58	58	58	68	59	56	63	insgesamt	
72	71	82	90	104	123	113	männlich	4
4	3	7	6	5	6	6	weiblich	
76	74	89	96	109	129	119	insgesamt	
41	33	26	30	34	41	42	männlich	5
-	1	-	-	1	1	2	weiblich	
41	34	26	30	35	42	44	insgesamt	
16	22	17	23	25	25	21	männlich	6
1	-	1	-	2	-	-	weiblich	
17	22	18	23	27	25	21	insgesamt	
5	2	1	1	2	-	4	männlich	7
-	-	-	-	-	-	-	weiblich	
5	2	1	1	2	-	4	insgesamt	
4	-	10	4	11	7	8	männlich	8
-	-	-	-	1	-	-	weiblich	
4	-	10	4	12	7	8	insgesamt	
95	80	83	92	83	65	60	männlich	9
6	3	2	5	6	5	7	weiblich	
101	83	85	97	89	70	67	insgesamt	
75	66	65	78	65	50	47	männlich	10
6	1	-	5	6	4	6	weiblich	
81	67	65	83	71	54	53	insgesamt	
17	11	13	9	10	10	8	männlich	11
-	-	-	-	-	-	1	weiblich	
17	11	13	9	10	10	9	insgesamt	
305	279	287	328	335	331	325	männlich	12
13	7	13	14	16	15	17	weiblich	
318	286	300	342	351	346	342	insgesamt	

31. Ausländische Strafgefangene jeweils am 31. März 2005 bis 2014 nach Straftatengruppen und Geschlecht (in Prozent)

Lfd. Nr.	Straftatengruppe	Geschlecht	2005	2006	2007
1	Straftaten gegen den Staat, die öffentliche Ordnung und im Amt (§§ 80-168, 331-357 StGB, außer § 142)	männlich	1,8	2,0	0,6
		weiblich	-	-	-
		insgesamt	1,7	2,0	0,6
2	Straftaten gegen die sexuelle Selbstbestimmung (§§ 174-184f StGB)	männlich	5,8	4,8	3,8
		weiblich	8,3	-	-
		insgesamt	5,9	4,6	3,7
3	Andere Straftaten gegen die Person, außer im Straßenverkehr (§§ 169-173, 185-241a StGB, außer §§ 222, 229 i. V. m. Verkehrsunfall)	männlich	16,1	17,9	20,6
		weiblich	8,3	-	6,3
		insgesamt	15,9	17,4	20,0
4	Diebstahl und Unterschlagung (§§ 242-248c StGB)	männlich	18,9	18,9	24,5
		weiblich	50,0	25,0	18,8
		insgesamt	19,8	19,1	24,2
5	Raub und Erpressung, räuberischer Angriff auf Kraftfahrer (§§ 249-256, 316a StGB)	männlich	9,1	10,3	11,2
		weiblich	-	-	-
		insgesamt	8,8	10,0	10,7
6	Andere Vermögens- und Eigentumsdelikte; Urkundendelikte (§§ 257-305a StGB)	männlich	5,3	7,3	4,4
		weiblich	-	-	6,3
		insgesamt	5,1	7,1	4,5
7	Gemeingefährliche einschließlich Umwelt-Straftaten (außer im Straßen- verkehr) (§§ 306-330d StGB, außer 315b, 315c, 316, 316a und 323a i.V.m. Verkehrsunfall)	männlich	0,8	1,0	1,2
		weiblich	-	-	-
		insgesamt	0,7	1,0	1,1
8	Straftaten im Straßenverkehr (§§ 142, 315b, 315c, 316, 222, 229, 323a StGB i. V. m. Verkehrsunfall, §§ 21, 22, 22a StVG)	männlich	2,3	2,8	2,1
		weiblich	-	-	-
		insgesamt	2,2	2,7	2,0
9	Straftaten nach anderen Bundes- und Landesgesetzen (außer StGB und StVG) darunter	männlich	40,1	35,0	31,6
		weiblich	33,3	75,0	68,8
		insgesamt	39,9	36,2	33,2
10	Betäubungsmittelgesetz	männlich	22,4	23,7	23,0
		weiblich	8,3	58,3	43,8
		insgesamt	22,0	24,7	23,9
11	Aufenthalts- und Asylverfahrensgesetz	männlich	14,6	9,6	6,2
		weiblich	25,0	16,7	12,5
		insgesamt	14,9	9,8	6,5
12	Insgesamt	männlich	100	100	100
		weiblich	100	100	100
		insgesamt	100	100	100

2008	2009	2010	2011	2012	2013	2014	Geschlecht	Lfd. Nr.
1,6	0,7	1,0	2,4	2,1	2,7	3,1	männlich	1
-	-	-	-	-	6,7	-	weiblich	
1,6	0,7	1,0	2,3	2,0	2,9	2,9	insgesamt	
3,6	3,9	3,5	4,6	3,3	1,8	1,8	männlich	2
-	-	-	-	-	6,7	-	weiblich	
3,5	3,8	3,3	4,4	3,1	2,0	1,8	insgesamt	
18,4	20,8	19,2	19,8	17,3	16,6	18,8	männlich	3
15,4	-	23,1	21,4	6,3	6,7	11,8	weiblich	
18,2	20,3	19,3	19,9	16,8	16,2	18,4	insgesamt	
23,6	25,4	28,6	27,4	31,0	37,2	34,8	männlich	4
30,8	42,9	53,8	42,9	31,3	40,0	35,3	weiblich	
23,9	25,9	29,7	28,1	31,1	37,3	34,8	insgesamt	
13,4	11,8	9,1	9,1	10,1	12,4	12,9	männlich	5
-	14,3	-	-	6,3	6,7	11,8	weiblich	
12,9	11,9	8,7	8,8	10,0	12,1	12,9	insgesamt	
5,2	7,9	5,9	7,0	7,5	7,6	6,5	männlich	6
7,7	-	7,7	-	12,5	-	-	weiblich	
5,3	7,7	6,0	6,7	7,7	7,2	6,1	insgesamt	
1,6	0,7	0,3	0,3	0,6	-	1,2	männlich	7
-	-	-	-	-	-	-	weiblich	
1,6	0,7	0,3	0,3	0,6	-	1,2	insgesamt	
1,3	-	3,5	1,2	3,3	2,1	2,5	männlich	8
-	-	-	-	6,3	-	-	weiblich	
1,3	-	3,3	1,2	3,4	2,0	2,3	insgesamt	
31,1	28,7	28,9	28,0	24,8	19,6	18,5	männlich	9
46,2	42,9	15,4	35,7	37,5	33,3	41,2	weiblich	
31,8	29,0	28,3	28,4	25,4	20,2	19,6	insgesamt	
24,6	23,7	22,6	23,8	19,4	15,1	14,5	männlich	10
46,2	14,3	-	35,7	37,5	26,7	35,3	weiblich	
25,5	23,4	21,7	24,3	20,2	15,6	15,5	insgesamt	
5,6	3,9	4,5	2,7	3,0	3,0	2,5	männlich	11
-	-	-	-	-	-	5,9	weiblich	
5,3	3,8	4,3	2,6	2,8	2,9	2,6	insgesamt	
100	100	100	100	100	100	100	männlich	12
100	100	100	100	100	100	100	weiblich	
100	100	100	100	100	100	100	insgesamt	

Abb. 1 Belegungsfähigkeit und Belegung der Justizvollzugsanstalten jeweils am 31. März 2005 bis 2014

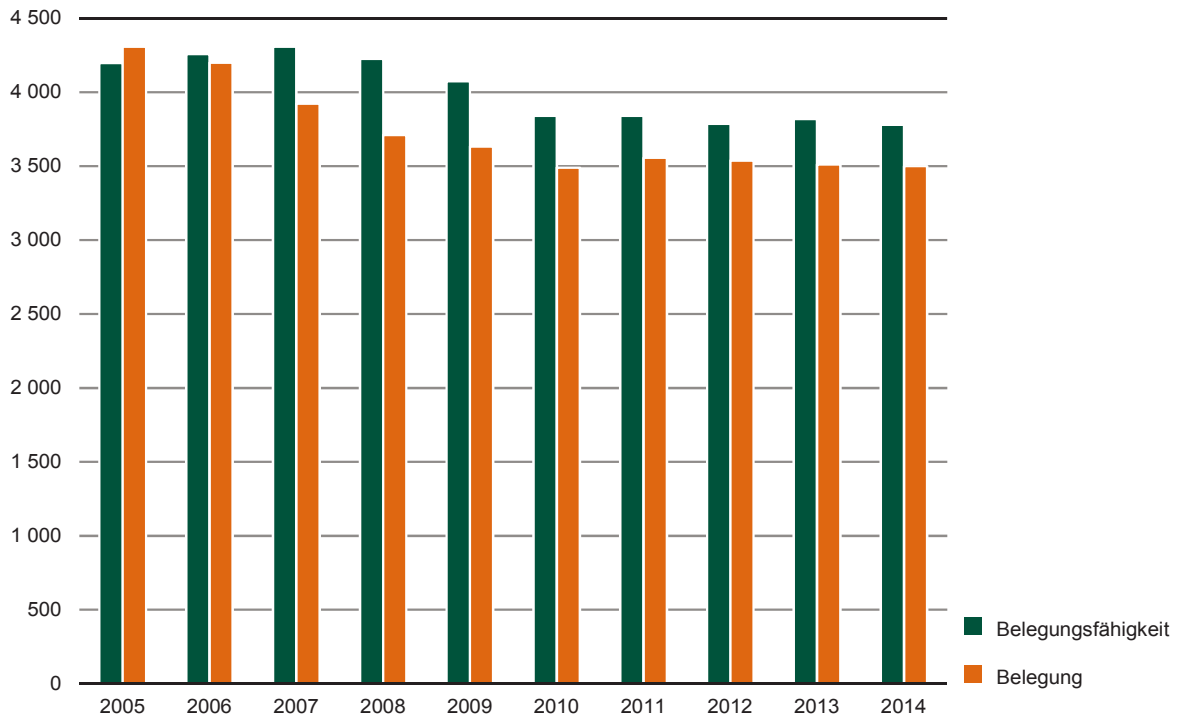


Abb. 2 Gefangene und Sicherungsverwahrte in den Justizvollzugsanstalten am 31. März 2014 nach Art des Vollzugs
in Prozent

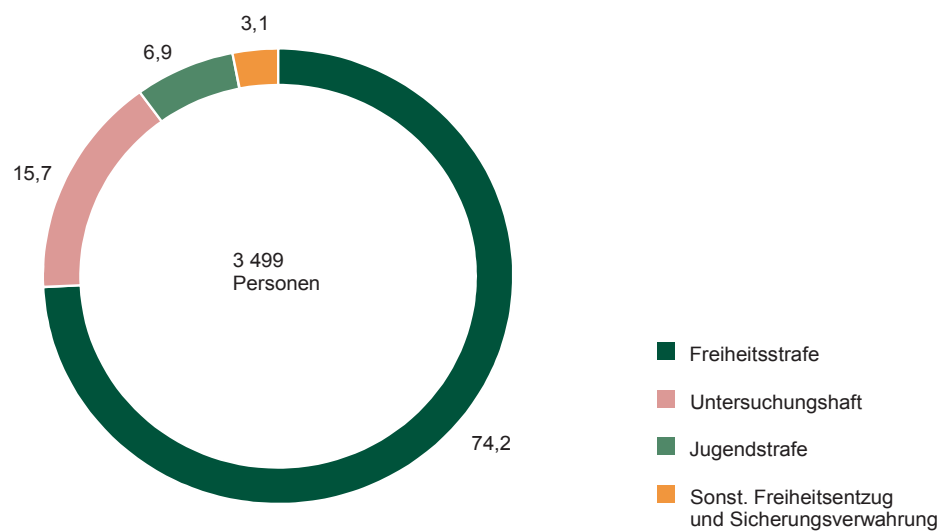
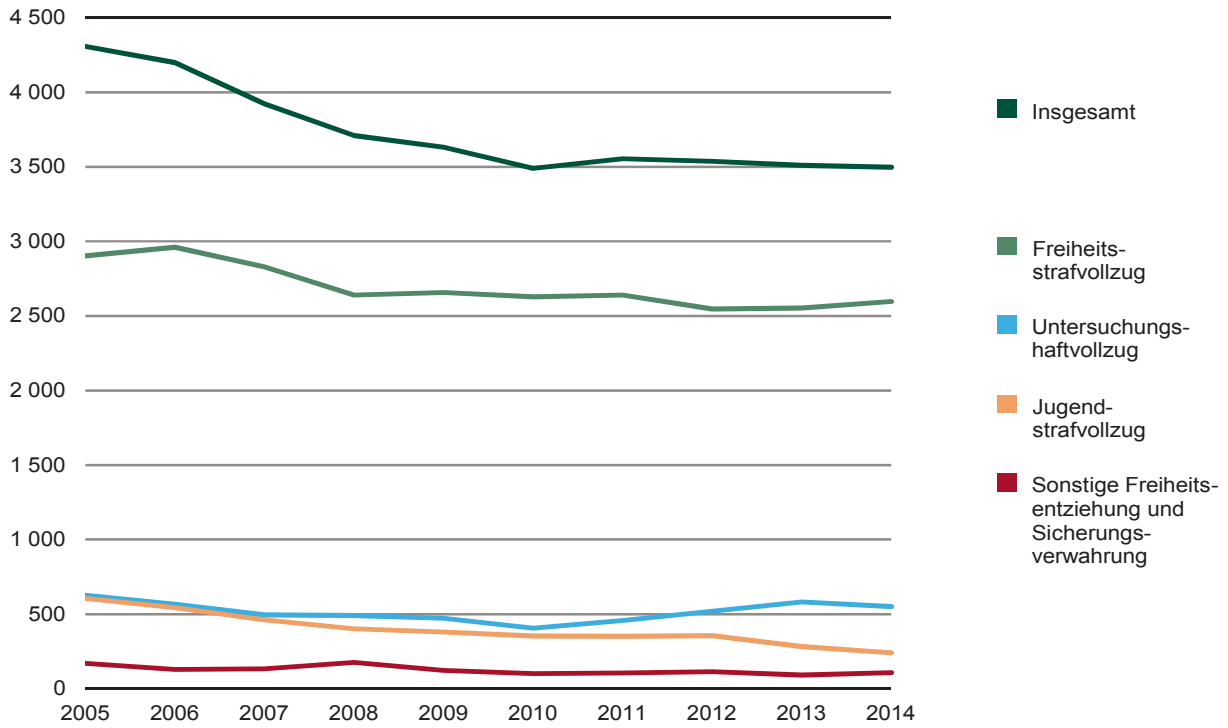


Abb. 3 Gefangene und Sicherungsverwahrte in den Justizvollzugsanstalten jeweils am 31. März 2005 bis 2014 nach Art des Vollzuges



in Prozent

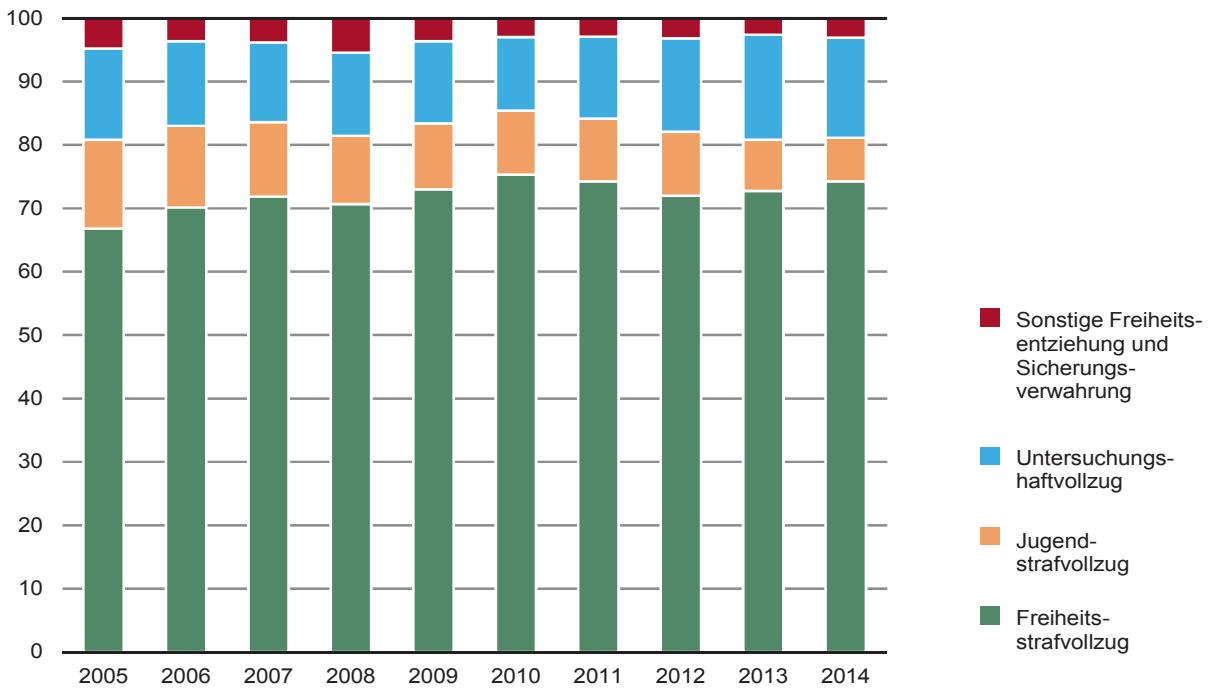
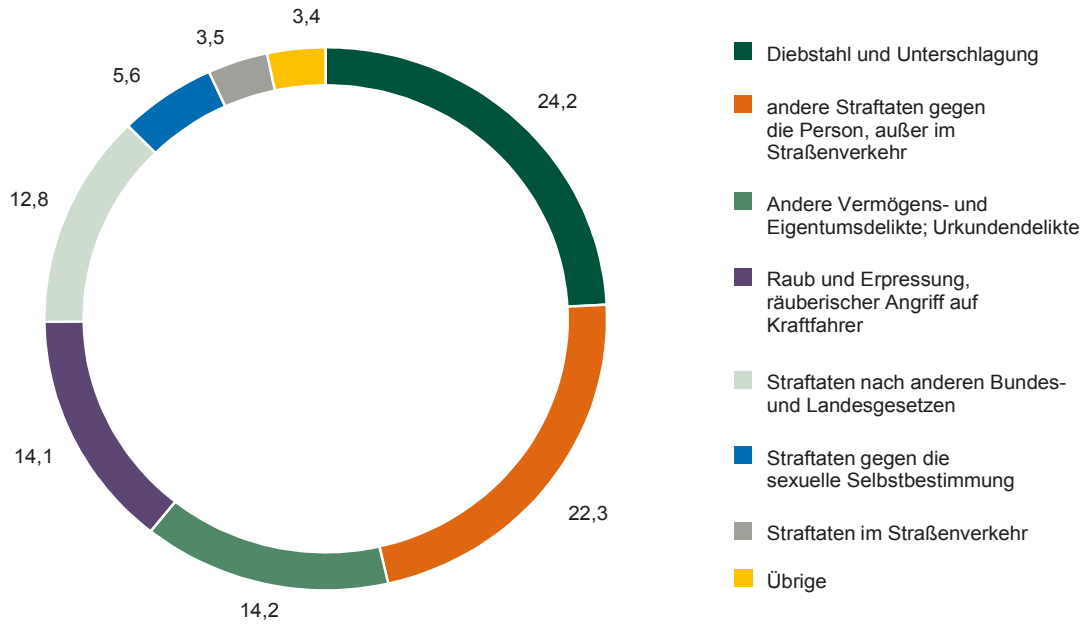


Abb. 4 Strafgefangene am 31. März 2014

nach Straftatengruppen
in Prozent



nach Straftaten- und Altersgruppen
in Prozent

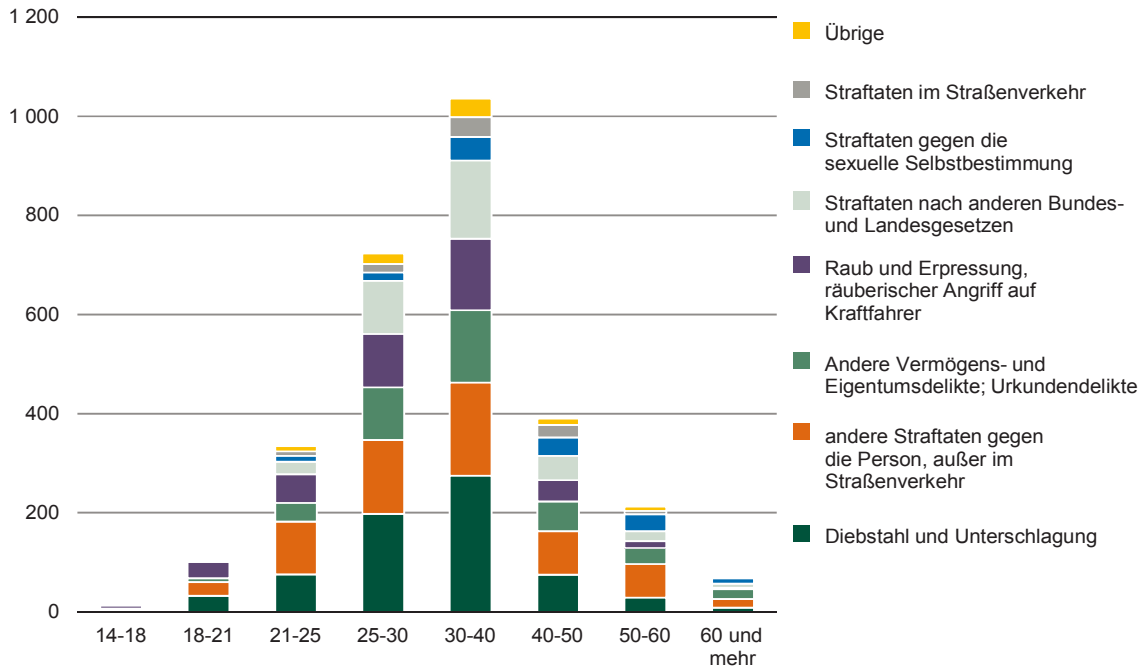


Abb. 5 Deutsche und ausländische Strafgefangene jeweils am 31. März 2005 bis 2014

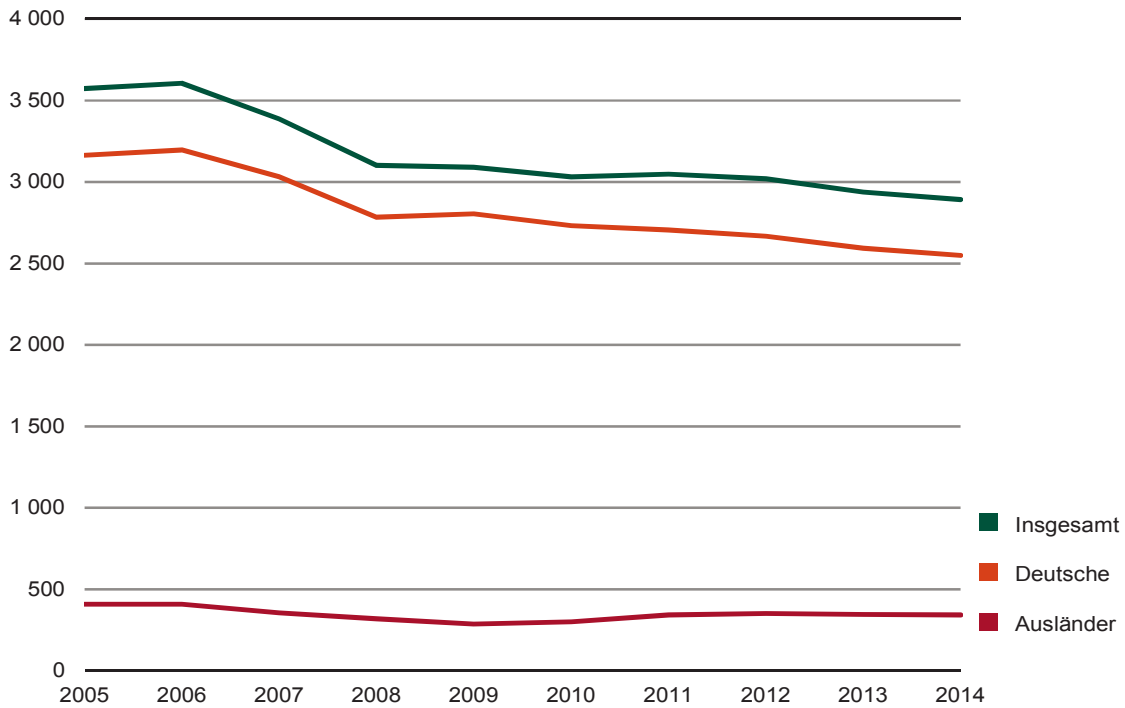
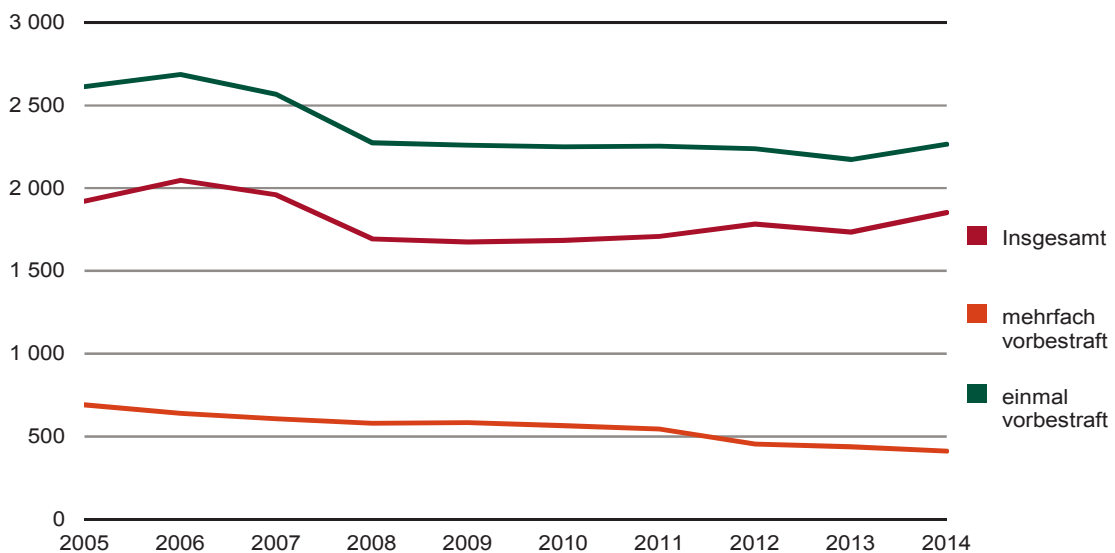


Abb. 6 Vorbestrafte Strafgefangene jeweils am 31. März 2005 bis 2014 nach Häufigkeit der Vorstrafen



Herausgeber:

Statistisches Landesamt des Freistaates Sachsen

Redaktion:

Statistisches Landesamt des Freistaates Sachsen

Gestaltung und Satz:

Statistisches Landesamt des Freistaates Sachsen

Redaktionsschluss:

September 2014

Bezug:

Statistisches Landesamt des Freistaates Sachsen

Hausanschrift: Macherstraße 63, 01917 Kamenz

Telefon: +49 3578 33-1424

Telefax: +49 3578 33-1499

E-Mail: vertrieb@statistik.sachsen.de

www.statistik.sachsen.de/shop

Verteilerhinweis

Diese Informationsschrift wird von der Sächsischen Staatsregierung im Rahmen ihrer verfassungsmäßigen Verpflichtung zur Information der Öffentlichkeit herausgegeben. Sie darf weder von politischen Parteien noch von deren Kandidaten oder Helfern zum Zwecke der Wahlwerbung verwendet werden. Dies gilt für alle Wahlen.

Missbräuchlich ist insbesondere die Verteilung auf Wahlveranstaltungen, an Informationsständen der Parteien sowie das Einlegen, Aufdrucken oder Aufkleben parteipolitischer Informationen oder Werbemittel.

Untersagt ist auch die Weitergabe an Dritte zur Verwendung bei der Wahlwerbung.

Copyright

Statistisches Landesamt des Freistaates Sachsen, Kamenz, 2014

Vervielfältigung und Verbreitung, auch auszugsweise, mit Quellenangabe gestattet.

ISSN 2195-304X