



# Statistischer Bericht



## Strafvollzug im Freistaat Sachsen

2011

B VI 6 – j/11

# Zeichenerklärung

- Nichts vorhanden (genau Null)
- 0 weniger als die Hälfte von 1 in der letzten besetzten Stelle, jedoch mehr als nichts
- ... Angabe fällt später an
- / Zahlenwert nicht sicher genug
- . Zahlenwert unbekannt oder geheim zu halten
- x Tabellenfach gesperrt, weil Aussage nicht sinnvoll
- () Aussagewert ist eingeschränkt
- p vorläufige Zahl
- r berichtigte Zahl
- s geschätzte Zahl

## Inhalt

	<b>Seite</b>
Vorbemerkungen	3
Erläuterungen	4
Ergebnisdarstellung	6
<b>Tabellen</b>	
1. Belegungsfähigkeit, Belegung und Auslastung der Justizvollzugsanstalten am 31. März 2011	8
2. Gefangene, Sicherungsverwahrte und vorübergehend Abwesende der Justizvollzugsanstalten am 31. März 2011 nach Art des Vollzugs	9
3. Zugänge und Abgänge 2010 und I. Quartal 2011	10
4. Gefangene in Untersuchungshaft am 31. März 2011 nach Alter und Geschlecht	11
5. Gefangene mit sonstiger Freiheitsentziehung am 31. März 2011 nach Art der Freiheitsentziehung und Geschlecht	12
6. Strafgefangene am 31. März 2011 nach Art des Vollzugs und Geschlecht	13
7. Strafgefangene am 31. März 2011 nach Straftatengruppen, Geschlecht und Personengruppen	14
8. Strafgefangene je 100 000 Einwohner der gleichen Personengruppe am 31. März 2011 nach Straftatengruppen, Geschlecht und Personengruppen	15
9. Strafgefangene am 31. März 2011 nach Straftatengruppen, Art des Strafvollzugs, Geschlecht und Altersgruppen	16
10. Ausländische Strafgefangene am 31. März 2011 nach Straftatengruppen, Art des Strafvollzugs und Altersgruppen	18
11. Strafgefangene am 31. März 2011 nach Straftaten bzw. Straftatengruppen, Art des Strafvollzugs und Altersgruppen	20
12. Strafgefangene am 31. März 2011 nach demographischen Merkmalen, Art des Strafvollzugs und Altersgruppen	48
13. Strafgefangene am 31. März 2011 nach Altersgruppen und Dauer des voraussichtlichen Vollzugs	49
14. Vorbestrafte im Strafvollzug am 31. März 2011 nach Art und Häufigkeit der Vorstrafen, Art des Strafvollzugs und Altersgruppen	50
15. Strafgefangene im geschlossenen und offenen Vollzug am 31. März 2011 nach Art des Strafvollzugs, Altersgruppen und Geschlecht	51
16. Belegungsfähigkeit, Belegung und Auslastung der Justizvollzugsanstalten jeweils am 31. März 2002 bis 2011 nach Geschlecht	52
17. Gefangene und Sicherungsverwahrte jeweils am 31. März 2002 bis 2011 nach Art des Vollzugs und Geschlecht	53
18. Gefangene jeweils am 31. März 2002 bis 2011 im Untersuchungshaftvollzug nach Altersgruppen	54

	<b>Seite</b>
19. Strafgefangene jeweils am 31. März 2002 bis 2011 nach Art des Vollzugs und Geschlecht	55
20. Deutsche und ausländische Strafgefangene jeweils am 31. März 2002 bis 2011	56
21. Vorbestrafte Strafgefangene jeweils am 31. März 2002 bis 2011 nach Häufigkeit der Vorstrafen	56
22. Strafgefangene in den Justizvollzugsanstalten jeweils am 31. März 2002 bis 2011 nach Art des Vollzuges und der Vollzugsdauer	56
23. Strafgefangene jeweils am 31. März 2002 bis 2011 nach Art des Strafvollzugs	57
24. Strafgefangene jeweils am 31. März 2002 bis 2011 nach Personengruppen und Geschlecht	58
25. Strafgefangene je 100 000 Einwohner der gleichen Personengruppe jeweils am 31. März 2002 bis 2011 nach Personengruppen und Geschlecht	59
26. Deutsche und ausländische Strafgefangene jeweils am 31. März 2002 bis 2011 nach Art des Vollzugs und Altersgruppen	60
27. Deutsche und ausländische Strafgefangene jeweils am 31. März 2002 bis 2011 nach Art des Vollzugs und Altersgruppen (in Prozent)	61
28. Strafgefangene jeweils am 31. März 2002 bis 2011 nach Straftatengruppen und Geschlecht	62
29. Strafgefangene jeweils am 31. März 2002 bis 2011 nach Straftatengruppen und Geschlecht (in Prozent)	64
30. Ausländische Strafgefangene jeweils am 31. März 2002 bis 2011 nach Straftatengruppen und Geschlecht	66
31. Ausländische Strafgefangene jeweils am 31. März 2002 bis 2011 nach Straftatengruppen und Geschlecht (in Prozent)	68

### **Abbildungen**

Abb. 1 Belegungsfähigkeit und Belegung der Justizvollzugsanstalten jeweils am 31. März 2002 bis 2011	70
Abb. 2 Gefangene und Sicherungsverwahrte in den Justizvollzugsanstalten am 31. März 2011 nach Art des Vollzugs (in Prozent)	70
Abb. 3 Gefangene und Sicherungsverwahrte in den Justizvollzugsanstalten jeweils am 31. März 2002 bis 2011 nach Art des Vollzuges	71
Abb. 4 Strafgefangene am 31. März 2011	72
Abb. 5 Deutsche und ausländische Strafgefangene jeweils am 31. März 2002 bis 2011	73
Abb. 6 Vorbestrafte Strafgefangene jeweils am 31. März 2002 bis 2011 nach Häufigkeit der Vorstrafen	73

## Vorbemerkungen

Die bundeseinheitlich durchgeführte Justizvollzugsstatistik ist eine koordinierte Länderstatistik. Sie bildet innerhalb der amtlichen Statistik neben der Gerichtlichen Strafverfolgungsstatistik und der Polizeilichen Kriminalstatistik eine der wichtigsten Grundlagen zur Beurteilung der Kriminalitätslage.

Die Justizvollzugsstatistik gibt zum einen Auskunft über die Struktur der Justizvollzugsanstalten des Landes, deren Belegkapazität, die tatsächliche Belegung und über die Art des Vollzugs, einschließlich Untersuchungs- und Abschiebungshaft. Zum anderen enthält sie Angaben über die am Stichtag einsitzenden Strafgefangenen und Sicherungsverwahrten nach Alter, Geschlecht, Familienstand, Staatsangehörigkeit, Wohnsitz, Straftat, Dauer der Strafen, Art des Vollzugs und Häufigkeit der Vorstrafen.

Die Justizvollzugsstatistik gliedert sich in zwei Erhebungen:

- monatliche Erhebung über den Bestand und die Bewegung der Gefangenen
- jährliche Stichtagserhebung am 31. März von demographischen und kriminologischen Merkmalen der Strafgefangenen und Sicherungsverwahrten.

Grundlage für diese Erhebungen sind die Nachweisungen aus den Buchwerken der Justizvollzugsanstalten. Monatlich werden aus diesen Buchwerken Angaben zur tatsächlichen Auslastung und zur Gefangenenbewegung, getrennt für Frauen und Männer im offenen sowie geschlossenen Vollzug, übernommen. Dabei wird der Gefangenenbestand am Monatsende um 24 Uhr gezählt. Nicht einbezogen werden die vorübergehend Abwesenden. Gemäß Vollzugsgeschäftsordnung besteht für den Leiter der Vollzugsgeschäftsstelle Auskunftspflicht.

Am 31. März eines jeden Jahres wird eine Stichtagserhebung über demographische und kriminologische Merkmale der Strafgefangenen und Sicherungsverwahrten durchgeführt. Dabei werden die Gefangenen und Verwahrten um 24 Uhr sowie, im Gegensatz zur monatlichen Erhebung des Gefangenenbestandes, die zu diesem Zeitpunkt vorübergehend Abwesenden gezählt. Von Untersuchungsgefangenen, zu Strafverurteilten, Abschiebungsgefangenen und Personen mit einer anderen Art der Freiheitsentziehung werden keine näheren Angaben zur Person bzw. Straftat erhoben.

In der Stichtagserhebung wird bei mehreren Straftaten diejenige erfasst, die vom Gesetz mit der schwersten Strafe bedroht ist. Zur Sicherung der Vergleichbarkeit mit der gerichtlichen Strafverfolgungsstatistik wird in der Strafvollzugsstatistik ein abgestimmtes Straftatenverzeichnis verwendet.

Die Maßnahme "Sicherungsverwahrung" wurde in den neuen Bundesländern auf Grund des Einigungsvertrages vor dem 1. August 1995 nicht angewandt. Bis zum Zeit-

punkt der Stichtagserhebung 2004 gab es in den sächsischen Justizvollzugsanstalten noch keine Sicherungsverwahrten.

Es ist zu beachten, dass auf Grund einer Verwaltungsvereinbarung zwischen dem Freistaat Sachsen, dem Freistaat Thüringen und dem Land Sachsen-Anhalt von Anfang 2004 auch alle weiblichen Gefangenen aus Thüringen und Sachsen-Anhalt in den sächsischen Justizvollzugsanstalten untergebracht sind.

Im vorliegenden Bericht werden die Ergebnisse des Strafvollzugs am 31. März dargestellt.

Der Freistaat Sachsen verfügte über zehn Justizvollzugsanstalten.

Am 31. März 2011 standen insgesamt 3 723 Haftplätze zur Verfügung. In die Stichtagserhebung sind folgende zehn Vollzugsanstalten einbezogen:

Justizvollzugsanstalt	Belegungsfähigkeit am 31. März 2011
Bautzen	343
Chemnitz	240
Dresden	805
Görlitz	209
Leipzig mit Krankenhaus	516
Regis-Breitingen	356
Torgau	382
Waldheim	312
Zeithain	395
Zwickau	165

### Rechtsgrundlage

Die Strafvollzugsstatistik ist eine der Rechtspflegestatistiken, die auf Beschlüsse der Justizministerkonferenz zur Erstellung bundeseinheitlicher Ergebnisse zurückgehen.

- Regelung über die „Strafvollzugsstatistik, hier: Stichtagserhebung zum 31. März des Jahres (NR. 74 VGO)“ gemäß Justizministerialschreiben vom 29. Januar 1998 (nicht veröffentlicht), zuletzt verlängert durch Verwaltungsvorschrift vom 27. November 2003 (SächsABl. S. 1160),

- Erlass des Sächsischen Staatsministeriums der Justiz über die Übernahme der bundeseinheitlichen Verwaltungsvorschriften im Bereich des Justizvollzuges, hier: Vollzugsgeschäftsordnung Band I und Band II (VGO) vom 29. April 1991 (nicht veröffentlicht), zuletzt verlängert durch Verwaltungsvorschrift vom 22. November 2001 (SächsABl. S. 1220),

- Vollzugsgeschäftsordnung (VGO), Nr. 73 vom 1. Juli 1965

- Gesetz über die Statistik für Bundeszwecke (Bundesstatistikgesetz-BStatG) vom 22. Januar 1987 (BGBl. I

S. 462, 565), zuletzt geändert durch Art. 3 des Gesetzes vom 7. September 2007 (BGBl. I S. 2246),

- Sächsisches Statistikgesetz (SächsStatG) vom 17. Mai 1993 (SächsGVBl. S. 453), zuletzt geändert durch Art. 13 des Gesetzes vom 6. Juni 2002 (SächsGVBl. S. 168)

## Erläuterungen

### Gefangener

Gefangene sind Personen, denen auf Grund eines förmlichen Gesetzes unter Beachtung vorgeschriebener Formen durch richterliche Anordnung die Freiheit entzogen ist und die sich in einer Justizvollzugsanstalt befinden. Sie sind Untersuchungsgefangene, Strafgefangene, im Rahmen eines Auslieferungs-, Durchlieferungs- bzw. Abschiebungsverfahren zugeführte Gefangene oder Zivilhaftgefangene.

### Strafgefangene

Personen, die rechtskräftig zu einer Freiheitsstrafe bzw. Jugendstrafe verurteilt worden sind und sich zu deren Verbüßung in einer Justizvollzugsanstalt befinden.

### Jugendstrafgefangene

Personen, die rechtskräftig zu einer Jugendstrafe verurteilt worden sind und sich zu deren Verbüßung in einer Justizvollzugsanstalt befinden.

### Justizvollzugsanstalten

Justizvollzugsanstalten sind die unter einer hauptamtlichen Leitung (Anstaltsleiterin/Anstaltsleiter) stehenden Vollzugsbehörden als untere selbständige Verwaltungseinheit im Bereich des Strafvollzuges. Es werden in den Justizvollzugsanstalten die Untersuchungshaft, Freiheitsstrafe, Jugendstrafe, Sicherungsverwahrung, Zivil-, Auslieferungs-, Durchlieferungs- oder Abschiebungshaft vollzogen.

### Auslastung

Die Auslastung der Justizvollzugsanstalten wird durch das prozentuale Verhältnis der tatsächlichen Belegung zur Belegungsfähigkeit ermittelt. Eine Quote von über 100 Prozent kann zustande kommen, wenn z. B. die einzelnen Hafträume überbelegt werden.

### Unterbringung der Gefangenen

Unterbringung der Gefangenen bezeichnet die Form der Unterkunft in den jeweiligen Vollzugsanstalten auf Grund der gesetzlichen Regelung. Das Strafvollzugsgesetz (§§ 17, 18) orientiert sich hierbei an den üblichen Verhältnissen in der Gesellschaft (Angleichungsgrundsatz) und sieht im Grundsatz für die Unterbringung des Gefangenen während der Ruhezeit Einzelhafträume vor. Auf

Grund der baulichen Situation und der hohen Zahl der Gefangenen ist diese Forderung in Sachsen nicht erfüllbar.

### Geschlossener Vollzug

Anstalten des geschlossenen Vollzuges sind gekennzeichnet durch bauliche und technische Sicherungsvorkehrungen, insbesondere Umfassungsmauer, Fenstergitter, besonders gesicherte Türen, um eine sichere Unterbringung der Gefangenen zu gewährleisten. Die Gefangenen sind grundsätzlich ständig und unmittelbar zu beaufsichtigen, sobald sie ihren Haftraum verlassen und sich innerhalb der Anstalt bewegen. In Anstalten des geschlossenen Vollzuges sind alle Gefangenen unterzubringen, die für eine Unterbringung in Anstalten des offenen Vollzuges nicht geeignet sind.

### Offener Vollzug

Er hat keine oder nur verminderte Vorkehrungen gegen Entweichungen. Gemäß § 10 StVollzG sind Gefangene mit ihrer Zustimmung im offenen Vollzug unterzubringen, wenn sie den besonderen Anforderungen genügen, z. B. Mitarbeitsbereitschaft zeigen oder offen sind für pädagogische Bemühungen und wenn nicht zu befürchten ist, dass sie sich dem Vollzug der Freiheitsstrafe entziehen oder die Möglichkeiten des offenen Vollzuges zur Begehung von Straftaten missbrauchen. Das Leben im offenen Vollzug ist den allgemeinen Lebensverhältnissen weit stärker angeglichen als im geschlossenen Vollzug. Die Gefahr schädlicher Beeinflussung durch Mitgefangene ist hier wesentlich geringer. Der offene Vollzug ist in besonderer Weise dazu geeignet, den Übergang des Gefangenen in die Freiheit zu erleichtern, z. B. durch Arbeit außerhalb der Anstalt.

### Vorübergehende Abwesenheit

Vorübergehende Abwesenheit liegt für die Dauer einer Überstellung, eines Aufenthaltes in einem Krankenhaus außerhalb des Vollzuges sowie eines Urlaubes und einer befristeten Unterbrechung vor.

### Zugang und Abgang

Die Zahlen über Zu- und Abgänge enthalten neben Strafentritten und -beendigungen oder bedingten Entlassungen auch sämtliche Wechsel einer Person von einer Haft- bzw. Strafarm in eine andere, auch Verlegung zwischen den Anstalten.

### Jugendlicher

Nach dem Jugendstrafrecht ist Jugendlicher, wer zur Zeit der Tat 14, aber noch nicht 18 Jahre alt ist. Auf diesen Personenkreis wird Jugendstrafrecht angewandt.

### **Heranwachsender**

Heranwachsender ist, wer zum Zeitpunkt der Tat 18, aber noch nicht 21 Jahre alt ist. Wenn die Gesamtwürdigung der Persönlichkeit des Täters bei Berücksichtigung der Umfeldbedingungen ergibt, dass er zur Zeit der Tat nach seiner sittlichen und geistigen Entwicklung noch einem Jugendlichen gleichstand oder es sich nach der Art, den Umständen oder den Beweggründen der Tat um eine Jugendverfehlung handelt, ist die Anwendung des Jugendstrafrechts auf Heranwachsende möglich.

### **Erwachsener**

Als Erwachsener wird nach dem allgemeinen Strafrecht verurteilt, wer zum Tatzeitpunkt 21 Jahre oder älter ist.

### **Ausländer**

Ausländer ist jeder, der nicht Deutscher ist, also auch der Staatenlose.

### **Untersuchungshaft**

Untersuchungshaft ist die aufgrund eines richterlichen Haftbefehls durchgeführte Inhaftierung des Beschuldigten in einer besonderen Abteilung der Justizvollzugsanstalt, um die Durchführung eines geordneten Strafverfahrens zu gewährleisten und die spätere Vollstreckung einer Freiheitsentziehung sicherzustellen. Zuständig zur Anordnung der erforderlichen Vollzugsmaßnahmen ist der Richter.

### **Freiheitsstrafe**

Freiheitsstrafe ist eine Strafe nach allgemeinem Strafrecht. Diese Strafe ist eine zeitige Freiheitsstrafe, sofern die Strafvorschriften nicht lebenslange Freiheitsstrafe androhen (§ 38 Abs. 1 StGB). Höchstmaß der zeitigen Freiheitsstrafe ist 15 Jahre, das Mindestmaß ein Monat (§ 38 Abs. 2 StGB).

### **Ersatzfreiheitsstrafe**

Ersatzfreiheitsstrafe wird vollzogen, wenn die Geldstrafe nicht geleistet wird bzw. nicht geleistet werden kann. Einem Tagessatz der Geldstrafe entspricht 1 Tag Ersatzfreiheitsstrafe. Der Verurteilte kann die Freiheitsstrafe durch unentgeltliche Arbeit abwenden ("Schwitzen statt sitzen").

### **Jugendstrafe**

Jugendstrafe ist Freiheitsentzug in einer Jugendstrafanstalt. Der Richter verhängt Jugendstrafe, wenn wegen schädlicher Neigungen des Jugendlichen, die in der Tat hervorgegangen sind, Erziehungsmaßnahmen oder Zuchtmittel zur Erziehung nicht ausreichen oder wenn wegen der Schwere der Schuld Strafe erforderlich ist. Das Mindestmaß der Jugendstrafe beträgt sechs Monate, das

Höchstmaß fünf Jahre. Handelt es sich bei der Tat um ein Verbrechen, für das nach allgemeinem Strafrecht eine Freiheitsstrafe von mehr als zehn Jahren angedroht ist, so ist das Höchstmaß zehn Jahre (§ 18 JGG).

### **Sicherungsverwahrung**

Sicherungsverwahrung ist eine zusätzliche Maßregel bei gemeingefährlichen Hangtättern (§ 61 StGB), d. h. der Straftäter gelangt auch nach Strafverbüßung erst dann in Freiheit, wenn keine Gefahr erheblicher Straftaten mehr besteht. Die Unterbringung, der Vorbehalt der Unterbringung und die nachträgliche Anordnung der Unterbringung in der Sicherungsverwahrung sind in § 66, § 66a und § 66b StGB geregelt.

### **Sonstige Freiheitsentziehung**

Sie beinhaltet Strafhaft, Überstellungen, Auslieferungs-, Durchlieferungs-, Abschiebungs- oder Zivilhaft.

### **Strafhaft**

Strafhaft ist die im Wehrstrafgesetz gegen Soldaten und militärische Vorgesetzte, die nicht Soldaten sind, angedrohte mildeste Freiheitsstrafe. Er wird wegen militärischer Straftaten verhängt und kann bei nichtmilitärischen Taten von Soldaten an die Stelle einer Freiheitsstrafe von weniger als sechs Monaten treten. Die Dauer des Strafhaftes beträgt zwei bis sechs Monate (§§ 9, 12 WStG).

### **Abschiebungshaft**

Abschiebungshaft ist die Inhaftierung eines Ausländers zur Vorbereitung der Ausweisung bzw. zur Sicherung der Ausweisung. Sie wird im Wege der Amtshilfe für die Ausländerbehörde in ausgewählten Justizvollzugsanstalten vollzogen.

### **Vollzug von Freiheitsstrafe**

Freiheitsstrafe wird an rechtskräftig nach allgemeinem Strafrecht Verurteilten in Justizvollzugsanstalten vollzogen. Statistisch erfasst werden auch nach Jugendstrafrecht Verurteilte, die gemäß § 92 JGG aus dem Jugendstrafvollzug ausgenommen sind.

### **Vollzug von Jugendstrafe**

Jugendstrafe wird in Jugendstrafanstalten vollzogen. An einem Verurteilten, der das 18. Lebensjahr vollendet hat und sich nicht für den Jugendstrafvollzug eignet, braucht die Strafe nicht in der Jugendanstalt vollzogen werden. Jugendstrafe, die nicht in der Jugendanstalt vollzogen wird, wird nach den Vorschriften des Strafvollzugs für Erwachsene vollzogen und auch dort statistisch erfasst. Hat der Verurteilte das 24. Lebensjahr vollendet, so soll

die Jugendstrafe nach den Vorschriften des Strafvollzugs für Erwachsene vollzogen werden. Über die Ausnahme vom Jugendstrafvollzug entscheidet der Vollstreckungsleiter (Jugendrichter). Außerdem dürfen in der Jugendstrafanstalt an Verurteilten, die das 24. Lebensjahr noch nicht vollendet haben und sich für den Jugendstrafvollzug eignen, auch Freiheitsstrafen vollzogen werden, die nach allgemeinem Strafrecht verhängt worden sind (§ 114 JGG).

### Abkürzungen

StGB	- Strafgesetzbuch
BtMG	- Gesetz über den Verkehr mit Betäubungsmitteln
JGG	- Jugendgerichtsgesetz
JVA	- Justizvollzugsanstalt
KH	- Krankenhaus
StVollzG	- Strafvollzugsgesetz
WStG	- Wehrstrafgesetz

### Ergebnisdarstellung

Am 31. März 2011 saßen in den zehn sächsischen Justizvollzugsanstalten insgesamt 3 555 Personen ein. Damit kam in Sachsen auf 1 000 Einwohner ein Gefangener. Nicht einbezogen sind 68 vorübergehend abwesende Gefangene. Die Zahl der Gefangenen in Sachsen stieg 2011 im Vergleich zum Stichtag des Vorjahres um 66 Personen bzw. 1,9 Prozent.

Insgesamt 3 225 Männer und 330 Frauen befanden sich zum Stichtag in den Vollzugsanstalten. Die Zahl der männlichen Gefangenen erhöhte sich im Vergleich zum Vorjahr um 48 Gefangene bzw. 1,5 Prozent und die Zahl der inhaftierten Frauen um 18 Personen bzw. 5,8 Prozent. Der Frauenanteil betrug 9,3 Prozent. Ohne die 148 weiblichen Gefangenen aus Thüringen und Sachsen-Anhalt betrug er 5,1 Prozent.

Ende März 2011 standen in den sächsischen Justizvollzugsanstalten insgesamt 3 723 Haftplätze zur Verfügung, davon 3 398 im geschlossenen Vollzug und 325 Plätze im offenen Vollzug. Mehr als die Hälfte der vorhandenen Haftplätze (2 446) war für eine Einzelunterbringung, die anderen (1 277 Plätze) für eine gemeinsame Unterbringung in größeren Hafträumen der Anstalten eingerichtet. 3 309 Gefangene (93 Prozent) verbüßten am 31. März 2011 ihre Strafe im geschlossenen Vollzug. 246 Straftäter waren im offenen Vollzug untergebracht. Bezogen auf die 3 048 einsitzenden Strafgefangenen saßen 8 Prozent der Gefangenen in Sachsen im offenen Vollzug ein.

Die Justizvollzugsanstalt Dresden wies mit 798 Straftätern Ende März 2011 die höchste Gefangenenzahl nach, gefolgt von der JVA Leipzig mit 485 Gefangenen und Zeithen mit 407. Zu den größeren

Anstalten gehören auch die JVA Torgau und Bautzen (357 bzw. 316 Gefangene). Die JVA Chemnitz besaß die größte Abteilung des offenen Vollzugs mit 48 Insassen.

Über vier Fünftel der Untersuchungsgefangenen (83 Prozent bzw. 379 Personen) waren in den Strafanstalten Dresden, Leipzig und Zwickau untergebracht. Die meisten Jugendstrafgefangenen (283 Personen) verbüßten ihre Strafe in der JSA Regis-Breitingen. Strafgefangene Frauen saßen in den Strafanstalten Chemnitz, Dresden und Leipzig ein (228, 92 bzw. 10 weibliche Gefangene).

In den Strafanstalten befanden sich ohne vorübergehend Abwesende zum Stichtag 2011 insgesamt 2 991 Strafgefangene, 458 Untersuchungsgefangene, 105 Gefangene in sonstiger Freiheitsentziehung und 1 Sicherungsverwahrter.

267 Strafgefangene verbüßten eine Ersatzfreiheitsstrafe, 32 Personen bzw. 11 Prozent weniger als im Vorjahr. Die Zahl der Personen in Untersuchungshaft nahm im Vergleich zum Vorjahr um 52 bzw. 13 Prozent zu. Seit 2002 verringerte sie sich um mehr als die Hälfte (54 Prozent). Im sonstigen Freiheitsentzug erhöhte sich die Zahl der Gefangenen um 9 Personen bzw. 9 Prozent. Die Zahl der Abschiebungsgefangenen erhöhte sich ebenfalls gegenüber dem Vorjahr und zwar um 3 Personen auf 27 Gefangene.

Einschließlich der 57 vorübergehend Abwesenden waren am 31. März 2011 insgesamt 3 048 Strafgefangene inhaftiert. Das waren 17 Personen bzw. 0,6 Prozent mehr als im Jahr zuvor.

2 671 Straftäter verbüßten eine Freiheitsstrafe nach allgemeinem Strafrecht und 377 Straffällige eine Jugendstrafe. Die Zahl der Gefangenen im Erwachsenenstrafvollzug erhöhte sich gegenüber dem Vorjahr um 12 Personen bzw. 0,5 Prozent und die im Jugendstrafvollzug um 5 Personen bzw. 1,3 Prozent. Nach wie vor liegt der Anteil der Jugendstrafgefangenen in den sächsischen Justizvollzugsanstalten bezogen auf die Gesamtzahl der Strafgefangenen mit 12 Prozent über den 2010 bundesweit registrierten Anteil von 10 Prozent.

Die Differenzierung der Strafgefangenen 2011 nach dem Alter ergab, dass knapp die Hälfte (1 409 Personen bzw. 46 Prozent) noch keine 30 Jahre alt war. Das lag über dem Bundesdurchschnitt (2010) von 39 Prozent. 896 Personen bzw. 29 Prozent aller Strafgefangenen befanden sich im Alter zwischen 30 und 40 Jahren bzw. (743 Personen) waren 40 Jahre und älter.

Zu einer Haftstrafe mit einer voraussichtlichen Vollzugsdauer von maximal einem Jahr waren 48 Prozent der Strafgefangenen (1 467 Personen) verurteilt. 1 251 Personen bzw. 41 Prozent verbüßten eine Strafe von mehr als einem bis zu fünf Jahren und 330 Straffällige bzw. 11 Prozent von mehr als fünf Jahren. Von ihnen waren



91 Personen zu einer lebenslangen Freiheitsstrafe verurteilt.

Knapp drei Viertel der Strafgefangenen (2 253 Personen) war vorbestraft und mehr als die Hälfte (1 708 Gefangene) hatte schon zwei oder mehr Vorstrafen, 28 Prozent (850 Gefangene) hatte mehr als fünf Vorstrafen. Zum Zeitpunkt der Erhebung waren 342 Strafgefangene ausländische Staatsbürger. Die Zahl der inhaftierten Ausländer stieg im Vergleich zu 2010 um 42 Personen bzw. 14 Prozent. Der Ausländeranteil an allen Strafgefangenen nahm im Vergleich zum Vorjahr um 1,3 Prozentpunkte auf 11,2 Prozent zu. Er ist im Vergleich zum Bundesdurchschnitt mit 22 Prozent (2010) gering. Im Jugendstrafvollzug waren 20 und im Erwachsenenvollzug 322 Ausländer untergebracht.

Die häufigste Ursache für den Vollzug von Jugend- und Freiheitsstrafe war nach wie vor die Verurteilung wegen anderer Straftaten gegen die Person (außerhalb des Straßenverkehrs). Ein Viertel der Strafgefangenen (25 Prozent bzw. 754 Personen) wurde auf Grund dieser Straftaten inhaftiert (Tabelle 28 und 29). 207 Strafgefangene (7 Prozent) verbüßten eine Freiheits- oder Jugendstrafe wegen Straftaten gegen das Leben, darunter 112 Personen (4 Prozent) wegen Mordes.

662 Strafgefangene befanden sich wegen Diebstahl und Unterschlagung in den Vollzugsanstalten. Der Anteil der Gefangenen dieser Straftatengruppe betrug 22 Prozent.

Bei 447 Strafgefangenen lagen Schuldsprüche wegen anderer Vermögens- und Eigentumsdelikte vor. Das waren 21 Gefangene weniger als im Jahr zuvor. Der Anteil dieser Tätergruppe hat sich 2011 um 0,7 Prozentpunkte auf 14,7 Prozent verringert. Raub und Erpressung sowie räuberischer Angriff auf Kraftfahrer waren im Berichtszeitraum für knapp jeden achten Strafgefangenen (2011: 13,3 Prozent bzw. 404 Personen) der Anlass zur Verurteilung.

Die Zahl der Gefangenen wegen Straftaten nach dem Betäubungsmittelgesetz erhöhte sich gegenüber dem Vorjahr um 40 Personen bzw. 16 Prozent auf 291 Personen. Der Anteil dieser einsitzenden Tätergruppe in Sachsen ist mit 9,5 Prozent gegenüber dem im Jahr 2010 registrierten Bundesdurchschnitt von 15 Prozent noch gering.

Wegen Straftaten gegen die sexuelle Selbstbestimmung verbüßten 214 Straftäter ihre Haftstrafe, 1 mehr als ein Jahr zuvor. Damit blieb 2011 der Anteil der Gefangenen wegen Sexualdelikten gegenüber dem Vorjahr mit 7 Prozent nahezu gleich. Sachsen liegt bei dieser Straftatengruppe im bundesdeutschen Durchschnittsniveau (2010: 7 Prozent).

127 Strafgefangene waren wegen Straftaten im Straßenverkehr inhaftiert. Das waren 4,2 Prozent aller Strafgefangenen. Nach neun Jahren rückläufiger Entwicklung ist 2010 ein leichter Anstieg von 7 Personen bzw.

4,4 Prozent und 2011 wieder ein Rückgang von 37 Personen bzw. 22,6 Prozent zu verzeichnen.

# 1. Belegungsfähigkeit, Belegung<sup>1)</sup> und Auslastung der Justizvollzugsanstalten am 31. März 2011

Justizvollzugs- anstalt	Belegungsfähigkeit			Belegung			Auslastung in %
	ins- gesamt	davon in		ins- gesamt	davon in		
		Einzel- Unterbringung	gemeinsamer		Einzel- Unterbringung	gemeinsamer	
<b>Insgesamt</b>							
Bautzen	343	181	162	316	172	144	92,1
Chemnitz	240	197	43	239 <sup>2)</sup>	181	58	99,6
Dresden	805	659	146	798 <sup>3)</sup>	509	289	99,1
Görlitz	209	70	139	198	67	131	94,7
Leipzig mit KH	516	153	363	485 <sup>4)</sup>	131	354	94,0
Regis-Breitungen	356	271	85	285	231	54	80,1
Torgau	382	351	31	357	327	30	93,5
Waldheim	312	261	51	289	253	36	92,6
Zeithain	395	212	183	407	201	206	103,0
Zwickau	165	91	74	181	33	148	109,7
<b>Insgesamt</b>	<b>3 723</b>	<b>2 446</b>	<b>1 277</b>	<b>3 555</b>	<b>2 105</b>	<b>1 450</b>	<b>95,5</b>
<b>männlich</b>							
Bautzen	343	181	162	316	172	144	92,1
Chemnitz	15	-	15	11	11	-	73,3
Dresden	676	545	131	706	450	256	104,4
Görlitz	209	70	139	198	67	131	94,7
Leipzig mit KH	496	143	353	475	125	350	95,8
Regis-Breitungen	356	271	85	285	231	54	80,1
Torgau	382	351	31	357	327	30	93,5
Waldheim	312	261	51	289	253	36	92,6
Zeithain	395	212	183	407	201	206	103,0
Zwickau	165	91	74	181	33	148	109,7
<b>Zusammen</b>	<b>3 349</b>	<b>2 125</b>	<b>1 224</b>	<b>3 225</b>	<b>1 870</b>	<b>1 355</b>	<b>96,3</b>
<b>weiblich</b>							
Chemnitz	225	197	28	228	170	58	101,3
Dresden	129	114	15	92	59	33	71,3
Leipzig mit KH	20	10	10	10	6	4	50,0
<b>Zusammen</b>	<b>374</b>	<b>321</b>	<b>53</b>	<b>330</b>	<b>235</b>	<b>95</b>	<b>88,2</b>

1) ohne vorübergehend Abwesende

2) darunter 145 Gefangene von Thüringen und Sachsen-Anhalt

3) darunter 2 Gefangene von Thüringen

4) darunter 1 Gefangene von Thüringen

## 2. Gefangene, Sicherungsverwahrte und vorübergehend Abwesende der Justizvollzugsanstalten am 31. März 2011 nach Art des Vollzugs

Justizvollzugsanstalt	Insgesamt <sup>1)</sup>	Untersuchungshaftvollzug			Strafvollzug			Sicherungsverwahrung	Sonstige Freiheitsentziehung
		zusammen	Gefangene	vorübergehend Abwesende	zusammen	Gefangene	vorübergehend Abwesende		
<b>Insgesamt</b>									
Bautzen	316	1	1	-	319	315	4	x	-
Chemnitz	239	20	19	1	221	217	4	x	3
Dresden	798	145	142	3	619	614	5	x	42
Görlitz	198	57	57	3	130	127	3	x	14
Leipzig mit KH	485	135	133	2	316	312	4	x	40
Regis-Breitingen	285	-	-	-	299	285	14	x	-
Torgau	357	-	-	-	363	356	7	1	-
Waldheim	289	1	1	-	296	288	8	-	-
Zeithain	407	1	1	-	413	405	8	x	1
Zwickau	181	106	104	2	72	72	-	x	5
<b>Insgesamt</b>	<b>3 555</b>	<b>466</b>	<b>458</b>	<b>11</b>	<b>3 048</b>	<b>2 991</b>	<b>57</b>	<b>1</b>	<b>105</b>
<b>männlich</b>									
Bautzen	316	1	1	-	319	315	4	x	-
Chemnitz	11	-	-	-	11	11	-	x	-
Dresden	706	139	137	2	536	532	4	x	37
Görlitz	198	57	57	3	130	127	3	x	14
Leipzig mit KH	475	135	133	2	308	304	4	x	38
Regis-Breitingen	285	-	-	-	299	285	14	x	-
Torgau	357	-	-	-	363	356	7	1	-
Waldheim	289	1	1	-	296	288	8	-	-
Zeithain	407	1	1	-	413	405	8	x	1
Zwickau	181	106	104	2	72	72	-	x	5
<b>Zusammen</b>	<b>3 225</b>	<b>440</b>	<b>434</b>	<b>9</b>	<b>2 747</b>	<b>2 695</b>	<b>52</b>	<b>1</b>	<b>95</b>
<b>weiblich</b>									
Chemnitz	228	20	19	1	210	206	4	x	3
Dresden	92	6	5	1	83	82	1	x	5
Leipzig mit KH	10	-	-	-	8	8	-	x	2
<b>Zusammen</b>	<b>330</b>	<b>26</b>	<b>24</b>	<b>2</b>	<b>301</b>	<b>296</b>	<b>5</b>	<b>x</b>	<b>10</b>

1) ohne vorübergehend Abwesende

## 3. Zugänge und Abgänge 2010 und I. Quartal 2011

Jahr Quartal	Zugänge	Abgänge	Darunter Entlassung in die Freiheit	Davon		
				Ende der Strafe	Aussetzung des Strafrestes	Zurückstellung der Strafvoll- streckung nach § 35 BtMG
<b>Insgesamt</b>						
2010						
I. Quartal	8 359	8 159	1 159	919	211	29
II. Quartal	7 944	8 014	1 176	921	226	29
III. Quartal	8 097	8 117	1 180	914	229	37
IV. Quartal	7 792	7 912	1 151	938	182	31
<b>Insgesamt</b>	<b>32 192</b>	<b>32 202</b>	<b>4 666</b>	<b>3 692</b>	<b>848</b>	<b>126</b>
2011						
I. Quartal	7 965	7 689	1 142	943	163	36
<b>männlich</b>						
2010						
I. Quartal	7 413	7 233	1 012	802	185	25
II. Quartal	6 901	6 944	1 023	809	192	22
III. Quartal	7 012	7 046	1 039	807	202	30
IV. Quartal	6 740	6 844	997	824	147	26
<b>Zusammen</b>	<b>28 066</b>	<b>28 067</b>	<b>4 071</b>	<b>3 242</b>	<b>726</b>	<b>103</b>
2011						
I. Quartal	7 230	7 001	1 014	833	150	31
<b>weiblich</b>						
2010						
I. Quartal	946	926	147	117	26	4
II. Quartal	1 043	1 070	153	112	34	7
III. Quartal	1 085	1 071	141	107	27	7
IV. Quartal	1 052	1 068	154	114	35	5
<b>Zusammen</b>	<b>4 126</b>	<b>4 135</b>	<b>595</b>	<b>450</b>	<b>122</b>	<b>23</b>
2011						
I. Quartal	735	688	128	110	13	5

#### 4. Gefangene<sup>1)</sup> in Untersuchungshaft am 31. März 2011 nach Alter und Geschlecht

Justizvollzugsanstalt	Insgesamt	Davon im Alter von ... bis unter ... Jahren		
		14 - 18	18 - 21	21 und mehr
<b>Insgesamt</b>				
Bautzen	1	-	-	1
Chemnitz	19	1	2	16
Dresden	142	1	12	129
Görlitz	57	1	8	48
Leipzig mit KH	133	8	16	109
Regis-Breitingen	-	-	-	-
Torgau	-	-	-	-
Waldheim	1	-	-	1
Zeithain	1	-	-	1
Zwickau	104	3	5	96
<b>Insgesamt</b>	<b>458</b>	<b>14</b>	<b>43</b>	<b>401</b>
<b>männlich</b>				
Bautzen	1	-	-	1
Chemnitz	-	-	-	-
Dresden	137	1	10	126
Görlitz	57	1	8	48
Leipzig mit KH	133	8	16	109
Regis-Breitingen	-	-	-	-
Torgau	-	-	-	-
Waldheim	1	-	-	1
Zeithain	1	-	-	1
Zwickau	104	3	5	96
<b>Zusammen</b>	<b>434</b>	<b>13</b>	<b>39</b>	<b>382</b>
<b>weiblich</b>				
Chemnitz	19	1	2	16
Dresden	5	-	2	3
Leipzig mit KH	-	-	-	-
<b>Zusammen</b>	<b>24</b>	<b>1</b>	<b>4</b>	<b>19</b>

1) ohne vorübergehend Abwesende

### 5. Gefangene<sup>1)</sup> mit sonstiger Freiheitsentziehung am 31. März 2011 nach Art der Freiheitsentziehung und Geschlecht

Justizvollzugsanstalt	Insgesamt	Darunter Abschiebungshaft
<b>Insgesamt</b>		
Bautzen	-	-
Chemnitz	3	3
Dresden	42	10
Görlitz	14	10
Leipzig mit KH	40	2
Regis-Breitungen	-	-
Torgau	-	-
Waldheim	-	-
Zeithain	1	1
Zwickau	5	1
<b>Insgesamt</b>	<b>105</b>	<b>27</b>
<b>männlich</b>		
Bautzen	-	-
Chemnitz	-	-
Dresden	37	9
Görlitz	14	10
Leipzig mit KH	38	2
Regis-Breitungen	-	-
Torgau	-	-
Waldheim	-	-
Zeithain	1	1
Zwickau	5	1
<b>Zusammen</b>	<b>95</b>	<b>23</b>
<b>weiblich</b>		
Chemnitz	3	3
Dresden	5	1
Leipzig mit KH	2	-
<b>Zusammen</b>	<b>10</b>	<b>4</b>

1) ohne vorübergehend Abwesende

## 6. Strafgefangene<sup>1)</sup> am 31. März 2011 nach Art des Vollzugs und Geschlecht

Justizvollzugs- anstalt	Insgesamt	Jugend- strafe	Freiheitsstrafe			
			zusammen	darunter		
				Ersatz- freiheits- strafe	aus dem Jugend- strafvollzug ausge- nommen	in einer sozialthera- peutischen Anstalt
<b>Insgesamt</b>						
Bautzen	315	4	311	11	16	-
Chemnitz	217	41	176	33	1	-
Dresden	614	4	610	73	29	5
Görlitz	127	6	121	26	4	-
Leipzig mit KH	312	7	305	78	9	-
Regis-Breitingen	285	283	2	1	-	-
Torgau	356	1	355	2	14	-
Waldheim	288	-	288	1	7	94
Zeithain	405	3	402	26	20	-
Zwickau	72	2	70	16	3	-
<b>Insgesamt</b>	<b>2 991</b>	<b>351</b>	<b>2 640</b>	<b>267</b>	<b>103</b>	<b>99</b>
<b>männlich</b>						
Bautzen	315	4	311	11	16	-
Chemnitz	11	-	11	-	-	-
Dresden	532	4	528	65	26	-
Görlitz	127	6	121	26	4	-
Leipzig mit KH	304	6	298	78	8	-
Regis-Breitingen	285	283	2	1	-	-
Torgau	356	1	355	2	14	-
Waldheim	288	-	288	1	7	94
Zeithain	405	3	402	26	20	-
Zwickau	72	2	70	16	3	-
<b>Zusammen</b>	<b>2 695</b>	<b>309</b>	<b>2 386</b>	<b>226</b>	<b>98</b>	<b>94</b>
<b>weiblich</b>						
Chemnitz	206	41	165	33	1	-
Dresden	82	-	82	8	3	5
Leipzig mit KH	8	1	7	-	1	-
<b>Zusammen</b>	<b>296</b>	<b>42</b>	<b>254</b>	<b>41</b>	<b>5</b>	<b>5</b>

1) ohne vorübergehend Abwesende

## 7. Strafgefangene am 31. März 2011 nach Straftatengruppen, Geschlecht und Personengruppen

Straftatengruppe	Geschlecht	Insgesamt	Er- wachsene	Heran- wachsende	Jugend- liche
Straftaten gegen den Staat, die öffentliche Ordnung und im Amt (§§ 80-168, 331-357 StGB, außer § 142)	männlich	53	52	1	-
	weiblich	6	6	-	-
	insgesamt	59	58	1	-
Straftaten gegen die sexuelle Selbstbestimmung (§§ 174-184f StGB)	männlich	212	206	5	1
	weiblich	2	2	-	-
	insgesamt	214	208	5	1
Andere Straftaten gegen die Person, außer im Straßenverkehr (§§ 169-173, 185-241a StGB, außer §§ 222, 229 i. V. m. Verkehrsunfall)	männlich	682	628	48	6
	weiblich	72	63	5	4
	insgesamt	754	691	53	10
Diebstahl und Unterschlagung (§§ 242-248c StGB)	männlich	592	558	28	6
	weiblich	70	64	5	1
	insgesamt	662	622	33	7
Raub und Erpressung, räuberischer Angriff auf Kraftfahrer (§§ 249-256, 316a StGB)	männlich	377	342	32	3
	weiblich	27	21	3	3
	insgesamt	404	363	35	6
Andere Vermögens- und Eigentumsdelikte; Urkundendelikte (§§ 257-305a StGB)	männlich	357	344	9	4
	weiblich	90	85	5	-
	insgesamt	447	429	14	4
Gemeingefährliche einschließlich Umwelt-Straftaten (außer im Straßen- verkehr) (§§ 306-330d StGB, außer 315b, 315c, 316, 316a und 323a i. V. m. Verkehrsunfall)	männlich	36	36	-	-
	weiblich	1	1	-	-
	insgesamt	37	37	-	-
Straftaten im Straßenverkehr (§§ 142, 315b, 315c, 316, 222, 229, 323a StGB i. V. m. Verkehrsunfall, §§ 21, 22, 22a StVG)	männlich	120	116	4	-
	weiblich	7	5	2	-
	insgesamt	127	121	6	-
Straftaten nach anderen Bundes- und Landesgesetzen (außer StGB und StVG) darunter	männlich	318	312	6	-
	weiblich	26	26	-	-
	insgesamt	344	338	6	-
Betäubungsmittelgesetz	männlich	267	264	3	-
	weiblich	24	24	-	-
	insgesamt	291	288	3	-
Aufenthalts- und Asylverfahrensgesetz	männlich	9	9	-	-
	weiblich	1	1	-	-
	insgesamt	10	10	-	-
Straftaten nach ehemaligem DDR - Strafrecht	männlich	7	7	-	-
	weiblich	-	-	-	-
	insgesamt	7	7	-	-
<b>Insgesamt</b>	<b>männlich</b>	<b>2 747</b>	<b>2 594</b>	<b>133</b>	<b>20</b>
	<b>weiblich</b>	<b>301</b>	<b>273</b>	<b>20</b>	<b>8</b>
	<b>insgesamt</b>	<b>3 048</b>	<b>2 867</b>	<b>153</b>	<b>28</b>



## 8. Strafgefangene je 100 000 Einwohner<sup>1)</sup> der gleichen Personengruppe am 31. März 2011 nach Straftatengruppen, Geschlecht und Personengruppen

Straftatengruppe	Geschlecht	Insgesamt	Er-wachsene	Heran-wachsende	Jugend-liche
Straftaten gegen den Staat, die öffentliche Ordnung und im Amt (§§ 80-168, 331-357 StGB, außer § 142)	männlich	2,9	3,1	1,8	-
	weiblich	0,3	0,3	-	-
	insgesamt	1,6	1,7	1,0	-
Straftaten gegen die sexuelle Selbstbestimmung (§§ 174-184f StGB)	männlich	11,8	12,1	9,2	2,0
	weiblich	0,1	0,1	-	-
	insgesamt	5,8	5,9	4,8	1,0
Andere Straftaten gegen die Person, außer im Straßenverkehr (§§ 169-173, 185-241a StGB, außer §§ 222, 229 i. V. m. Verkehrsunfall)	männlich	37,9	37,0	88,7	12,1
	weiblich	3,8	3,5	9,8	8,5
	insgesamt	20,4	19,8	50,5	10,3
Diebstahl und Unterschlagung (§§ 242-248c StGB)	männlich	32,9	32,9	51,8	12,1
	weiblich	3,7	3,6	9,8	2,1
	insgesamt	17,9	17,8	31,4	7,2
Raub und Erpressung, räuberischer Angriff auf Kraftfahrer (§§ 249-256, 316a StGB)	männlich	20,9	20,1	59,2	6,0
	weiblich	1,4	1,2	5,9	6,4
	insgesamt	10,9	10,4	33,3	6,2
Andere Vermögens- und Eigentumsdelikte; Urkundendelikte (§§ 257-305a StGB)	männlich	19,8	20,3	16,6	8,1
	weiblich	4,7	4,7	9,8	-
	insgesamt	12,1	12,3	13,3	4,1
Gemeingefährliche einschließlich Umwelt-Straftaten (außer im Straßen- verkehr) (§§ 306-330d StGB, außer 315b, 315c, 316, 316a und 323a i. V. m. Verkehrsunfall)	männlich	2,0	2,1	-	-
	weiblich	0,1	0,1	-	-
	insgesamt	1,0	1,1	-	-
Straftaten im Straßenverkehr (§§ 142, 315b, 315c, 316, 222, 229, 323a StGB i. V. m. Verkehrsunfall, §§ 21, 22, 22a StVG)	männlich	6,7	6,8	7,4	-
	weiblich	0,4	0,3	3,9	-
	insgesamt	3,4	3,5	5,7	-
Straftaten nach anderen Bundes- und Landesgesetzen (außer StGB und StVG) darunter	männlich	17,7	18,4	11,1	-
	weiblich	1,4	1,4	-	-
	insgesamt	9,3	9,7	5,7	-
Betäubungsmittelgesetz	männlich	14,8	15,6	5,5	-
	weiblich	1,3	1,3	-	-
	insgesamt	7,9	8,2	2,9	-
Aufenthalts- und Asylverfahrensgesetz	männlich	0,5	0,5	-	-
	weiblich	0,1	0,1	-	-
	insgesamt	0,3	0,3	-	-
Straftaten nach ehemaligem DDR - Strafrecht	männlich	0,4	0,4	-	-
	weiblich	-	-	-	-
	insgesamt	0,2	0,2	-	-
<b>Insgesamt</b>	<b>männlich</b>	<b>152,5</b>	<b>152,8</b>	<b>245,9</b>	<b>40,3</b>
	<b>weiblich</b>	<b>15,9</b>	<b>15,2</b>	<b>39,2</b>	<b>17,0</b>
	<b>insgesamt</b>	<b>82,4</b>	<b>82,0</b>	<b>145,6</b>	<b>29,0</b>

1) strafmündige Einwohner am 31. Dezember 2010

### 9. Strafgefangene am 31. März 2011 nach Straftatengruppen, Art des Strafvollzugs, Geschlecht und Altersgruppen

Lfd. Nr.	Straftatengruppe	Geschlecht	Ins- gesamt	Jugendstrafvollzug			
				zu- sammen	Alter von ... bis unter ... Jahren		
					14 - 18	18 - 21	21 und mehr
1	Straftaten gegen den Staat, die öffentliche Ordnung und im Amt (§§ 80-168, 331-357 StGB, außer § 142)	männlich	53	4	-	1	3
		weiblich	6	-	-	-	-
		insgesamt	59	4	-	1	3
2	Straftaten gegen die sexuelle Selbstbestimmung (§§ 174-184f StGB)	männlich	212	10	1	5	4
		weiblich	2	-	-	-	-
		insgesamt	214	10	1	5	4
3	Andere Straftaten gegen die Person, außer im Straßenverkehr (§§ 169-173, 185-241a StGB, außer §§ 222, 229 i. V. m. Verkehrsunfall)	männlich	682	112	6	44	62
		weiblich	72	14	4	5	5
		insgesamt	754	126	10	49	67
4	Diebstahl und Unterschlagung (§§ 242-248c StGB)	männlich	592	76	6	27	43
		weiblich	70	11	1	4	6
		insgesamt	662	87	7	31	49
5	Raub und Erpressung, räuberischer Angriff auf Kraftfahrer (§§ 249-256, 316a StGB)	männlich	377	70	3	29	38
		weiblich	27	10	3	3	4
		insgesamt	404	80	6	32	42
6	Andere Vermögens- und Eigentumsdelikte; Urkundendelikte (§§ 257-305a StGB)	männlich	357	24	4	7	13
		weiblich	90	5	-	3	2
		insgesamt	447	29	4	10	15
7	Gemeingefährliche einschließlich Umwelt-Straftaten (außer im Straßen- verkehr) (§§ 306-330d StGB, außer 315b, 315c, 316, 316a und 323a i. V. m. Verkehrsunfall)	männlich	36	5	-	-	5
		weiblich	1	-	-	-	-
		insgesamt	37	5	-	-	5
8	Straftaten im Straßenverkehr (§§ 142, 315b, 315c, 316, 222, 229, 323a StGB i. V. m. Verkehrsunfall, §§ 21, 22, 22a StVG)	männlich	120	9	-	2	7
		weiblich	7	1	-	1	-
		insgesamt	127	10	-	3	7
9	Straftaten nach anderen Bundes- und Landesgesetzen (außer StGB und StVG) darunter	männlich	318	24	-	3	21
		weiblich	26	2	-	-	2
		insgesamt	344	26	-	3	23
10	Betäubungsmittelgesetz	männlich	267	18	-	3	15
		weiblich	24	2	-	-	2
		insgesamt	291	20	-	3	17
11	Aufenthalts- und Asylverfahrensgesetz	männlich	9	1	-	-	1
		weiblich	1	-	-	-	-
		insgesamt	10	1	-	-	1
12	Straftaten nach ehemaligem DDR - Strafrecht	männlich	7	-	-	-	-
		weiblich	-	-	-	-	-
		insgesamt	7	-	-	-	-
13	<b>Insgesamt</b>	<b>männlich</b>	<b>2 747</b>	<b>334</b>	<b>20</b>	<b>118</b>	<b>196</b>
		<b>weiblich</b>	<b>301</b>	<b>43</b>	<b>8</b>	<b>16</b>	<b>19</b>
		<b>insgesamt</b>	<b>3 048</b>	<b>377</b>	<b>28</b>	<b>134</b>	<b>215</b>

Freiheitsstrafvollzug								Geschlecht	Lfd. Nr.
Zusammen	Alter von ... bis unter ... Jahren								
	18 - 21	21 - 25	25 - 30	30 - 40	40 - 50	50 - 60	60 und mehr		
49	-	3	13	22	7	3	1	männlich	
6	-	1	2	-	3	-	-	weiblich	
55	-	4	15	22	10	3	1	insgesamt	1
202	-	11	20	53	65	36	17	männlich	
2	-	1	-	1	-	-	-	weiblich	
204	-	12	20	54	65	36	17	insgesamt	2
570	4	79	150	153	125	47	12	männlich	
58	-	9	11	21	10	5	2	weiblich	
628	4	88	161	174	135	52	14	insgesamt	3
516	1	62	154	194	67	31	7	männlich	
59	1	8	22	13	8	6	1	weiblich	
575	2	70	176	207	75	37	8	insgesamt	4
307	3	46	97	112	38	9	2	männlich	
17	-	-	9	4	1	3	-	weiblich	
324	3	46	106	116	39	12	2	insgesamt	5
333	2	33	84	121	67	17	9	männlich	
85	2	8	16	23	19	12	5	weiblich	
418	4	41	100	144	86	29	14	insgesamt	6
31	-	4	11	6	5	4	1	männlich	
1	-	-	-	-	1	-	-	weiblich	
32	-	4	11	6	6	4	1	insgesamt	7
111	2	5	26	41	22	12	3	männlich	
6	1	-	3	1	-	1	-	weiblich	
117	3	5	29	42	22	13	3	insgesamt	8
294	3	28	88	121	38	9	7	männlich	
24	-	2	7	10	3	2	-	weiblich	
318	3	30	95	131	41	11	7	insgesamt	9
249	-	22	81	110	29	4	3	männlich	
22	-	2	7	9	2	2	-	weiblich	
271	-	24	88	119	31	6	3	insgesamt	10
8	-	-	-	5	3	-	-	männlich	
1	-	-	-	-	1	-	-	weiblich	
9	-	-	-	5	4	-	-	insgesamt	11
7	-	-	-	-	3	2	2	männlich	
-	-	-	-	-	-	-	-	weiblich	
7	-	-	-	-	3	2	2	insgesamt	12
<b>2 413</b>	<b>15</b>	<b>271</b>	<b>643</b>	<b>823</b>	<b>434</b>	<b>168</b>	<b>59</b>	<b>männlich</b>	
<b>258</b>	<b>4</b>	<b>29</b>	<b>70</b>	<b>73</b>	<b>45</b>	<b>29</b>	<b>8</b>	<b>weiblich</b>	
<b>2 671</b>	<b>19</b>	<b>300</b>	<b>713</b>	<b>896</b>	<b>479</b>	<b>197</b>	<b>67</b>	<b>insgesamt</b>	<b>13</b>

### 10. Ausländische Strafgefangene am 31. März 2011 nach Straftatengruppen, Art des Strafvollzugs und Altersgruppen

Lfd. Nr.	Straftatengruppe	Geschlecht	Insgesamt	Jugendstrafvollzug			
				zusammen	Alter von ... bis unter ... Jahren		
					14 - 18	18 - 21	21 und mehr
1	Straftaten gegen den Staat, die öffentliche Ordnung und im Amt (§§ 80-168, 331-357 StGB, außer § 142)	männlich	8	1	-	-	1
		weiblich	-	-	-	-	-
		insgesamt	8	1	-	-	1
2	Straftaten gegen die sexuelle Selbstbestimmung (§§ 174-184f StGB)	männlich	15	-	-	-	-
		weiblich	-	-	-	-	-
		insgesamt	15	-	-	-	-
3	Andere Straftaten gegen die Person, außer im Straßenverkehr (§§ 169-173, 185-241a StGB, außer §§ 222, 229 i. V. m. Verkehrsunfall)	männlich	65	8	1	2	5
		weiblich	3	1	1	-	-
		insgesamt	68	9	2	2	5
4	Diebstahl und Unterschlagung (§§ 242-248c StGB)	männlich	90	3	-	2	1
		weiblich	6	-	-	-	-
		insgesamt	96	3	-	2	1
5	Raub und Erpressung, räuberischer Angriff auf Kraftfahrer (§§ 249-256, 316a StGB)	männlich	30	5	1	3	1
		weiblich	-	-	-	-	-
		insgesamt	30	5	1	3	1
6	Andere Vermögens- und Eigentumsdelikte; Urkundendelikte (§§ 257-305a StGB)	männlich	23	-	-	-	-
		weiblich	-	-	-	-	-
		insgesamt	23	-	-	-	-
7	Gemeingefährliche einschließlich Umwelt-Straftaten (außer im Straßenverkehr) (§§ 306-330d StGB, außer 315b, 315c, 316, 316a und 323a i. V. m. Verkehrsunfall)	männlich	1	-	-	-	-
		weiblich	-	-	-	-	-
		insgesamt	1	-	-	-	-
8	Straftaten im Straßenverkehr (§§ 142, 315b, 315c, 316, 222, 229, 323a StGB i. V. m. Verkehrsunfall, §§ 21, 22, 22a StVG)	männlich	4	-	-	-	-
		weiblich	-	-	-	-	-
		insgesamt	4	-	-	-	-
9	Straftaten nach anderen Bundes- und Landesgesetzen (außer StGB und StVG) darunter	männlich	92	2	-	1	1
		weiblich	5	-	-	-	-
		insgesamt	97	2	-	1	1
10	Betäubungsmittelgesetz	männlich	78	1	-	1	-
		weiblich	5	-	-	-	-
		insgesamt	83	1	-	1	-
11	Aufenthalts- und Asylverfahrensgesetz	männlich	9	1	-	-	1
		weiblich	-	-	-	-	-
		insgesamt	9	1	-	-	1
12	<b>Insgesamt</b>	<b>männlich</b>	<b>328</b>	<b>19</b>	<b>2</b>	<b>8</b>	<b>9</b>
		<b>weiblich</b>	<b>14</b>	<b>1</b>	<b>1</b>	<b>-</b>	<b>-</b>
		<b>insgesamt</b>	<b>342</b>	<b>20</b>	<b>3</b>	<b>8</b>	<b>9</b>

Freiheitsstrafvollzug								Geschlecht	Lfd. Nr.
Zusammen	Alter von ... bis unter ... Jahren								
	18 - 21	21 - 25	25 - 30	30 - 40	40 - 50	50 - 60	60 und mehr		
7	-	-	4	2	1	-	-	männlich	
-	-	-	-	-	-	-	-	weiblich	
7	-	-	4	2	1	-	-	insgesamt	1
15	-	-	1	8	5	-	1	männlich	
-	-	-	-	-	-	-	-	weiblich	
15	-	-	1	8	5	-	1	insgesamt	2
57	-	4	6	21	23	3	-	männlich	
2	-	-	-	2	-	-	-	weiblich	
59	-	4	6	23	23	3	-	insgesamt	3
87	-	6	21	39	14	6	1	männlich	
6	1	-	2	1	2	-	-	weiblich	
93	1	6	23	40	16	6	1	insgesamt	4
25	-	1	1	17	5	1	-	männlich	
-	-	-	-	-	-	-	-	weiblich	
25	-	1	1	17	5	1	-	insgesamt	5
23	-	-	6	7	8	1	1	männlich	
-	-	-	-	-	-	-	-	weiblich	
23	-	-	6	7	8	1	1	insgesamt	6
1	-	-	-	-	-	-	1	männlich	
-	-	-	-	-	-	-	-	weiblich	
1	-	-	-	-	-	-	1	insgesamt	7
4	-	-	-	2	2	-	-	männlich	
-	-	-	-	-	-	-	-	weiblich	
4	-	-	-	2	2	-	-	insgesamt	8
90	1	9	21	39	16	4	-	männlich	
5	-	-	-	2	1	2	-	weiblich	
95	1	9	21	41	17	6	-	insgesamt	9
77	-	8	20	33	13	3	-	männlich	
5	-	-	-	2	1	2	-	weiblich	
82	-	8	20	35	14	5	-	insgesamt	10
8	-	-	-	5	3	-	-	männlich	
-	-	-	-	-	-	-	-	weiblich	
8	-	-	-	5	3	-	-	insgesamt	11
<b>309</b>	<b>1</b>	<b>20</b>	<b>60</b>	<b>135</b>	<b>74</b>	<b>15</b>	<b>4</b>	<b>männlich</b>	
<b>13</b>	<b>1</b>	<b>-</b>	<b>2</b>	<b>5</b>	<b>3</b>	<b>2</b>	<b>-</b>	<b>weiblich</b>	
<b>322</b>	<b>2</b>	<b>20</b>	<b>62</b>	<b>140</b>	<b>77</b>	<b>17</b>	<b>4</b>	<b>insgesamt</b>	<b>12</b>

### 11. Strafgefangene am 31. März 2011 nach Straftaten bzw. Straftatengruppen, Art des Strafvollzugs und Altersgruppen

Lfd. Nr.	Straftat/Straftatengruppe (§§ des StGB)	Geschlecht	Ins-gesamt	Jugendstrafvollzug			
				zu-sammen	Alter von ... bis unter ... Jahren		
					14 - 18	18 - 21	21 und mehr
<b>1</b>	<b>Straftaten nach dem StGB, außer im Straßenverkehr</b>	<b>männlich</b>	<b>2 309</b>	<b>301</b>	<b>20</b>	<b>113</b>	<b>168</b>
		<b>weiblich</b>	<b>268</b>	<b>40</b>	<b>8</b>	<b>15</b>	<b>17</b>
		<b>insgesamt</b>	<b>2 577</b>	<b>341</b>	<b>28</b>	<b>128</b>	<b>185</b>
	davon						
<b>2</b>	<b>Friedensverrat, Hochverrat, Staatsgefährdung (80-92b)</b>	<b>männlich</b>	<b>2</b>	-	-	-	-
		<b>weiblich</b>	<b>1</b>	-	-	-	-
		<b>insgesamt</b>	<b>3</b>	-	-	-	-
	davon						
3	Verbreiten von Propagandamitteln verfassungswidriger Organisationen (86)	männlich	1	-	-	-	-
		weiblich	1	-	-	-	-
		insgesamt	2	-	-	-	-
4	Verwenden von Kennzeichen verfassungswidriger Organisationen (86a)	männlich	1	-	-	-	-
		weiblich	-	-	-	-	-
		insgesamt	1	-	-	-	-
<b>5</b>	<b>Landesverrat, Gefährdung der äußeren Sicherheit (93-101a)</b>	<b>männlich</b>	-	-	-	-	-
		<b>weiblich</b>	-	-	-	-	-
		<b>insgesamt</b>	-	-	-	-	-
<b>6</b>	<b>Straftaten gegen ausländische Staaten (102-104a)</b>	<b>männlich</b>	-	-	-	-	-
		<b>weiblich</b>	-	-	-	-	-
		<b>insgesamt</b>	-	-	-	-	-
<b>7</b>	<b>Straftaten gegen Verfassungsorgane und bei Wahlen und Abstimmungen (105-108e)</b>	<b>männlich</b>	-	-	-	-	-
		<b>weiblich</b>	-	-	-	-	-
		<b>insgesamt</b>	-	-	-	-	-
<b>8</b>	<b>Straftaten gegen die Landesverteidigung (109-109k)</b>	<b>männlich</b>	-	-	-	-	-
		<b>weiblich</b>	-	-	-	-	-
		<b>insgesamt</b>	-	-	-	-	-
<b>9</b>	<b>Widerstand gegen die Staatsgewalt (111-121)</b>	<b>männlich</b>	<b>13</b>	<b>2</b>	-	-	<b>2</b>
		<b>weiblich</b>	-	-	-	-	-
		<b>insgesamt</b>	<b>13</b>	<b>2</b>	-	-	<b>2</b>
	davon						
10	Widerstand gegen Vollstreckungsbeamte und Personen, die Vollstreckungsbeamten gleichstehen (113, 114)	männlich	13	2	-	-	2
		weiblich	-	-	-	-	-
		insgesamt	13	2	-	-	2
<b>11</b>	<b>Straftaten gegen die öffentliche Ordnung (123-145d, außer 142)</b>	<b>männlich</b>	<b>22</b>	<b>1</b>	-	-	<b>1</b>
		<b>weiblich</b>	<b>2</b>	-	-	-	-
		<b>insgesamt</b>	<b>24</b>	<b>1</b>	-	-	<b>1</b>
	davon						
12	Hausfriedensbruch (123, 124)	männlich	6	1	-	-	1
		weiblich	1	-	-	-	-
		insgesamt	7	1	-	-	1
13	Landfriedensbruch (125)	männlich	4	-	-	-	-
		weiblich	-	-	-	-	-
		insgesamt	4	-	-	-	-
14	besonders schwerer Fall des Landfriedensbruchs (125a)	männlich	1	-	-	-	-
		weiblich	-	-	-	-	-
		insgesamt	1	-	-	-	-

Freiheitsstrafvollzug								Geschlecht	Lfd. Nr.
Zusammen	Alter von ... bis unter ... Jahren								
	18 - 21	21 - 25	25 - 30	30 - 40	40 - 50	50 - 60	60 und mehr		
<b>2 008</b>	<b>10</b>	<b>238</b>	<b>529</b>	<b>661</b>	<b>374</b>	<b>147</b>	<b>49</b>	<b>männlich</b>	<b>1</b>
<b>228</b>	<b>3</b>	<b>27</b>	<b>60</b>	<b>62</b>	<b>42</b>	<b>26</b>	<b>8</b>	<b>weiblich</b>	
<b>2 236</b>	<b>13</b>	<b>265</b>	<b>589</b>	<b>723</b>	<b>416</b>	<b>173</b>	<b>57</b>	<b>insgesamt</b>	
<b>2</b>	-	<b>1</b>	<b>1</b>	-	-	-	-	<b>männlich</b>	<b>2</b>
<b>1</b>	-	<b>1</b>	-	-	-	-	-	<b>weiblich</b>	
<b>3</b>	-	<b>2</b>	<b>1</b>	-	-	-	-	<b>insgesamt</b>	
1	-	1	-	-	-	-	-	männlich	3
1	-	1	-	-	-	-	-	weiblich	
2	-	2	-	-	-	-	-	insgesamt	
1	-	-	1	-	-	-	-	männlich	4
-	-	-	-	-	-	-	-	weiblich	
1	-	-	1	-	-	-	-	insgesamt	
-	-	-	-	-	-	-	-	<b>männlich</b>	<b>5</b>
-	-	-	-	-	-	-	-	<b>weiblich</b>	
-	-	-	-	-	-	-	-	<b>insgesamt</b>	
-	-	-	-	-	-	-	-	<b>männlich</b>	<b>6</b>
-	-	-	-	-	-	-	-	<b>weiblich</b>	
-	-	-	-	-	-	-	-	<b>insgesamt</b>	
-	-	-	-	-	-	-	-	<b>männlich</b>	<b>7</b>
-	-	-	-	-	-	-	-	<b>weiblich</b>	
-	-	-	-	-	-	-	-	<b>insgesamt</b>	
-	-	-	-	-	-	-	-	<b>männlich</b>	<b>8</b>
-	-	-	-	-	-	-	-	<b>weiblich</b>	
-	-	-	-	-	-	-	-	<b>insgesamt</b>	
<b>11</b>	-	-	<b>3</b>	<b>7</b>	-	<b>1</b>	-	<b>männlich</b>	<b>9</b>
-	-	-	-	-	-	-	-	<b>weiblich</b>	
<b>11</b>	-	-	<b>3</b>	<b>7</b>	-	<b>1</b>	-	<b>insgesamt</b>	
11	-	-	3	7	-	1	-	männlich	10
-	-	-	-	-	-	-	-	weiblich	
11	-	-	3	7	-	1	-	insgesamt	
<b>21</b>	-	<b>2</b>	<b>3</b>	<b>8</b>	<b>6</b>	<b>1</b>	<b>1</b>	<b>männlich</b>	<b>11</b>
<b>2</b>	-	-	<b>1</b>	-	<b>1</b>	-	-	<b>weiblich</b>	
<b>23</b>	-	<b>2</b>	<b>4</b>	<b>8</b>	<b>7</b>	<b>1</b>	<b>1</b>	<b>insgesamt</b>	
5	-	-	1	1	3	-	-	männlich	12
1	-	-	-	-	1	-	-	weiblich	
6	-	-	1	1	4	-	-	insgesamt	
4	-	2	-	2	-	-	-	männlich	13
-	-	-	-	-	-	-	-	weiblich	
4	-	2	-	2	-	-	-	insgesamt	
1	-	-	1	-	-	-	-	männlich	14
-	-	-	-	-	-	-	-	weiblich	
1	-	-	1	-	-	-	-	insgesamt	

Noch: 11. Strafgefangene am 31. März 2011 nach Straftaten bzw. Straftatengruppen,  
Art des Strafvollzugs und Altersgruppen

Lfd. Nr.	Straftat/Straftatengruppe (§§ des StGB)	Geschlecht	Insgesamt	Jugendstrafvollzug			
				zusammen	Alter von ... bis unter ... Jahren		
					14 - 18	18 - 21	21 und mehr
	Noch: Straftaten nach dem StGB, außer im Straßenverkehr						
15	Missbrauch von Notrufen und Beeinträchtigung von Unfallverhütungs- und Not Hilfsmitteln (145)	männlich weiblich insgesamt	1 - 1	- - -	- - -	- - -	- - -
16	Verstoß gegen Weisungen während der Führungsaufsicht (145a)	männlich weiblich insgesamt	9 - 9	- - -	- - -	- - -	- - -
17	Vortäuschen einer Straftat (145d)	männlich weiblich insgesamt	1 1 2	- - -	- - -	- - -	- - -
<b>18</b>	<b>Geld- und Wertzeichenfälschung (146-152b)</b>	<b>männlich weiblich insgesamt</b>	<b>7 - 7</b>	<b>- - -</b>	<b>- - -</b>	<b>- - -</b>	<b>- - -</b>
	davon						
19	Geld- und Wertzeichenfälschung (146-149)	männlich weiblich insgesamt	5 - 5	- - -	- - -	- - -	- - -
20	Fälschung von Zahlungskarten, Schecks und Wechseln (152a)	männlich weiblich insgesamt	2 - 2	- - -	- - -	- - -	- - -
<b>21</b>	<b>Falsche uneidliche Aussage und Meineid (153-162)</b>	<b>männlich weiblich insgesamt</b>	<b>4 2 6</b>	<b>1 - 1</b>	<b>- - -</b>	<b>1 - 1</b>	<b>- - -</b>
	davon						
22	falsche uneidliche Aussage (153)	männlich weiblich insgesamt	4 1 5	1 - 1	- - -	1 - 1	- - -
23	Meineid (154)	männlich weiblich insgesamt	- 1 1	- - -	- - -	- - -	- - -
<b>24</b>	<b>Falsche Verdächtigung (164, 165)</b>	<b>männlich weiblich insgesamt</b>	<b>4 1 5</b>	<b>- - -</b>	<b>- - -</b>	<b>- - -</b>	<b>- - -</b>
	davon						
25	falsche Verdächtigung (164)	männlich weiblich insgesamt	4 1 5	- - -	- - -	- - -	- - -
<b>26</b>	<b>Straftaten in Bezug auf Religion und Weltanschauung (166-168)</b>	<b>männlich weiblich insgesamt</b>	<b>- - -</b>	<b>- - -</b>	<b>- - -</b>	<b>- - -</b>	<b>- - -</b>
<b>27</b>	<b>Straftaten gegen den Personenstand, die Ehe und Familie (169-173)</b>	<b>männlich weiblich insgesamt</b>	<b>4 - 4</b>	<b>- - -</b>	<b>- - -</b>	<b>- - -</b>	<b>- - -</b>
	davon						
28	Verletzung der Unterhaltspflicht (170 Abs. 1)	männlich weiblich insgesamt	4 - 4	- - -	- - -	- - -	- - -



zu- sammen	Freiheitsstrafvollzug							Geschlecht	Lfd. Nr.
	Alter von ... bis unter ... Jahren								
	18 - 21	21 - 25	25 - 30	30 - 40	40 - 50	50 - 60	60 und mehr		
1	-	-	-	-	1	-	-	männlich	15
-	-	-	-	-	-	-	-	weiblich	
1	-	-	-	-	1	-	-	insgesamt	
9	-	-	1	4	2	1	1	männlich	16
-	-	-	-	-	-	-	-	weiblich	
9	-	-	1	4	2	1	1	insgesamt	
1	-	-	-	1	-	-	-	männlich	17
1	-	-	1	-	-	-	-	weiblich	
2	-	-	1	1	-	-	-	insgesamt	
7	-	-	3	2	1	1	-	<b>männlich</b>	18
-	-	-	-	-	-	-	-	<b>weiblich</b>	
7	-	-	3	2	1	1	-	<b>insgesamt</b>	
5	-	-	2	2	-	1	-	männlich	19
-	-	-	-	-	-	-	-	weiblich	
5	-	-	2	2	-	1	-	insgesamt	
2	-	-	1	-	1	-	-	männlich	20
-	-	-	-	-	-	-	-	weiblich	
2	-	-	1	-	1	-	-	insgesamt	
3	-	-	-	3	-	-	-	<b>männlich</b>	21
2	-	-	-	-	2	-	-	<b>weiblich</b>	
5	-	-	-	3	2	-	-	<b>insgesamt</b>	
3	-	-	-	3	-	-	-	männlich	22
1	-	-	-	-	1	-	-	weiblich	
4	-	-	-	3	1	-	-	insgesamt	
-	-	-	-	-	-	-	-	männlich	23
1	-	-	-	-	1	-	-	weiblich	
1	-	-	-	-	1	-	-	insgesamt	
4	-	-	3	1	-	-	-	<b>männlich</b>	24
1	-	-	1	-	-	-	-	<b>weiblich</b>	
5	-	-	4	1	-	-	-	<b>insgesamt</b>	
4	-	-	3	1	-	-	-	männlich	25
1	-	-	1	-	-	-	-	weiblich	
5	-	-	4	1	-	-	-	insgesamt	
-	-	-	-	-	-	-	-	<b>männlich</b>	26
-	-	-	-	-	-	-	-	<b>weiblich</b>	
-	-	-	-	-	-	-	-	<b>insgesamt</b>	
4	-	-	-	2	1	1	-	<b>männlich</b>	27
-	-	-	-	-	-	-	-	<b>weiblich</b>	
4	-	-	-	2	1	1	-	<b>insgesamt</b>	
4	-	-	-	2	1	1	-	männlich	28
-	-	-	-	-	-	-	-	weiblich	
4	-	-	-	2	1	1	-	insgesamt	

Noch: 11. Strafgefangene am 31. März 2011 nach Straftaten bzw. Straftatengruppen,  
Art des Strafvollzugs und Altersgruppen

Lfd. Nr.	Straftat/Straftatengruppe (§§ des StGB)	Geschlecht	Ins-gesamt	Jugendstrafvollzug			
				zu-sammen	Alter von ... bis unter ... Jahren		
					14 - 18	18 - 21	21 und mehr
	Noch: Straftaten nach dem StGB, außer im Straßenverkehr						
<b>29</b>	<b>Straftaten gegen die sexuelle Selbstbestimmung (174-184e)</b>	<b>männlich</b>	<b>212</b>	<b>10</b>	<b>1</b>	<b>5</b>	<b>4</b>
		<b>weiblich</b>	<b>2</b>	<b>-</b>	<b>-</b>	<b>-</b>	<b>-</b>
		<b>insgesamt</b>	<b>214</b>	<b>10</b>	<b>1</b>	<b>5</b>	<b>4</b>
	davon						
30	sexueller Missbrauch von Schutzbefohlenen (174)	männlich	5	-	-	-	-
		weiblich	-	-	-	-	-
		insgesamt	5	-	-	-	-
31	sexueller Missbrauch von Kindern, Handlungen mit unmittelbarem Körperkontakt (176 Abs. 1, 2 und 3)	männlich	27	1	-	1	-
		weiblich	-	-	-	-	-
		insgesamt	27	1	-	1	-
32	sexueller Missbrauch von Kindern, Handlungen ohne unmittelbarem Körperkontakt (176 Abs. 4)	männlich	4	-	-	-	-
		weiblich	-	-	-	-	-
		insgesamt	4	-	-	-	-
33	schwerer sexueller Missbrauch von Kindern (176a)	männlich	87	4	-	2	2
		weiblich	-	-	-	-	-
		insgesamt	87	4	-	2	2
34	sexuelle Nötigung (177 Abs. 1)	männlich	29	1	-	1	-
		weiblich	-	-	-	-	-
		insgesamt	29	1	-	1	-
35	Vergewaltigung (177 Abs. 2 Nr. 1)	männlich	17	-	-	-	-
		weiblich	-	-	-	-	-
		insgesamt	17	-	-	-	-
36	schwerwiegende Fälle der sexuellen Nötigung / Vergewaltigung (177 Abs. 2 Nr. 2, Abs. 3, Abs. 4)	männlich	29	4	1	1	2
		weiblich	2	-	-	-	-
		insgesamt	31	4	1	1	2
37	sexuelle Nötigung und Vergewaltigung mit Todesfolge (178)	männlich	5	-	-	-	-
		weiblich	-	-	-	-	-
		insgesamt	5	-	-	-	-
38	sexueller Missbrauch widerstandsunfähiger Personen (179)	männlich	3	-	-	-	-
		weiblich	-	-	-	-	-
		insgesamt	3	-	-	-	-
39	Förderung sexueller Handlungen Minderjähriger (180)	männlich	1	-	-	-	-
		weiblich	-	-	-	-	-
		insgesamt	1	-	-	-	-
40	Exhibitionistische Handlungen (183)	männlich	1	-	-	-	-
		weiblich	-	-	-	-	-
		insgesamt	1	-	-	-	-
41	Verbreitung einfacher pornografischer Schriften (184)	männlich	1	-	-	-	-
		weiblich	-	-	-	-	-
		insgesamt	1	-	-	-	-
42	Verbreitung gewalt- oder tierpornografischer Schriften (184a)	männlich	1	-	-	-	-
		weiblich	-	-	-	-	-
		insgesamt	1	-	-	-	-

Freiheitsstrafvollzug								Geschlecht	Lfd. Nr.
zu- sammen	Alter von ... bis unter ... Jahren								
	18 - 21	21 - 25	25 - 30	30 - 40	40 - 50	50 - 60	60 und mehr		
<b>202</b>	-	<b>11</b>	<b>20</b>	<b>53</b>	<b>65</b>	<b>36</b>	<b>17</b>	<b>männlich</b>	
<b>2</b>	-	<b>1</b>	-	<b>1</b>	-	-	-	<b>weiblich</b>	
<b>204</b>	-	<b>12</b>	<b>20</b>	<b>54</b>	<b>65</b>	<b>36</b>	<b>17</b>	<b>insgesamt</b>	<b>29</b>
5	-	-	-	1	2	2	-	männlich	
-	-	-	-	-	-	-	-	weiblich	
5	-	-	-	1	2	2	-	insgesamt	30
26	-	2	1	6	9	6	2	männlich	
-	-	-	-	-	-	-	-	weiblich	
26	-	2	1	6	9	6	2	insgesamt	31
4	-	-	-	1	1	2	-	männlich	
-	-	-	-	-	-	-	-	weiblich	
4	-	-	-	1	1	2	-	insgesamt	32
83	-	1	8	25	25	15	9	männlich	
-	-	-	-	-	-	-	-	weiblich	
83	-	1	8	25	25	15	9	insgesamt	33
28	-	3	3	6	8	7	1	männlich	
-	-	-	-	-	-	-	-	weiblich	
28	-	3	3	6	8	7	1	insgesamt	34
17	-	2	3	4	7	1	-	männlich	
-	-	-	-	-	-	-	-	weiblich	
17	-	2	3	4	7	1	-	insgesamt	35
25	-	2	4	7	8	2	2	männlich	
2	-	1	-	1	-	-	-	weiblich	
27	-	3	4	8	8	2	2	insgesamt	36
5	-	-	-	-	3	1	1	männlich	
-	-	-	-	-	-	-	-	weiblich	
5	-	-	-	-	3	1	1	insgesamt	37
3	-	-	-	2	-	-	1	männlich	
-	-	-	-	-	-	-	-	weiblich	
3	-	-	-	2	-	-	1	insgesamt	38
1	-	-	1	-	-	-	-	männlich	
-	-	-	-	-	-	-	-	weiblich	
1	-	-	1	-	-	-	-	insgesamt	39
1	-	-	-	1	-	-	-	männlich	
-	-	-	-	-	-	-	-	weiblich	
1	-	-	-	1	-	-	-	insgesamt	40
1	-	1	-	-	-	-	-	männlich	
-	-	-	-	-	-	-	-	weiblich	
1	-	1	-	-	-	-	-	insgesamt	41
1	-	-	-	-	1	-	-	männlich	
-	-	-	-	-	-	-	-	weiblich	
1	-	-	-	-	1	-	-	insgesamt	42

Noch: 11. Strafgefangene am 31. März 2011 nach Straftaten bzw. Straftatengruppen,  
Art des Strafvollzugs und Altersgruppen

Lfd. Nr.	Straftat/Straftatengruppe (§§ des StGB)	Geschlecht	Ins-gesamt	Jugendstrafvollzug			
				zu-sammen	Alter von ... bis unter ... Jahren		
					14 - 18	18 - 21	21 und mehr
	Noch: Straftaten nach dem StGB, außer im Straßenverkehr noch: Straftaten gegen die sexuelle Selbstbestimmung (174-184f)						
43	Verbreitung, Erwerb und Besitz kinderpornografischer Schriften (184b)	männlich weiblich insgesamt	2 - 2	- - -	- - -	- - -	- - -
<b>44</b>	<b>Beleidigung (185-200)</b>	<b>männlich weiblich insgesamt</b>	<b>20 1 21</b>	<b>3 - 3</b>	<b>- - -</b>	<b>1 - 1</b>	<b>2 - 2</b>
	davon						
45	Beleidigung (185)	männlich weiblich insgesamt	19 1 20	3 - 3	- - -	1 - 1	2 - 2
46	Verleumdung (187)	männlich weiblich insgesamt	1 - 1	- - -	- - -	- - -	- - -
<b>47</b>	<b>Verletzung des persönlichen Lebens- und Geheimhaltungsbereiches (201-206)</b>	<b>männlich weiblich insgesamt</b>	<b>1 - 1</b>	<b>- - -</b>	<b>- - -</b>	<b>- - -</b>	<b>- - -</b>
	davon						
48	Verletzung von Privatgeheimnissen (203)	männlich weiblich insgesamt	1 - 1	- - -	- - -	- - -	- - -
<b>49</b>	<b>Straftaten gegen das Leben, außer im Straßenverkehr (211-222)</b>	<b>männlich weiblich insgesamt</b>	<b>179 28 207</b>	<b>13 2 15</b>	<b>1 - 1</b>	<b>5 - 5</b>	<b>7 2 9</b>
	davon						
50	Mord (211)	männlich weiblich insgesamt	101 11 112	1 - 1	- - -	1 - 1	- - -
51	versuchter Mord (211 i. V. m. 23)	männlich weiblich insgesamt	20 - 20	4 - 4	1 - 1	- - -	3 - 3
52	Totschlag (212, 213)	männlich weiblich insgesamt	56 17 73	8 2 10	- - -	4 - 4	4 2 6
53	fahrlässige Tötung, außer im Straßenverkehr (222)	männlich weiblich insgesamt	2 - 2	- - -	- - -	- - -	- - -
<b>54</b>	<b>Straftaten gegen die körperliche Unversehrtheit, außer im Straßenverkehr (223-231)</b>	<b>männlich weiblich insgesamt</b>	<b>448 41 489</b>	<b>93 12 105</b>	<b>5 4 9</b>	<b>36 5 41</b>	<b>52 3 55</b>
	davon						
55	Körperverletzung (223)	männlich weiblich insgesamt	158 5 163	25 - 25	- - -	8 - 8	17 - 17

Freiheitsstrafvollzug								Geschlecht	Lfd. Nr.
zu- sammen	Alter von ... bis unter ... Jahren								
	18 - 21	21 - 25	25 - 30	30 - 40	40 - 50	50 - 60	60 und mehr		
2	-	-	-	-	1	-	1	männlich	
-	-	-	-	-	-	-	-	weiblich	
2	-	-	-	-	1	-	1	insgesamt	43
<b>17</b>	<b>1</b>	<b>3</b>	<b>1</b>	<b>4</b>	<b>7</b>	<b>1</b>	-	<b>männlich</b>	
<b>1</b>	-	-	-	<b>1</b>	-	-	-	<b>weiblich</b>	
<b>18</b>	<b>1</b>	<b>3</b>	<b>1</b>	<b>5</b>	<b>7</b>	<b>1</b>	-	<b>insgesamt</b>	<b>44</b>
16	1	3	1	4	6	1	-	männlich	
1	-	-	-	1	-	-	-	weiblich	
17	1	3	1	5	6	1	-	insgesamt	45
1	-	-	-	-	1	-	-	männlich	
-	-	-	-	-	-	-	-	weiblich	
1	-	-	-	-	1	-	-	insgesamt	46
<b>1</b>	-	-	<b>1</b>	-	-	-	-	<b>männlich</b>	
-	-	-	-	-	-	-	-	<b>weiblich</b>	
<b>1</b>	-	-	<b>1</b>	-	-	-	-	<b>insgesamt</b>	<b>47</b>
1	-	-	1	-	-	-	-	männlich	
-	-	-	-	-	-	-	-	weiblich	
1	-	-	1	-	-	-	-	insgesamt	48
<b>166</b>	<b>1</b>	<b>7</b>	<b>16</b>	<b>44</b>	<b>64</b>	<b>26</b>	<b>8</b>	<b>männlich</b>	
<b>26</b>	-	<b>4</b>	<b>2</b>	<b>13</b>	<b>3</b>	<b>3</b>	<b>1</b>	<b>weiblich</b>	
<b>192</b>	<b>1</b>	<b>11</b>	<b>18</b>	<b>57</b>	<b>67</b>	<b>29</b>	<b>9</b>	<b>insgesamt</b>	<b>49</b>
100	-	1	6	23	52	13	5	männlich	
11	-	2	-	6	1	1	1	weiblich	
111	-	3	6	29	53	14	6	insgesamt	50
16	-	3	1	6	2	3	1	männlich	
-	-	-	-	-	-	-	-	weiblich	
16	-	3	1	6	2	3	1	insgesamt	51
48	1	3	8	14	10	10	2	männlich	
15	-	2	2	7	2	2	-	weiblich	
63	1	5	10	21	12	12	2	insgesamt	52
2	-	-	1	1	-	-	-	männlich	
-	-	-	-	-	-	-	-	weiblich	
2	-	-	1	1	-	-	-	insgesamt	53
<b>355</b>	<b>2</b>	<b>63</b>	<b>124</b>	<b>96</b>	<b>50</b>	<b>17</b>	<b>3</b>	<b>männlich</b>	
<b>29</b>	-	<b>5</b>	<b>9</b>	<b>6</b>	<b>7</b>	<b>2</b>	-	<b>weiblich</b>	
<b>384</b>	<b>2</b>	<b>68</b>	<b>133</b>	<b>102</b>	<b>57</b>	<b>19</b>	<b>3</b>	<b>insgesamt</b>	<b>54</b>
133	-	22	43	41	21	6	-	männlich	
5	-	1	1	1	2	-	-	weiblich	
138	-	23	44	42	23	6	-	insgesamt	55

Noch: 11. Strafgefangene am 31. März 2011 nach Straftaten bzw. Straftatengruppen,  
Art des Strafvollzugs und Altersgruppen

Lfd. Nr.	Straftat/Straftatengruppe (§§ des StGB)	Geschlecht	Ins-gesamt	Jugendstrafvollzug			
				zu-sammen	Alter von ... bis unter ... Jahren		
					14 - 18	18 - 21	21 und mehr
	Noch: Straftaten nach dem StGB, außer im Straßenverkehr noch: Straftaten gegen die körperliche Unversehrtheit, außer im Straßenverkehr (223-231)						
56	gefährliche Körperverletzung, Vergiftung (224 Abs. 1 Nr. 1)	männlich weiblich insgesamt	1 - 1	- - -	- - -	- - -	- - -
57	gefährliche Körperverletzung (224 Abs. 1 Nr. 2 bis 5)	männlich weiblich insgesamt	271 28 299	66 12 78	5 4 9	27 5 32	34 3 37
58	Misshandlung von Schutzbefohlenen (225)	männlich weiblich insgesamt	4 1 5	1 - 1	- - -	- - -	1 - 1
59	schwere Körperverletzung (226 Abs. 1)	männlich weiblich insgesamt	2 2 4	1 - 1	- - -	1 - 1	- - -
60	absichtlich schwere Körperverletzung (226 Abs. 2)	männlich weiblich insgesamt	1 - 1	- - -	- - -	- - -	- - -
61	Körperverletzung mit Todesfolge (227)	männlich weiblich insgesamt	6 5 11	- - -	- - -	- - -	- - -
62	fahrlässige Körperverletzung, außer im Straßenverkehr (229)	männlich weiblich insgesamt	5 - 5	- - -	- - -	- - -	- - -
<b>63</b>	<b>Straftaten gegen die persönliche Freiheit (232-241a)</b>	<b>männlich weiblich insgesamt</b>	<b>30 2 32</b>	<b>3 - 3</b>	<b>- - -</b>	<b>2 - 2</b>	<b>1 - 1</b>
	davon						
64	Freiheitsberaubung (239)	weiblich weiblich insgesamt	3 1 4	- - -	- - -	- - -	- - -
65	erpresserischer Menschenraub (239a)	männlich weiblich insgesamt	5 1 6	- - -	- - -	- - -	- - -
66	Geiselnahme (239b)	männlich weiblich insgesamt	4 - 4	- - -	- - -	- - -	- - -
67	Nötigung (240)	männlich weiblich insgesamt	11 - 11	1 - 1	- - -	- - -	1 - 1
68	Bedrohung (241)	männlich weiblich insgesamt	7 - 7	2 - 2	- - -	2 - 2	- - -

zu- sammen	Freiheitsstrafvollzug							Geschlecht	Lfd. Nr.
	Alter von ... bis unter ... Jahren								
	18 - 21	21 - 25	25 - 30	30 - 40	40 - 50	50 - 60	60 und mehr		
1	-	-	-	1	-	-	-	männlich	56
-	-	-	-	-	-	-	-	weiblich	
1	-	-	-	1	-	-	-	insgesamt	
205	2	40	77	46	27	10	3	männlich	57
16	-	2	6	3	3	2	-	weiblich	
221	2	42	83	49	30	12	3	insgesamt	
3	-	1	2	-	-	-	-	männlich	58
1	-	1	-	-	-	-	-	weiblich	
4	-	2	2	-	-	-	-	insgesamt	
1	-	-	1	-	-	-	-	männlich	59
2	-	1	-	1	-	-	-	weiblich	
3	-	1	1	1	-	-	-	insgesamt	
1	-	-	-	-	1	-	-	männlich	60
-	-	-	-	-	-	-	-	weiblich	
1	-	-	-	-	1	-	-	insgesamt	
6	-	-	-	5	1	-	-	männlich	61
5	-	-	2	1	2	-	-	weiblich	
11	-	-	2	6	3	-	-	insgesamt	
5	-	-	1	3	-	1	-	männlich	62
-	-	-	-	-	-	-	-	weiblich	
5	-	-	1	3	-	1	-	insgesamt	
<b>27</b>	-	<b>6</b>	<b>8</b>	<b>7</b>	<b>3</b>	<b>2</b>	<b>1</b>	<b>männlich</b>	<b>63</b>
<b>2</b>	-	-	-	<b>1</b>	-	-	<b>1</b>	<b>weiblich</b>	
<b>29</b>	-	<b>6</b>	<b>8</b>	<b>8</b>	<b>3</b>	<b>2</b>	<b>2</b>	<b>insgesamt</b>	
3	-	1	1	1	-	-	-	weiblich	64
1	-	-	-	-	-	-	1	weiblich	
4	-	1	1	1	-	-	1	insgesamt	
5	-	-	2	3	-	-	-	männlich	65
1	-	-	-	1	-	-	-	weiblich	
6	-	-	2	4	-	-	-	insgesamt	
4	-	-	2	-	1	-	1	männlich	66
-	-	-	-	-	-	-	-	weiblich	
4	-	-	2	-	1	-	1	insgesamt	
10	-	2	3	2	2	1	-	männlich	67
-	-	-	-	-	-	-	-	weiblich	
10	-	2	3	2	2	1	-	insgesamt	
5	-	3	-	1	-	1	-	männlich	68
-	-	-	-	-	-	-	-	weiblich	
5	-	3	-	1	-	1	-	insgesamt	

Noch: 11. Strafgefangene am 31. März 2011 nach Straftaten bzw. Straftatengruppen,  
Art des Strafvollzugs und Altersgruppen

Lfd. Nr.	Straftat/Straftatengruppe (§§ des StGB)	Geschlecht	Ins-gesamt	Jugendstrafvollzug				
				zu-sammen	Alter von ... bis unter ... Jahren			
					14 - 18	18 - 21	21 und mehr	
	Noch: Straftaten nach dem StGB, außer im Straßenverkehr							
<b>69</b>	<b>Diebstahl und Unterschlagung (242-248c)</b>	<b>männlich</b>	<b>592</b>	<b>76</b>	<b>6</b>	<b>27</b>	<b>43</b>	
		<b>weiblich</b>	<b>70</b>	<b>11</b>	<b>1</b>	<b>4</b>	<b>6</b>	
		<b>insgesamt</b>	<b>662</b>	<b>87</b>	<b>7</b>	<b>31</b>	<b>49</b>	
	davon							
70	Diebstahl (242)	männlich	232	28	2	11	15	
		weiblich	49	6	-	3	3	
		insgesamt	281	34	2	14	18	
71	Einbruchdiebstahl (243 Abs. 1 Satz 2 Nr. 1)	männlich	157	25	2	8	15	
		weiblich	6	2	-	1	1	
		insgesamt	163	27	2	9	16	
72	Diebstahl in anderen besonders schweren Fällen (243 Abs. 1 Satz 2 Nr. 2 bis 7)	männlich	109	17	2	5	10	
		weiblich	11	2	-	-	2	
		insgesamt	120	19	2	5	12	
73	Diebstahl mit Waffen (244 Abs. 1 Nr. 1)	männlich	23	2	-	2	-	
		weiblich	2	-	-	-	-	
		insgesamt	25	2	-	2	-	
74	Bandendiebstahl (244 Abs. 1 Nr. 2)	männlich	5	-	-	-	-	
		weiblich	-	-	-	-	-	
		insgesamt	5	-	-	-	-	
75	Wohnungseinbruchdiebstahl (244 Abs. 1 Nr. 3)	männlich	32	3	-	1	2	
		weiblich	2	1	1	-	-	
		insgesamt	34	4	1	1	2	
76	schwerer Bandendiebstahl (244a)	männlich	17	1	-	-	1	
		weiblich	-	-	-	-	-	
		insgesamt	17	1	-	-	1	
77	Unterschlagung (246)	männlich	10	-	-	-	-	
		weiblich	-	-	-	-	-	
		insgesamt	10	-	-	-	-	
78	unbefugter Gebrauch eines Fahrzeugs (248b)	männlich	4	-	-	-	-	
		weiblich	-	-	-	-	-	
		insgesamt	4	-	-	-	-	
79	Entziehung elektrischer Energie (248c)	männlich	3	-	-	-	-	
		weiblich	-	-	-	-	-	
		insgesamt	3	-	-	-	-	
<b>80</b>	<b>Raub und Erpressung (249-256)</b>	<b>männlich</b>	<b>374</b>	<b>70</b>	<b>3</b>	<b>29</b>	<b>38</b>	
		<b>weiblich</b>	<b>27</b>	<b>10</b>	<b>3</b>	<b>3</b>	<b>4</b>	
		<b>insgesamt</b>	<b>401</b>	<b>80</b>	<b>6</b>	<b>32</b>	<b>42</b>	
	davon							
81	Raub (249)	männlich	85	23	-	8	15	
		weiblich	8	3	1	-	2	
		insgesamt	93	26	1	8	17	
82	schwerer Raub (250)	männlich	76	11	-	6	5	
		weiblich	6	2	1	-	1	
		insgesamt	82	13	1	6	6	



Freiheitsstrafvollzug								Geschlecht	Lfd. Nr.
zu- sammen	Alter von ... bis unter ... Jahren								
	18 - 21	21 - 25	25 - 30	30 - 40	40 - 50	50 - 60	60 und mehr		
<b>516</b>	<b>1</b>	<b>62</b>	<b>154</b>	<b>194</b>	<b>67</b>	<b>31</b>	<b>7</b>	<b>männlich</b>	
<b>59</b>	<b>1</b>	<b>8</b>	<b>22</b>	<b>13</b>	<b>8</b>	<b>6</b>	<b>1</b>	<b>weiblich</b>	
<b>575</b>	<b>2</b>	<b>70</b>	<b>176</b>	<b>207</b>	<b>75</b>	<b>37</b>	<b>8</b>	<b>insgesamt</b>	<b>69</b>
204	1	21	58	67	32	20	5	männlich	
43	1	5	17	7	6	6	1	weiblich	
247	2	26	75	74	38	26	6	insgesamt	70
132	-	25	43	50	12	1	1	männlich	
4	-	2	2	-	-	-	-	weiblich	
136	-	27	45	50	12	1	1	insgesamt	71
92	-	5	33	40	9	5	-	männlich	
9	-	-	3	4	2	-	-	weiblich	
101	-	5	36	44	11	5	-	insgesamt	72
21	-	3	6	5	4	3	-	männlich	
2	-	-	-	2	-	-	-	weiblich	
23	-	3	6	7	4	3	-	insgesamt	73
5	-	1	-	3	1	-	-	männlich	
-	-	-	-	-	-	-	-	weiblich	
5	-	1	-	3	1	-	-	insgesamt	74
29	-	4	6	13	5	1	-	männlich	
1	-	1	-	-	-	-	-	weiblich	
30	-	5	6	13	5	1	-	insgesamt	75
16	-	2	5	5	2	1	1	männlich	
-	-	-	-	-	-	-	-	weiblich	
16	-	2	5	5	2	1	1	insgesamt	76
10	-	-	2	8	-	-	-	männlich	
-	-	-	-	-	-	-	-	weiblich	
10	-	-	2	8	-	-	-	insgesamt	77
4	-	1	1	-	2	-	-	männlich	
-	-	-	-	-	-	-	-	weiblich	
4	-	1	1	-	2	-	-	insgesamt	78
3	-	-	-	3	-	-	-	männlich	
-	-	-	-	-	-	-	-	weiblich	
3	-	-	-	3	-	-	-	insgesamt	79
<b>304</b>	<b>3</b>	<b>46</b>	<b>95</b>	<b>111</b>	<b>38</b>	<b>9</b>	<b>2</b>	<b>männlich</b>	
<b>17</b>	<b>-</b>	<b>-</b>	<b>9</b>	<b>4</b>	<b>1</b>	<b>3</b>	<b>-</b>	<b>weiblich</b>	
<b>321</b>	<b>3</b>	<b>46</b>	<b>104</b>	<b>115</b>	<b>39</b>	<b>12</b>	<b>2</b>	<b>insgesamt</b>	<b>80</b>
62	1	17	19	18	6	1	-	männlich	
5	-	-	4	-	-	1	-	weiblich	
67	1	17	23	18	6	2	-	insgesamt	81
65	1	6	22	22	10	4	-	männlich	
4	-	-	2	2	-	-	-	weiblich	
69	1	6	24	24	10	4	-	insgesamt	82

Noch: 11. Strafgefangene am 31. März 2011 nach Straftaten bzw. Straftatengruppen,  
Art des Strafvollzugs und Altersgruppen

Lfd. Nr.	Straftat/Straftatengruppe (§§ des StGB)	Geschlecht	Ins-gesamt	Jugendstrafvollzug			
				zu-sammen	Alter von ... bis unter ... Jahren		
					14 - 18	18 - 21	21 und mehr
	Noch: Straftaten nach dem StGB, außer im Straßenverkehr noch: Raub und Erpressung (249-256)						
83	Raub mit Todesfolge (251)	männlich weiblich insgesamt	5 1 6	- - -	- - -	- - -	- - -
84	räuberischer Diebstahl (252)	männlich weiblich insgesamt	44 8 52	4 2 6	1 1 2	1 - 1	2 1 3
85	Erpressung (253 Abs. 1)	männlich weiblich insgesamt	1 - 1	- - -	- - -	- - -	- - -
86	räuberische Erpressung (255)	männlich weiblich insgesamt	163 4 167	32 3 35	2 - 2	14 3 17	16 - 16
<b>87</b>	<b>Begünstigung und Hehlerei (257-262)</b>	<b>männlich weiblich insgesamt</b>	<b>9 - 9</b>	<b>1 - 1</b>	<b>- - -</b>	<b>1 - 1</b>	<b>- - -</b>
	davon						
88	Begünstigung und Strafvereitelung Strafvereitelung im Amt (257, 258, 258a)	männlich weiblich insgesamt	1 - 1	1 - 1	- - -	1 - 1	- - -
89	Hehlerei (259)	männlich weiblich insgesamt	4 - 4	- - -	- - -	- - -	- - -
90	gewerbsmäßige Hehlerei (260 Abs. 1 Nr. 1)	männlich weiblich insgesamt	2 - 2	- - -	- - -	- - -	- - -
91	gewerbsmäßige Bandenhehlerei (260a)	männlich weiblich insgesamt	1 - 1	- - -	- - -	- - -	- - -
92	Geldwäsche-Verschleierung unrechtmäßig erlangter Vermögenswerte (261 Abs. 1)	männlich weiblich insgesamt	1 - 1	- - -	- - -	- - -	- - -
<b>93</b>	<b>Betrug und Untreue (263-266b)</b>	<b>männlich weiblich insgesamt</b>	<b>271 78 349</b>	<b>10 3 13</b>	<b>- - -</b>	<b>2 1 3</b>	<b>8 2 10</b>
	davon						
94	Betrug (263 Abs. 1)	männlich weiblich insgesamt	115 26 141	3 - 3	- - -	1 - 1	2 - 2
95	schwerwiegende Fälle des Betrugs (263 Abs. 3, Abs. 5)	männlich weiblich insgesamt	65 16 81	1 1 2	- - -	- - -	1 1 2

Freiheitsstrafvollzug								Geschlecht	Lfd. Nr.
zu- sammen	Alter von ... bis unter ... Jahren								
	18 - 21	21 - 25	25 - 30	30 - 40	40 - 50	50 - 60	60 und mehr		
5	-	1	-	3	-	1	-	männlich	
1	-	-	-	1	-	-	-	weiblich	
6	-	1	-	4	-	1	-	insgesamt	83
40	-	2	12	21	4	1	-	männlich	
6	-	-	3	-	1	2	-	weiblich	
46	-	2	15	21	5	3	-	insgesamt	84
1	-	-	1	-	-	-	-	männlich	
-	-	-	-	-	-	-	-	weiblich	
1	-	-	1	-	-	-	-	insgesamt	85
131	1	20	41	47	18	2	2	männlich	
1	-	-	-	1	-	-	-	weiblich	
132	1	20	41	48	18	2	2	insgesamt	86
<b>8</b>	-	<b>1</b>	<b>1</b>	<b>3</b>	<b>2</b>	-	<b>1</b>	<b>männlich</b>	
-	-	-	-	-	-	-	-	<b>weiblich</b>	
<b>8</b>	-	<b>1</b>	<b>1</b>	<b>3</b>	<b>2</b>	-	<b>1</b>	<b>insgesamt</b>	<b>87</b>
-	-	-	-	-	-	-	-	männlich	
-	-	-	-	-	-	-	-	weiblich	
-	-	-	-	-	-	-	-	insgesamt	88
4	-	1	1	2	-	-	-	männlich	
-	-	-	-	-	-	-	-	weiblich	
4	-	1	1	2	-	-	-	insgesamt	89
2	-	-	-	-	2	-	-	männlich	
-	-	-	-	-	-	-	-	weiblich	
2	-	-	-	-	2	-	-	insgesamt	90
1	-	-	-	1	-	-	-	männlich	
-	-	-	-	-	-	-	-	weiblich	
1	-	-	-	1	-	-	-	insgesamt	91
1	-	-	-	-	-	-	1	männlich	
-	-	-	-	-	-	-	-	weiblich	
1	-	-	-	-	-	-	1	insgesamt	92
<b>261</b>	<b>1</b>	<b>23</b>	<b>64</b>	<b>95</b>	<b>55</b>	<b>15</b>	<b>8</b>	<b>männlich</b>	
<b>75</b>	<b>2</b>	<b>8</b>	<b>14</b>	<b>23</b>	<b>15</b>	<b>10</b>	<b>3</b>	<b>weiblich</b>	
<b>336</b>	<b>3</b>	<b>31</b>	<b>78</b>	<b>118</b>	<b>70</b>	<b>25</b>	<b>11</b>	<b>insgesamt</b>	<b>93</b>
112	-	8	28	44	22	6	4	männlich	
26	-	2	1	9	8	5	1	weiblich	
138	-	10	29	53	30	11	5	insgesamt	94
64	-	3	11	26	17	3	4	männlich	
15	-	3	2	3	2	4	1	weiblich	
79	-	6	13	29	19	7	5	insgesamt	95

Noch: 11. Strafgefangene am 31. März 2011 nach Straftaten bzw. Straftatengruppen,  
Art des Strafvollzugs und Altersgruppen

Lfd. Nr.	Straftat/Straftatengruppe (§§ des StGB)	Geschlecht	Ins-gesamt	Jugendstrafvollzug			
				zu-sammen	Alter von ... bis unter ... Jahren		
					14 - 18	18 - 21	21 und mehr
	Noch: Straftaten nach dem StGB, außer im Straßenverkehr noch: Betrug und Untreue (263-266b)						
96	Computerbetrug (263a)	männlich weiblich insgesamt	10 1 11	- - -	- - -	- - -	- - -
97	Subventionsbetrug (264)	männlich weiblich insgesamt	1 - 1	- - -	- - -	- - -	- - -
98	Versicherungsmissbrauch (265)	männlich weiblich insgesamt	1 - 1	- - -	- - -	- - -	- - -
99	Erschleichen von Leistungen (265a)	männlich weiblich insgesamt	77 35 112	6 2 8	- - -	1 1 2	5 1 6
100	Untreue (266)	männlich weiblich insgesamt	1 - 1	- - -	- - -	- - -	- - -
101	Vorenthalten von Arbeitnehmerbeiträgen durch den Arbeitgeber (266a Abs. 1)	männlich weiblich insgesamt	1 - 1	- - -	- - -	- - -	- - -
<b>102</b>	<b>Urkundenfälschung (267-282)</b>	<b>männlich weiblich insgesamt</b>	<b>39 11 50</b>	<b>4 1 5</b>	<b>- - -</b>	<b>2 1 3</b>	<b>2 - 2</b>
	davon						
103	Urkundenfälschung (267 Abs. 1)	männlich weiblich insgesamt	35 11 46	4 1 5	- - -	2 1 3	2 - 2
104	schwerwiegende Fälle der Urkundenfälschung (267 Abs. 3 und 4)	männlich weiblich insgesamt	2 - 2	- - -	- - -	- - -	- - -
105	Verschaffen von falschen amtlichen Ausweisen (276)	männlich weiblich insgesamt	1 - 1	- - -	- - -	- - -	- - -
106	andere Straftaten der Urkundenfälschung (277, 278, 279)	männlich weiblich insgesamt	1 - 1	- - -	- - -	- - -	- - -
<b>107</b>	<b>Insolvenzstraftaten (283-283d)</b>	<b>männlich weiblich insgesamt</b>	<b>1 - 1</b>	<b>- - -</b>	<b>- - -</b>	<b>- - -</b>	<b>- - -</b>
	davon						
108	Bankrott (283)	männlich weiblich insgesamt	1 - 1	- - -	- - -	- - -	- - -

Freiheitsstrafvollzug								Geschlecht	Lfd. Nr.
zu- sammen	Alter von ... bis unter ... Jahren								
	18 - 21	21 - 25	25 - 30	30 - 40	40 - 50	50 - 60	60 und mehr		
10	-	-	1	4	5	-	-	männlich	
1	-	-	-	-	1	-	-	weiblich	
11	-	-	1	4	6	-	-	insgesamt	96
1	-	-	-	-	-	1	-	männlich	
-	-	-	-	-	-	-	-	weiblich	
1	-	-	-	-	-	1	-	insgesamt	97
1	-	-	1	-	-	-	-	männlich	
-	-	-	-	-	-	-	-	weiblich	
1	-	-	1	-	-	-	-	insgesamt	98
71	1	12	23	21	10	4	-	männlich	
33	2	3	11	11	4	1	1	weiblich	
104	3	15	34	32	14	5	1	insgesamt	99
1	-	-	-	-	-	1	-	männlich	
-	-	-	-	-	-	-	-	weiblich	
1	-	-	-	-	-	1	-	insgesamt	100
1	-	-	-	-	1	-	-	männlich	
-	-	-	-	-	-	-	-	weiblich	
1	-	-	-	-	1	-	-	insgesamt	101
<b>35</b>	-	<b>2</b>	<b>9</b>	<b>19</b>	<b>4</b>	<b>1</b>	-	<b>männlich</b>	
<b>10</b>	-	-	<b>2</b>	-	<b>4</b>	<b>2</b>	<b>2</b>	<b>weiblich</b>	
<b>45</b>	-	<b>2</b>	<b>11</b>	<b>19</b>	<b>8</b>	<b>3</b>	<b>2</b>	<b>insgesamt</b>	<b>102</b>
31	-	1	9	17	3	1	-	männlich	
10	-	-	2	-	4	2	2	weiblich	
41	-	1	11	17	7	3	2	insgesamt	103
2	-	-	-	1	1	-	-	männlich	
-	-	-	-	-	-	-	-	weiblich	
2	-	-	-	1	1	-	-	insgesamt	104
1	-	1	-	-	-	-	-	männlich	
-	-	-	-	-	-	-	-	weiblich	
1	-	1	-	-	-	-	-	insgesamt	105
1	-	-	-	1	-	-	-	männlich	
-	-	-	-	-	-	-	-	weiblich	
1	-	-	-	1	-	-	-	insgesamt	106
<b>1</b>	-	-	<b>1</b>	-	-	-	-	<b>männlich</b>	
-	-	-	-	-	-	-	-	<b>weiblich</b>	
<b>1</b>	-	-	<b>1</b>	-	-	-	-	<b>insgesamt</b>	<b>107</b>
1	-	-	1	-	-	-	-	männlich	
-	-	-	-	-	-	-	-	weiblich	
1	-	-	1	-	-	-	-	insgesamt	108

Noch: 11. Strafgefangene am 31. März 2011 nach Straftaten bzw. Straftatengruppen,  
Art des Strafvollzugs und Altersgruppen

Lfd. Nr.	Straftat/Straftatengruppe (§§ des StGB)	Geschlecht	Ins-gesamt	Jugendstrafvollzug			
				zu-sammen	Alter von ... bis unter ... Jahren		
					14 - 18	18 - 21	21 und mehr
	Noch: Straftaten nach dem StGB, außer im Straßenverkehr						
<b>109</b>	<b>Strafbarer Eigennutz (284-297)</b>	<b>männlich</b>	<b>1</b>	-	-	-	-
		<b>weiblich</b>	-	-	-	-	-
		<b>insgesamt</b>	<b>1</b>	-	-	-	-
	davon						
<b>110</b>	<b>Fischwilderei (293)</b>	<b>männlich</b>	<b>1</b>	-	-	-	-
		<b>weiblich</b>	-	-	-	-	-
		<b>insgesamt</b>	<b>1</b>	-	-	-	-
<b>111</b>	<b>Straftaten gegen den Wettbewerb (298-302)</b>	<b>männlich</b>	-	-	-	-	-
		<b>weiblich</b>	-	-	-	-	-
		<b>insgesamt</b>	-	-	-	-	-
<b>112</b>	<b>Sachbeschädigung (303-305a)</b>	<b>männlich</b>	<b>36</b>	<b>9</b>	<b>4</b>	<b>2</b>	<b>3</b>
		<b>weiblich</b>	<b>1</b>	<b>1</b>	-	<b>1</b>	-
		<b>insgesamt</b>	<b>37</b>	<b>10</b>	<b>4</b>	<b>3</b>	<b>3</b>
	davon						
113	Sachbeschädigung (303 Abs. 1)	männlich	36	9	4	2	3
		weiblich	1	1	-	1	-
		insgesamt	37	10	4	3	3
<b>114</b>	<b>Gemeingefährliche Straftaten, außer im Straßenverkehr (306-323c, außer 315b, 315c, 316, 323a i. V. m. Verkehrsunfall)</b>	<b>männlich</b>	<b>39</b>	<b>5</b>	-	-	<b>5</b>
		<b>weiblich</b>	<b>1</b>	-	-	-	-
		<b>insgesamt</b>	<b>40</b>	<b>5</b>	-	-	<b>5</b>
	davon						
115	Brandstiftung (306)	männlich	27	4	-	-	4
		weiblich	1	-	-	-	-
		insgesamt	28	4	-	-	4
116	schwere Brandstiftung (306a)	männlich	1	-	-	-	-
		weiblich	-	-	-	-	-
		insgesamt	1	-	-	-	-
117	fahrlässige Brandstiftung (306d)	männlich	1	-	-	-	-
		weiblich	-	-	-	-	-
		insgesamt	1	-	-	-	-
118	gefährliche Eingriffe in den Bahn-, Schiffs- und Luftverkehr (315)	männlich	5	1	-	-	1
		weiblich	-	-	-	-	-
		insgesamt	5	1	-	-	1
119	räuberischer Angriff auf Kraftfahrer (316a)	männlich	3	-	-	-	-
		weiblich	-	-	-	-	-
		insgesamt	3	-	-	-	-
120	Vollrausch ohne Verkehrsunfall (323a)	männlich	2	-	-	-	-
		weiblich	-	-	-	-	-
		insgesamt	2	-	-	-	-

Freiheitsstrafvollzug								Geschlecht	Lfd. Nr.
zu- sammen	Alter von ... bis unter ... Jahren								
	18 - 21	21 - 25	25 - 30	30 - 40	40 - 50	50 - 60	60 und mehr		
<b>1</b>	-	-	<b>1</b>	-	-	-	-	<b>männlich</b>	<b>109</b>
-	-	-	-	-	-	-	-	<b>weiblich</b>	
<b>1</b>	-	-	<b>1</b>	-	-	-	-	<b>insgesamt</b>	
1	-	-	1	-	-	-	-	männlich	<b>110</b>
-	-	-	-	-	-	-	-	weiblich	
1	-	-	1	-	-	-	-	insgesamt	
-	-	-	-	-	-	-	-	<b>männlich</b>	<b>111</b>
-	-	-	-	-	-	-	-	<b>weiblich</b>	
-	-	-	-	-	-	-	-	<b>insgesamt</b>	
<b>27</b>	<b>1</b>	<b>7</b>	<b>8</b>	<b>4</b>	<b>6</b>	<b>1</b>	-	<b>männlich</b>	<b>112</b>
-	-	-	-	-	-	-	-	<b>weiblich</b>	
<b>27</b>	<b>1</b>	<b>7</b>	<b>8</b>	<b>4</b>	<b>6</b>	<b>1</b>	-	<b>insgesamt</b>	
27	1	7	8	4	6	1	-	männlich	113
-	-	-	-	-	-	-	-	weiblich	
27	1	7	8	4	6	1	-	insgesamt	
<b>34</b>	-	<b>4</b>	<b>13</b>	<b>7</b>	<b>5</b>	<b>4</b>	<b>1</b>	<b>männlich</b>	<b>114</b>
<b>1</b>	-	-	-	-	<b>1</b>	-	-	<b>weiblich</b>	
<b>35</b>	-	<b>4</b>	<b>13</b>	<b>7</b>	<b>6</b>	<b>4</b>	<b>1</b>	<b>insgesamt</b>	
23	-	2	8	4	4	4	1	männlich	115
1	-	-	-	-	1	-	-	weiblich	
24	-	2	8	4	5	4	1	insgesamt	
1	-	-	-	1	-	-	-	männlich	116
-	-	-	-	-	-	-	-	weiblich	
1	-	-	-	1	-	-	-	insgesamt	
1	-	1	-	-	-	-	-	männlich	117
-	-	-	-	-	-	-	-	weiblich	
1	-	1	-	-	-	-	-	insgesamt	
4	-	1	2	-	1	-	-	männlich	118
-	-	-	-	-	-	-	-	weiblich	
4	-	1	2	-	1	-	-	insgesamt	
3	-	-	2	1	-	-	-	männlich	119
-	-	-	-	-	-	-	-	weiblich	
3	-	-	2	1	-	-	-	insgesamt	
2	-	-	1	1	-	-	-	männlich	120
-	-	-	-	-	-	-	-	weiblich	
2	-	-	1	1	-	-	-	insgesamt	

Noch: 11. Strafgefangene am 31. März 2011 nach Straftaten bzw. Straftatengruppen,  
Art des Strafvollzugs und Altersgruppen

Lfd. Nr.	Straftat/Straftatengruppe (§§ des StGB)	Geschlecht	Ins-gesamt	Jugendstrafvollzug				
				zu-sammen	Alter von ... bis unter ... Jahren			
					14 - 18	18 - 21	21 und mehr	
	Noch: Straftaten nach dem StGB, außer im Straßenverkehr							
<b>121</b>	<b>Straftaten gegen die Umwelt (324-330d)</b>	<b>männlich</b>	-	-	-	-	-	-
		<b>weiblich</b>	-	-	-	-	-	-
		<b>insgesamt</b>	-	-	-	-	-	-
<b>122</b>	<b>Straftaten im Amt (331-358)</b>	<b>männlich</b>	<b>1</b>	-	-	-	-	-
		<b>weiblich</b>	-	-	-	-	-	-
		<b>insgesamt</b>	<b>1</b>	-	-	-	-	-
	davon							
123	Bestechlichkeit (332)	männlich	1	-	-	-	-	-
		weiblich	-	-	-	-	-	-
		insgesamt	1	-	-	-	-	-
<b>124</b>	<b>Straftaten im Straßenverkehr</b>	<b>männlich</b>	<b>120</b>	<b>9</b>	-	<b>2</b>	<b>7</b>	
		<b>weiblich</b>	<b>7</b>	<b>1</b>	-	<b>1</b>	-	
		<b>insgesamt</b>	<b>127</b>	<b>10</b>	-	<b>3</b>	<b>7</b>	
	davon							
<b>125</b>	<b>Straftaten im Straßenverkehr nach dem StGB</b>	<b>männlich</b>	<b>79</b>	<b>6</b>	-	<b>2</b>	<b>4</b>	
		<b>weiblich</b>	<b>4</b>	-	-	-	-	
		<b>insgesamt</b>	<b>83</b>	<b>6</b>	-	<b>2</b>	<b>4</b>	
	davon							
126	Straftaten im Straßenverkehr in Trunkenheit	männlich	63	5	-	1	4	
		weiblich	4	-	-	-	-	
		insgesamt	67	5	-	1	4	
127	unerlaubtes Entfernen vom Unfallort vor Feststellung der Unfallbeteiligung ohne Personenschaden (142 Abs. 1, 315c Abs. 1 Nr. 1a, auch i. V. m. Abs. 3 oder 316) - in Trunkenheit	männlich	5	-	-	-	-	
		weiblich	1	-	-	-	-	
		insgesamt	6	-	-	-	-	
128	fahrlässige Körperverletzung im Straßenverkehr in Trunkenheit (229 i. V. m. 315c Abs. 1 Nr. 1a, auch i. V. m. Abs. 3, auch i. V. m. 142)	männlich	1	-	-	-	-	
		weiblich	-	-	-	-	-	
		insgesamt	1	-	-	-	-	
129	Straßenverkehrsgefährdung infolge Trunkenheit mit Verkehrsunfall ohne Personenschaden (315c Abs. 1 Nr. 1a, auch i. V. m. Abs. 3)	männlich	2	1	-	-	1	
		weiblich	-	-	-	-	-	
		insgesamt	2	1	-	-	1	
130	Straßenverkehrsgefährdung infolge Trunkenheit ohne Verkehrsunfall (315c Abs. 1 Nr. 1a, auch i. V. m. Abs. 3)	männlich	4	1	-	1	-	
		weiblich	-	-	-	-	-	
		insgesamt	4	1	-	1	-	
131	Trunkenheit im Verkehr ohne Verkehrsunfall (316)	männlich	51	3	-	-	3	
		weiblich	3	-	-	-	-	
		insgesamt	54	3	-	-	3	



Freiheitsstrafvollzug								Geschlecht	Lfd. Nr.
zu- sammen	Alter von ... bis unter ... Jahren								
	18 - 21	21 - 25	25 - 30	30 - 40	40 - 50	50 - 60	60 und mehr		
-	-	-	-	-	-	-	-	<b>männlich</b>	
-	-	-	-	-	-	-	-	<b>weiblich</b>	
-	-	-	-	-	-	-	-	<b>insgesamt</b>	<b>121</b>
<b>1</b>	-	-	-	<b>1</b>	-	-	-	<b>männlich</b>	
-	-	-	-	-	-	-	-	<b>weiblich</b>	
<b>1</b>	-	-	-	<b>1</b>	-	-	-	<b>insgesamt</b>	<b>122</b>
1	-	-	-	1	-	-	-	männlich	
-	-	-	-	-	-	-	-	weiblich	
1	-	-	-	1	-	-	-	insgesamt	123
<b>111</b>	<b>2</b>	<b>5</b>	<b>26</b>	<b>41</b>	<b>22</b>	<b>12</b>	<b>3</b>	<b>männlich</b>	
<b>6</b>	<b>1</b>	-	<b>3</b>	<b>1</b>	-	<b>1</b>	-	<b>weiblich</b>	
<b>117</b>	<b>3</b>	<b>5</b>	<b>29</b>	<b>42</b>	<b>22</b>	<b>13</b>	<b>3</b>	<b>insgesamt</b>	<b>124</b>
<b>73</b>	<b>2</b>	<b>3</b>	<b>19</b>	<b>26</b>	<b>15</b>	<b>6</b>	<b>2</b>	<b>männlich</b>	
<b>4</b>	<b>1</b>	-	<b>2</b>	-	-	<b>1</b>	-	<b>weiblich</b>	
<b>77</b>	<b>3</b>	<b>3</b>	<b>21</b>	<b>26</b>	<b>15</b>	<b>7</b>	<b>2</b>	<b>insgesamt</b>	<b>125</b>
58	2	2	13	19	15	5	2	männlich	
4	1	-	2	-	-	1	-	weiblich	
62	3	2	15	19	15	6	2	insgesamt	126
5	-	1	2	1	1	-	-	männlich	
1	-	-	-	-	-	1	-	weiblich	
6	-	1	2	1	1	1	-	insgesamt	127
1	-	-	-	1	-	-	-	männlich	
-	-	-	-	-	-	-	-	weiblich	
1	-	-	-	1	-	-	-	insgesamt	128
1	-	-	-	1	-	-	-	männlich	
-	-	-	-	-	-	-	-	weiblich	
1	-	-	-	1	-	-	-	insgesamt	129
3	-	-	-	1	1	1	-	männlich	
-	-	-	-	-	-	-	-	weiblich	
3	-	-	-	1	1	1	-	insgesamt	130
48	2	1	11	15	13	4	2	männlich	
3	1	-	2	-	-	-	-	weiblich	
51	3	1	13	15	13	4	2	insgesamt	131

Noch: 11. Strafgefängene am 31. März 2011 nach Straftaten bzw. Straftatengruppen,  
Art des Strafvollzugs und Altersgruppen

Lfd. Nr.	Straftat/Straftatengruppe (§§ des StGB)	Geschlecht	Ins-gesamt	Jugendstrafvollzug			
				zu-sammen	Alter von ... bis unter ... Jahren		
					14 - 18	18 - 21	21 und mehr
	Noch: Straftaten im Straßenverkehr noch: Straftaten im Straßenverkehr nach dem StGB						
132	Straftaten im Straßenverkehr ohne Trunkenheit	männlich weiblich insgesamt	16 - 16	1 - 1	- - -	1 - 1	- - -
	davon						
133	unerlaubtes Entfernen vom Unfallort vor Feststellung der Unfallbeteiligung ohne Personenschaden (142 Abs. 1) - ohne Trunkenheit bzw. evtl. Trunkenheit nicht bekannt	männlich weiblich insgesamt	7 - 7	1 - 1	- - -	1 - 1	- - -
134	gefährliche Eingriffe in den Straßenverkehr (315b)	männlich weiblich insgesamt	8 - 8	- - -	- - -	- - -	- - -
135	Nichtbeachten der Vorfahrt ohne Verkehrsunfall (315c Abs. 1 Nr. 2a)	männlich weiblich insgesamt	1 - 1	- - -	- - -	- - -	- - -
<b>136</b>	<b>Straftaten im Straßenverkehr nach dem StVG</b>	<b>männlich weiblich insgesamt</b>	<b>41 3 44</b>	<b>3 1 4</b>	<b>- - -</b>	<b>- 1 1</b>	<b>3 - 3</b>
	davon						
137	Führen eines Kraftfahrzeuges ohne Fahr- erlaubnis oder trotz Fahrverbots ohne Verkehrsunfall (21 Abs. 1 Nr. 1)	männlich weiblich insgesamt	38 3 41	3 1 4	- - -	- 1 1	3 - 3
138	sonstiges unerlaubtes Führen oder Anordnen oder Zulassen des unerlaubten Führens eines Kraftfahrzeuges (21 Abs. 2)	männlich weiblich insgesamt	1 - 1	- - -	- - -	- - -	- - -
139	Vortäuschen der Kennzeichnung nicht zugelassener Kraftfahrzeuge (22 Abs. 1 Nr. 1)	männlich weiblich insgesamt	2 - 2	- - -	- - -	- - -	- - -
<b>140</b>	<b>Straftaten gegen Bestimmungen anderer Bundesgesetze (außer StGB/StVG)</b>	<b>männlich weiblich insgesamt</b>	<b>318 26 344</b>	<b>24 2 26</b>	<b>- - -</b>	<b>3 - 3</b>	<b>21 2 23</b>
<b>141</b>	<b>Straftaten nach dem Wehrstrafgesetz insgesamt (WStG)</b>	<b>männlich weiblich insgesamt</b>	<b>6 - 6</b>	<b>2 - 2</b>	<b>- - -</b>	<b>- - -</b>	<b>2 - 2</b>
	davon						
142	eigenmächtige Abwesenheit (15)	männlich weiblich insgesamt	6 - 6	2 - 2	- - -	- - -	2 - 2

Freiheitsstrafvollzug								Geschlecht	Lfd. Nr.
zu- sammen	Alter von ... bis unter ... Jahren								
	18 - 21	21 - 25	25 - 30	30 - 40	40 - 50	50 - 60	60 und mehr		
15	-	1	6	7	-	1	-	männlich	
-	-	-	-	-	-	-	-	weiblich	
15	-	1	6	7	-	1	-	insgesamt	132
6	-	1	3	2	-	-	-	männlich	
-	-	-	-	-	-	-	-	weiblich	
6	-	1	3	2	-	-	-	insgesamt	133
8	-	-	3	5	-	-	-	männlich	
-	-	-	-	-	-	-	-	weiblich	
8	-	-	3	5	-	-	-	insgesamt	134
1	-	-	-	-	-	1	-	männlich	
-	-	-	-	-	-	-	-	weiblich	
1	-	-	-	-	-	1	-	insgesamt	135
<b>38</b>	-	<b>2</b>	<b>7</b>	<b>15</b>	<b>7</b>	<b>6</b>	<b>1</b>	<b>männlich</b>	
<b>2</b>	-	-	<b>1</b>	<b>1</b>	-	-	-	<b>weiblich</b>	
<b>40</b>	-	<b>2</b>	<b>8</b>	<b>16</b>	<b>7</b>	<b>6</b>	<b>1</b>	<b>insgesamt</b>	<b>136</b>
35	-	2	6	15	6	5	1	männlich	
2	-	-	1	1	-	-	-	weiblich	
37	-	2	7	16	6	5	1	insgesamt	137
1	-	-	-	-	-	1	-	männlich	
-	-	-	-	-	-	-	-	weiblich	
1	-	-	-	-	-	1	-	insgesamt	138
2	-	-	1	-	1	-	-	männlich	
-	-	-	-	-	-	-	-	weiblich	
2	-	-	1	-	1	-	-	insgesamt	139
<b>294</b>	<b>3</b>	<b>28</b>	<b>88</b>	<b>121</b>	<b>38</b>	<b>9</b>	<b>7</b>	<b>männlich</b>	
<b>24</b>	-	<b>2</b>	<b>7</b>	<b>10</b>	<b>3</b>	<b>2</b>	-	<b>weiblich</b>	
<b>318</b>	<b>3</b>	<b>30</b>	<b>95</b>	<b>131</b>	<b>41</b>	<b>11</b>	<b>7</b>	<b>insgesamt</b>	<b>140</b>
4	-	3	-	1	-	-	-	männlich	
-	-	-	-	-	-	-	-	weiblich	
4	-	3	-	1	-	-	-	insgesamt	141
4	-	3	-	1	-	-	-	männlich	
-	-	-	-	-	-	-	-	weiblich	
4	-	3	-	1	-	-	-	insgesamt	142

Noch: 11. Strafgefängene am 31. März 2011 nach Straftaten bzw. Straftatengruppen,  
Art des Strafvollzugs und Altersgruppen

Lfd. Nr.	Straftat/Straftatengruppe (§§ des StGB)	Geschlecht	Ins-gesamt	Jugendstrafvollzug			
				zu-sammen	Alter von ... bis unter ... Jahren		
					14 - 18	18 - 21	21 und mehr
	Noch: Straftaten gegen Bestimmungen anderer Bundesgesetze (außer StGB/StVG)						
<b>143</b>	<b>Straftaten nach dem Betäubungsmittelgesetz insgesamt (BtMG)</b>	<b>männlich</b>	<b>267</b>	<b>18</b>	<b>-</b>	<b>3</b>	<b>15</b>
		<b>weiblich</b>	<b>24</b>	<b>2</b>	<b>-</b>	<b>-</b>	<b>2</b>
		<b>insgesamt</b>	<b>291</b>	<b>20</b>	<b>-</b>	<b>3</b>	<b>17</b>
	davon						
144	unerlaubtes Handeltreiben mit Betäubungsmitteln, Anbauen, Herstellen, Ein- oder Ausführen, Veräußern, Abgeben, Sonst-in-Verkehr-Bringen, Erwerben, Sich-in-sonstiger-Weise-Verschaffen von Betäubungsmitteln (29 Abs. 1 Satz 1 Nr. 1)	männlich	83	9	-	-	9
		weiblich	9	2	-	-	2
		insgesamt	92	11	-	-	11
145	andere vorsätzliche Straftaten nach dem Betäubungsmittelgesetz (29 Abs. 1 Satz 1 Nr. 2, 5 ff.)	männlich	3	2	-	-	2
		weiblich	-	-	-	-	-
		insgesamt	3	2	-	-	2
146	unerlaubter Besitz von Betäubungsmitteln (29 Abs. 1 Satz 1 Nr. 3)	weiblich	24	2	-	1	1
		weiblich	2	-	-	-	-
		insgesamt	26	2	-	1	1
147	andere gewerbsmäßige begangene Straftaten nach dem Betäubungsmittelgesetz (29 Abs. 3 Nr. 1)	weiblich	11	-	-	-	-
		weiblich	1	-	-	-	-
		insgesamt	12	-	-	-	-
148	Gefährdung der Gesundheit mehrerer Menschen durch Betäubungsmittel (29 Abs. 3 Nr. 2)	weiblich	3	1	-	-	1
		weiblich	-	-	-	-	-
		insgesamt	3	1	-	-	1
149	unerlaubtes Abgeben, Verabreichen oder Überlassen von Betäubungsmitteln zum unmittelbaren Verbrauch durch Erwachsene an Kinder oder Jugendliche (29a Abs. 1 Nr. 1)	weiblich	20	1	-	1	-
		weiblich	-	-	-	-	-
		insgesamt	20	1	-	1	-
150	unerlaubtes Handeltreiben mit, Herstellen, Abgeben oder Besitz von Betäubungsmitteln in nicht geringen Mengen (29a Abs. 1 Nr. 2)	männlich	60	3	-	1	2
		weiblich	8	-	-	-	-
		insgesamt	68	3	-	1	2
151	unerlaubtes Anbauen, Herstellen von, Handeltreiben mit Betäubungsmitteln als Mitglied einer Bande (30 Abs. 1 Nr. 1)	männlich	2	-	-	-	-
		weiblich	-	-	-	-	-
		insgesamt	2	-	-	-	-
152	gewerbsmäßige Abgabe, Verabreichung oder Überlassung zum mittelbaren Verbrauch von Betäubungsmitteln durch Erwachsene an Kinder oder Jugendliche (30 Abs. 1 Nr. 2)	männlich	1	-	-	-	-
		weiblich	1	-	-	-	-
		insgesamt	2	-	-	-	-
153	unerlaubtes Abgeben, Verabreichen, Überlassen zum unmittelbaren Verbrauch von Betäubungsmitteln mit Todesfolge (30 Abs. 1 Nr. 3)	männlich	1	-	-	-	-
		weiblich	-	-	-	-	-
		insgesamt	1	-	-	-	-

Freiheitsstrafvollzug								Geschlecht	Lfd. Nr.
zu- sammen	Alter von ... bis unter ... Jahren								
	18 - 21	21 - 25	25 - 30	30 - 40	40 - 50	50 - 60	60 und mehr		
<b>249</b>	-	<b>22</b>	<b>81</b>	<b>110</b>	<b>29</b>	<b>4</b>	<b>3</b>	<b>männlich</b>	
<b>22</b>	-	<b>2</b>	<b>7</b>	<b>9</b>	<b>2</b>	<b>2</b>	-	<b>weiblich</b>	
<b>271</b>	-	<b>24</b>	<b>88</b>	<b>119</b>	<b>31</b>	<b>6</b>	<b>3</b>	<b>insgesamt</b>	<b>143</b>
74	-	8	27	35	3	-	1	männlich	
7	-	2	3	1	1	-	-	weiblich	
81	-	10	30	36	4	-	1	insgesamt	144
1	-	-	-	1	-	-	-	weiblich	
-	-	-	-	-	-	-	-	weiblich	
1	-	-	-	1	-	-	-	insgesamt	145
22	-	1	11	7	3	-	-	weiblich	
2	-	-	1	1	-	-	-	weiblich	
24	-	1	12	8	3	-	-	insgesamt	146
11	-	1	5	5	-	-	-	weiblich	
1	-	-	-	1	-	-	-	weiblich	
12	-	1	5	6	-	-	-	insgesamt	147
2	-	-	-	2	-	-	-	weiblich	
-	-	-	-	-	-	-	-	weiblich	
2	-	-	-	2	-	-	-	insgesamt	148
19	-	1	6	9	3	-	-	weiblich	
-	-	-	-	-	-	-	-	weiblich	
19	-	1	6	9	3	-	-	insgesamt	149
57	-	7	17	24	7	2	-	männlich	
8	-	-	3	3	-	2	-	weiblich	
65	-	7	20	27	7	4	-	insgesamt	150
2	-	-	-	1	-	1	-	männlich	
-	-	-	-	-	-	-	-	weiblich	
2	-	-	-	1	-	1	-	insgesamt	151
1	-	-	-	-	1	-	-	männlich	
1	-	-	-	1	-	-	-	weiblich	
2	-	-	-	1	1	-	-	insgesamt	152
1	-	-	-	1	-	-	-	männlich	
-	-	-	-	-	-	-	-	weiblich	
1	-	-	-	1	-	-	-	insgesamt	153

Noch: 11. Strafgefangene am 31. März 2011 nach Straftaten bzw. Straftatengruppen,  
Art des Strafvollzugs und Altersgruppen

Lfd. Nr.	Straftat/Straftatengruppe (§§ des StGB)	Geschlecht	Ins-gesamt	Jugendstrafvollzug			
				zu-sammen	Alter von ... bis unter ... Jahren		
					14 - 18	18 - 21	21 und mehr
	Noch: Straftaten gegen Bestimmungen anderer Bundesgesetze (außer StGB/StVG) noch: Straftaten nach dem Betäubungsmittelgesetz insgesamt (BtMG)						
154	unerlaubte Einfuhr von Betäubungsmitteln in nicht geringen Mengen (30 Abs. 1 Nr. 4)	männlich weiblich insgesamt	38 2 40	- - -	- - -	- - -	- - -
155	unerlaubtes Handeltreiben mit, Anbauen, Herstellen, Ein- oder Ausführen von Betäubungsmitteln in nicht geringer Menge als Mitglied einer Bande (§ 30a Abs. 1)	männlich weiblich insgesamt	21 1 22	- - -	- - -	- - -	- - -
<b>156</b>	<b>Straftaten nach dem Aufenthalts- und Asylverfahrensgesetz</b>	<b>männlich weiblich insgesamt</b>	<b>9 1 10</b>	<b>1 - 1</b>	<b>- - -</b>	<b>- - -</b>	<b>1 - 1</b>
	davon Aufenthaltsgesetz insgesamt (AufenthG)						
157		männlich weiblich insgesamt	8 1 9	1 - 1	- - -	- - -	1 - 1
	davon Aufenthaltsgesetz (95)						
158		männlich weiblich insgesamt	6 - 6	1 - 1	- - -	- - -	1 - 1
159	Aufenthaltsgesetz (96)	männlich weiblich insgesamt	2 1 3	- - -	- - -	- - -	- - -
160	Asylverfahrensgesetz (AsylVfG)	männlich weiblich insgesamt	1 - 1	- - -	- - -	- - -	- - -
<b>161</b>	<b>andere Straftaten gegen Bestimmungen anderer Bundesgesetze (außer StGB/StVG)</b>	<b>männlich weiblich insgesamt</b>	<b>36 1 37</b>	<b>3 - 3</b>	<b>- - -</b>	<b>- - -</b>	<b>3 - 3</b>
	davon Abgabenordnung (AO)						
162		männlich weiblich insgesamt	14 - 14	- - -	- - -	- - -	- - -
163	Arzneimittelgesetz (AMG)	männlich weiblich insgesamt	1 - 1	- - -	- - -	- - -	- - -
164	Pflichtversicherungsgesetz (PflVG)	männlich weiblich insgesamt	8 1 9	2 - 2	- - -	- - -	2 - 2
165	Waffengesetz (WaffG)	männlich weiblich insgesamt	6 - 6	1 - 1	- - -	- - -	1 - 1
166	Straftaten nach ehemaligem DDR - Strafrecht	männlich weiblich insgesamt	7 - 7	- - -	- - -	- - -	- - -

zu- sammen	Freiheitsstrafvollzug							Geschlecht	Lfd. Nr.
	Alter von ... bis unter ... Jahren								
	18 - 21	21 - 25	25 - 30	30 - 40	40 - 50	50 - 60	60 und mehr		
38	-	1	10	16	9	1	1	männlich	154
2	-	-	-	1	1	-	-	weiblich	
40	-	1	10	17	10	1	1	insgesamt	
21	-	3	5	9	3	-	1	männlich	155
1	-	-	-	1	-	-	-	weiblich	
22	-	3	5	10	3	-	1	insgesamt	
<b>8</b>	-	-	-	<b>5</b>	<b>3</b>	-	-	<b>männlich</b>	<b>156</b>
<b>1</b>	-	-	-	-	<b>1</b>	-	-	<b>weiblich</b>	
<b>9</b>	-	-	-	<b>5</b>	<b>4</b>	-	-	<b>insgesamt</b>	
7	-	-	-	4	3	-	-	männlich	157
1	-	-	-	-	1	-	-	weiblich	
8	-	-	-	4	4	-	-	insgesamt	
5	-	-	-	4	1	-	-	männlich	158
-	-	-	-	-	-	-	-	weiblich	
5	-	-	-	4	1	-	-	insgesamt	
2	-	-	-	-	2	-	-	männlich	159
1	-	-	-	-	1	-	-	weiblich	
3	-	-	-	-	3	-	-	insgesamt	
1	-	-	-	1	-	-	-	männlich	160
-	-	-	-	-	-	-	-	weiblich	
1	-	-	-	1	-	-	-	insgesamt	
<b>33</b>	<b>3</b>	<b>3</b>	<b>7</b>	<b>5</b>	<b>6</b>	<b>5</b>	<b>4</b>	<b>männlich</b>	<b>161</b>
<b>1</b>	-	-	-	<b>1</b>	-	-	-	<b>weiblich</b>	
<b>34</b>	<b>3</b>	<b>3</b>	<b>7</b>	<b>6</b>	<b>6</b>	<b>5</b>	<b>4</b>	<b>insgesamt</b>	
14	1	1	1	4	3	2	2	männlich	162
-	-	-	-	-	-	-	-	weiblich	
14	1	1	1	4	3	2	2	insgesamt	
1	-	1	-	-	-	-	-	männlich	163
-	-	-	-	-	-	-	-	weiblich	
1	-	1	-	-	-	-	-	insgesamt	
6	2	1	3	-	-	-	-	männlich	164
1	-	-	-	1	-	-	-	weiblich	
7	2	1	3	1	-	-	-	insgesamt	
5	-	-	3	1	-	1	-	männlich	165
-	-	-	-	-	-	-	-	weiblich	
5	-	-	3	1	-	1	-	insgesamt	
7	-	-	-	-	3	2	2	männlich	166
-	-	-	-	-	-	-	-	weiblich	
7	-	-	-	-	3	2	2	insgesamt	

Noch: 11. Strafgefangene am 31. März 2011 nach Straftaten bzw. Straftatengruppen,  
Art des Strafvollzugs und Altersgruppen

Lfd. Nr.	Straftat/Straftatengruppe (§§ des StGB)	Geschlecht	Ins- gesamt	Jugendstrafvollzug				
				zu- sammen	Alter von ... bis unter ... Jahren			
					14 - 18	18 - 21	21 und mehr	
	Noch: Straftaten gegen Bestimmungen anderer Bundesgesetze (außer StGB/StVG)							
<b>167</b>	<b>Straftaten nach dem Völkerstrafgesetzbuch insgesamt</b>	<b>männlich</b>	-	-	-	-	-	-
		<b>weiblich</b>	-	-	-	-	-	-
		<b>insgesamt</b>	-	-	-	-	-	-
<b>168</b>	<b>Straftaten nach Landesgesetzen</b>	<b>männlich</b>	-	-	-	-	-	-
		<b>weiblich</b>	-	-	-	-	-	-
		<b>insgesamt</b>	-	-	-	-	-	-
<b>169</b>	<b>Insgesamt</b>	<b>männlich</b>	<b>2 747</b>	<b>334</b>	<b>20</b>	<b>118</b>	<b>196</b>	
		<b>weiblich</b>	<b>301</b>	<b>43</b>	<b>8</b>	<b>16</b>	<b>19</b>	
		<b>insgesamt</b>	<b>3 048</b>	<b>377</b>	<b>28</b>	<b>134</b>	<b>215</b>	



Freiheitsstrafvollzug								Geschlecht	Lfd. Nr.
zu- sammen	Alter von ... bis unter ... Jahren								
	18 - 21	21 - 25	25 - 30	30 - 40	40 - 50	50 - 60	60 und mehr		
-	-	-	-	-	-	-	-	männlich	
-	-	-	-	-	-	-	-	weiblich	
-	-	-	-	-	-	-	-	insgesamt	167
-	-	-	-	-	-	-	-	männlich	
-	-	-	-	-	-	-	-	weiblich	
-	-	-	-	-	-	-	-	insgesamt	168
<b>2 413</b>	<b>15</b>	<b>271</b>	<b>643</b>	<b>823</b>	<b>434</b>	<b>168</b>	<b>59</b>	männlich	
<b>258</b>	<b>4</b>	<b>29</b>	<b>70</b>	<b>73</b>	<b>45</b>	<b>29</b>	<b>8</b>	weiblich	
<b>2 671</b>	<b>19</b>	<b>300</b>	<b>713</b>	<b>896</b>	<b>479</b>	<b>197</b>	<b>67</b>	insgesamt	169

## 12. Strafgefangene am 31. März 2011 nach demographischen Merkmalen, Art des Strafvollzugs und Altersgruppen

Merkmal	Ins- gesamt	Jugendstrafvollzug				Freiheitsstrafvollzug					
		zu- sam- men	Alter von ... bis unter ... Jahren			zu- sam- men	Alter von ... bis unter ... Jahren				
			14 -	18 -	21 und mehr		18 -	21 -	25 -	30 -	40 und mehr
<b>Insgesamt</b>											
<b>Staatsangehörigkeit</b>											
Deutsche	2 706	357	25	126	206	2 349	17	280	651	756	645
Ausländer oder Staatenlose	342	20	3	8	9	322	2	20	62	140	98
<b>Wohnsitz</b>											
im Inland	2 907	376	28	133	215	2 531	18	293	687	840	693
im Ausland	115	1	-	1	-	114	1	5	20	49	39
keinen festen Wohnsitz oder ohne Angabe	26	-	-	-	-	26	-	2	6	7	11
<b>Familienstand</b>											
ledig	2 385	375	28	134	213	2 010	19	291	656	708	336
verheiratet	313	1	-	-	1	312	-	6	47	116	143
verwitwet	27	-	-	-	-	27	-	-	-	5	22
geschieden	323	1	-	-	1	322	-	3	10	67	242
<b>Religions- zugehörigkeit</b>											
evangelisch	158	7	-	1	6	151	1	11	25	47	67
katholisch	166	8	-	-	8	158	1	10	29	47	71
sonstige	189	11	2	4	5	178	-	10	42	83	43
keine bzw. ohne Angabe	2 535	351	26	129	196	2 184	17	269	617	719	562
<b>Insgesamt</b>	<b>3 048</b>	<b>377</b>	<b>28</b>	<b>134</b>	<b>215</b>	<b>2 671</b>	<b>19</b>	<b>300</b>	<b>713</b>	<b>896</b>	<b>743</b>
<b>männlich</b>											
<b>Staatsangehörigkeit</b>											
Deutsche	2 419	315	18	110	187	2 104	14	251	583	688	568
Ausländer oder Staatenlose	328	19	2	8	9	309	1	20	60	135	93
<b>Wohnsitz</b>											
im Inland	2 610	333	20	117	196	2 277	15	264	618	767	613
im Ausland	111	1	-	1	-	110	-	5	19	49	37
keinen festen Wohnsitz oder ohne Angabe	26	-	-	-	-	26	-	2	6	7	11
<b>Familienstand</b>											
ledig	2 200	333	20	118	195	1 867	15	266	597	670	319
verheiratet	260	1	-	-	1	259	-	4	40	102	113
verwitwet	16	-	-	-	-	16	-	-	-	3	13
geschieden	271	-	-	-	-	271	-	1	6	48	216
<b>Religions- zugehörigkeit</b>											
evangelisch	145	6	-	1	5	139	1	10	24	45	59
katholisch	155	8	-	-	8	147	1	10	27	43	66
sonstige	181	9	1	4	4	172	-	10	40	80	42
keine bzw. ohne Angabe	2 266	311	19	113	179	1 955	13	241	552	655	494
<b>Zusammen</b>	<b>2 747</b>	<b>334</b>	<b>20</b>	<b>118</b>	<b>196</b>	<b>2 413</b>	<b>15</b>	<b>271</b>	<b>643</b>	<b>823</b>	<b>661</b>

### 13. Strafgefangene am 31. März 2011 nach Altersgruppen und Dauer des voraussichtlichen Vollzugs

Alter von ... bis unter ... Jahren	Ins- gesamt	Dauer des voraussichtlichen Vollzugs						
		unter 6 Monate	6 Monate bis 1 Jahr	mehr als ... bis ... Jahre				lebenslang
				1 - 2	2 - 5	5 - 10	10 - 15	
<b>Insgesamt</b>								
<b>Jugendliche</b>								
14 - 15	-	-	-	-	-	-	-	-
15 - 16	1	-	1	-	-	-	-	-
16 - 17	17	-	7	6	4	-	-	-
17 - 18	10	-	4	4	2	-	-	-
<b>Heranwachsende</b>								
18 - 19	28	-	6	14	7	1	-	-
19 - 20	55	6	17	15	15	2	-	-
20 - 21	70	9	18	22	19	2	-	-
<b>Erwachsene</b>								
21 - 25	506	116	130	123	112	24	1	-
25 - 30	722	221	206	132	132	26	3	2
30 - 35	572	157	138	107	104	41	12	13
35 - 40	324	80	60	64	84	21	8	7
40 - 45	259	58	43	40	54	28	2	34
45 - 50	220	62	31	29	59	16	6	17
50 - 55	115	27	15	24	22	15	3	9
55 - 60	82	22	13	8	21	10	5	3
60 - 65	45	11	3	5	14	8	1	3
65 und mehr	22	5	1	4	5	4	-	3
<b>Insgesamt</b>	<b>3 048</b>	<b>774</b>	<b>693</b>	<b>597</b>	<b>654</b>	<b>198</b>	<b>41</b>	<b>91</b>
<b>männlich</b>								
<b>Jugendliche</b>								
14 - 15	-	-	-	-	-	-	-	-
15 - 16	1	-	1	-	-	-	-	-
16 - 17	11	-	3	5	3	-	-	-
17 - 18	8	-	4	4	-	-	-	-
<b>Heranwachsende</b>								
18 - 19	25	-	5	12	7	1	-	-
19 - 20	50	5	13	15	15	2	-	-
20 - 21	58	5	14	18	19	2	-	-
<b>Erwachsene</b>								
21 - 25	461	99	120	114	107	21	-	-
25 - 30	649	192	184	122	125	21	3	2
30 - 35	519	142	126	98	98	34	12	9
35 - 40	304	72	59	60	82	20	5	6
40 - 45	235	52	36	35	51	26	2	33
45 - 50	199	53	27	26	55	15	6	17
50 - 55	96	20	12	19	19	15	3	8
55 - 60	72	19	9	8	19	9	5	3
60 - 65	38	9	3	5	10	8	-	3
65 und mehr	21	4	1	4	5	4	-	3
<b>Zusammen</b>	<b>2 747</b>	<b>672</b>	<b>617</b>	<b>545</b>	<b>615</b>	<b>178</b>	<b>36</b>	<b>84</b>

#### 14. Vorbestrafte im Strafvollzug am 31. März 2011 nach Art und Häufigkeit der Vorstrafen, Art des Strafvollzugs und Altersgruppen

Merkmal	Ins- gesamt	Jugend- straf- vollzug	Freiheitsstrafvollzug					
			zu- sam- men	Alter von ... bis unter ... Jahren				
				18 - 21	21 - 25	25 - 30	30 - 40	40 und mehr
<b>Insgesamt</b>								
<b>Insgesamt</b>	<b>2 253</b>	<b>149</b>	<b>2 104</b>	<b>2</b>	<b>206</b>	<b>582</b>	<b>746</b>	<b>568</b>
<b>Art der Vorstrafen</b>								
Geldstrafe	414	27	387	-	47	128	116	96
Jugendstrafe	243	94	149	1	70	62	16	-
Freiheitsstrafe	217	-	217	-	14	48	76	79
Jugend- und Geldstrafe	137	17	120	-	33	63	23	1
Freiheits- und Geldstrafe	687	1	686	-	17	100	264	305
Freiheits- und Jugendstrafe	494	7	487	1	23	169	228	66
Freiheitsstrafe und Sicherungsverwahrung	1	-	1	-	-	1	-	-
Freiheitsstrafe, Jugendstrafe und Sicherungsverwahrung	-	-	-	-	-	-	-	-
sonstige Strafenverbindungen und freiheitsentziehende Maßregeln	60	3	57	-	2	11	23	21
<b>Häufigkeit der Vorstrafen</b>								
1	545	105	440	1	98	136	110	95
2	354	32	322	1	52	132	85	52
3	259	7	252	-	31	104	75	42
4	245	2	243	-	10	82	112	39
5 - 10	700	3	697	-	15	121	332	229
11 - 20	142	-	142	-	-	7	31	104
21 und mehr	8	-	8	-	-	-	1	7
<b>männlich</b>								
<b>Zusammen</b>	<b>2 047</b>	<b>131</b>	<b>1 916</b>	<b>2</b>	<b>188</b>	<b>529</b>	<b>690</b>	<b>507</b>
<b>Art der Vorstrafen</b>								
Geldstrafe	354	24	330	-	39	115	98	78
Jugendstrafe	225	80	145	1	67	61	16	-
Freiheitsstrafe	207	-	207	-	12	44	74	77
Jugend- und Geldstrafe	128	16	112	-	31	58	22	1
Freiheits- und Geldstrafe	612	1	611	-	15	88	241	267
Freiheits- und Jugendstrafe	468	7	461	1	22	153	219	66
Freiheitsstrafe und Sicherungsverwahrung	1	-	1	-	-	1	-	-
Freiheitsstrafe, Jugendstrafe und Sicherungsverwahrung	-	-	-	-	-	-	-	-
sonstige Strafenverbindungen und freiheitsentziehende Maßregeln	52	3	49	-	2	9	20	18
<b>Häufigkeit der Vorstrafen</b>								
1	493	89	404	1	88	129	103	83
2	312	31	281	1	47	113	74	46
3	243	7	236	-	30	97	70	39
4	226	2	224	-	10	75	103	36
5 - 10	631	2	629	-	13	108	308	200
11 - 20	134	-	134	-	-	7	31	96
21 und mehr	8	-	8	-	-	-	1	7

### 15. Strafgefangene im geschlossenen und offenen Vollzug am 31. März 2011 nach Art des Strafvollzugs, Altersgruppen und Geschlecht

Art des Strafvollzugs Alter von ... bis unter ... Jahren	Insgesamt	Geschlossener Vollzug		Offener Vollzug	
		absolut	%	absolut	%
<b>Insgesamt</b>					
Jugendstrafvollzug	377	359	95,2	18	4,8
14 - 18	28	28	100	-	-
18 - 21	134	128	95,5	6	4,5
21 und mehr	215	203	94,4	12	5,6
Freiheitsstrafvollzug	2 671	2 432	91,1	239	8,9
18 - 21	19	19	100	-	-
21 - 25	300	283	94,3	17	5,7
25 - 30	713	656	92,0	57	8,0
30 - 35	572	525	91,8	47	8,2
35 - 40	324	283	87,3	41	12,7
40 - 45	259	241	93,1	18	6,9
45 - 50	220	195	88,6	25	11,4
50 - 60	197	170	86,3	27	13,7
60 und mehr	67	60	89,6	7	10,4
<b>Insgesamt</b>	<b>3 048</b>	<b>2 791</b>	<b>91,6</b>	<b>257</b>	<b>8,4</b>
<b>männlich</b>					
Jugendstrafvollzug	334	319	95,5	15	4,5
14 - 18	20	20	100	-	-
18 - 21	118	113	95,8	5	4,2
21 und mehr	196	186	94,9	10	5,1
Freiheitsstrafvollzug	2 413	2 215	91,8	198	8,2
18 - 21	15	15	100	-	-
21 - 25	271	259	95,6	12	4,4
25 - 30	643	594	92,4	49	7,6
30 - 35	519	481	92,7	38	7,3
35 - 40	304	266	87,5	38	12,5
40 - 45	235	222	94,5	13	5,5
45 - 50	199	177	88,9	22	11,1
50 - 60	168	148	88,1	20	11,9
60 und mehr	59	53	89,8	6	10,2
<b>Zusammen</b>	<b>2 747</b>	<b>2 534</b>	<b>92,2</b>	<b>213</b>	<b>7,8</b>

**16. Belegungsfähigkeit, Belegung<sup>1)</sup> und Auslastung der Justizvollzugsanstalten  
jeweils am 31. März 2002 bis 2011 nach Geschlecht**

Jahr	Anstalten	Belegungsfähigkeit			Belegung			Auslastung in %
		ins- gesamt	davon in		ins- gesamt	davon in		
			Einzel- Unterbringung	gemeinsamer		Einzel- Unterbringung	gemeinsamer	
<b>Insgesamt</b>								
2002	10	4 348	1 900	2 448	4 444	1 196	3 248	102,2
2003	10	4 165	1 922	2 243	4 310	1 402	2 908	103,5
2004	10	4 178	2 041	2 137	4 368	1 442	2 926	104,5
2005	10	4 197	2 120	2 077	4 307	1 634	2 673	102,6
2006	10	4 258	2 130	2 128	4 199	1 497	2 702	98,6
2007	10	4 307	2 136	2 171	3 922	1 423	2 499	91,1
2008	10	4 225	2 280	1 945	3 710	1 872	1 838	87,8
2009	10	4 075	2 481	1 594	3 632	2 092	1 540	89,1
2010	10	3 840	2 483	1 357	3 489	2 125	1 364	90,9
2011	10	3 723	2 446	1 277	3 555	2 105	1 450	95,5
<b>männlich</b>								
2002	10	4 142	1 860	2 282	4 221	1 166	3 055	101,9
2003	10	3 945	1 882	2 063	4 092	1 369	2 723	103,7
2004	10	3 949	1 998	1 951	4 119	1 411	2 708	104,3
2005	10	3 956	2 077	1 879	4 063	1 597	2 466	102,7
2006	10	4 019	2 077	1 942	3 909	1 466	2 443	97,3
2007	10	4 068	2 083	1 985	3 636	1 352	2 284	89,4
2008	10	3 900	2 120	1 780	3 426	1 806	1 620	87,8
2009	10	3 750	2 321	1 429	3 381	2 015	1 366	90,2
2010	10	3 466	2 162	1 304	3 177	1 913	1 264	91,7
2011	10	3 349	2 125	1 224	3 225	1 870	1 355	96,3
<b>weiblich</b>								
2002	3	206	40	166	223	30	193	108,3
2003	3	220	40	180	218	33	185	99,1
2004	3	229	43	186	249	31	218	108,7
2005	3	241	43	198	244	37	207	101,2
2006	3	239	53	186	290	31	259	121,3
2007	3	239	53	186	286	71	215	119,7
2008	3	325	160	165	284	66	218	87,4
2009	3	325	160	165	251	77	174	77,2
2010	3	374	321	53	312	212	100	83,4
2011	3	374	321	53	330	235	95	88,2

1) ohne vorübergehend Abwesende

### 17. Gefangene<sup>1)</sup> und Sicherungsverwahrte jeweils am 31. März 2002 bis 2011 nach Art des Vollzugs und Geschlecht

Jahr	Insgesamt	Unter- suchungs- haft- vollzug	Strafvollzug	Siche- rungs- verwah- rung	Sonstige Freiheitsentziehung		
					insgesamt	darunter	
						Abschiebungs- haft	Strafarrest
<b>Insgesamt</b>							
2002	4 444	985	3 283	-	176	71	2
2003	4 310	862	3 279	-	169	43	2
2004	4 368	738	3 468	-	162	63	-
2005	4 307	627	3 509	1	170	64	-
2006	4 199	565	3 504	2	128	37	-
2007	3 922	496	3 292	7	127	45	2
2008	3 710	491	3 042	10	167	65	-
2009	3 632	472	3 038	11	111	39	-
2010	3 489	406	2 982	5	96	24	-
2011	3 555	458	2 991	1	105	27	-
<b>männlich</b>							
2002	4 221	933	3 131	-	157	62	2
2003	4 092	822	3 117	-	153	34	2
2004	4 119	702	3 275	-	142	47	-
2005	4 063	584	3 326	1	152	51	-
2006	3 909	524	3 264	2	119	33	-
2007	3 636	469	3 040	7	120	41	2
2008	3 426	464	2 801	10	151	57	-
2009	3 381	446	2 821	11	103	35	-
2010	3 177	371	2 711	5	90	20	-
2011	3 225	434	2 695	1	95	23	-
<b>weiblich</b>							
2002	223	52	152	-	19	9	-
2003	218	40	162	-	16	9	-
2004	249	36	193	-	20	16	-
2005	244	43	183	-	18	13	-
2006	290	41	240	-	9	4	-
2007	286	27	252	-	7	4	-
2008	284	27	241	-	16	8	-
2009	251	26	217	-	8	4	-
2010	312	35	271	-	6	4	-
2011	330	24	296	-	10	4	-

1) ohne vorübergehend Abwesende

### 18. Gefangene<sup>1)</sup> jeweils am 31. März 2002 bis 2011 im Untersuchungshaftvollzug nach Altersgruppen

Jahr	Insgesamt	Alter von ... bis unter ... Jahren		
		14 - 18	18 - 21	21 und mehr
<b>Insgesamt</b>				
2002	985	60	130	795
2003	862	35	129	698
2004	738	32	84	622
2005	627	20	72	535
2006	565	25	69	471
2007	496	13	43	440
2008	491	19	60	412
2009	472	9	57	406
2010	406	8	25	373
2011	458	14	43	401
<b>männlich</b>				
2002	933	55	123	755
2003	822	30	122	670
2004	702	29	77	596
2005	584	19	65	500
2006	524	23	61	440
2007	469	12	40	417
2008	464	18	59	387
2009	446	9	53	384
2010	371	7	22	342
2011	434	13	39	382
<b>weiblich</b>				
2002	52	5	7	40
2003	40	5	7	28
2004	36	3	7	26
2005	43	1	7	35
2006	41	2	8	31
2007	27	1	3	23
2008	27	1	1	25
2009	26	-	4	22
2010	35	1	3	31
2011	24	1	4	19

1) ohne vorübergehend Abwesende



**19. Strafgefangene<sup>1)</sup> jeweils am 31. März 2002 bis 2011 nach Art des Vollzugs und Geschlecht**

Jahr	Insgesamt	Jugend- strafe	Freiheitsstrafe			
			zusammen	darunter		
				Ersatz- freiheits- strafe	aus dem Jugend- strafvollzug ausge- nommen	in einer sozialthera- peutischen Anstalt
<b>Insgesamt</b>						
2002	3 283	646	2 637	234	116	43
2003	3 279	604	2 675	242	124	60
2004	3 468	583	2 885	247	153	67
2005	3 509	606	2 903	237	142	91
2006	3 504	543	2 961	290	141	113
2007	3 292	462	2 830	272	131	105
2008	3 042	402	2 640	236	122	90
2009	3 632	380	2 658	279	96	106
2010	2 982	354	2 628	299	94	112
2011	2 991	351	2 640	267	103	99
<b>männlich</b>						
2002	3 131	607	2 524	211	115	43
2003	3 117	576	2 541	218	122	60
2004	3 275	547	2 728	224	150	65
2005	3 326	579	2 747	220	134	86
2006	3 264	488	2 776	264	133	106
2007	3 040	421	2 619	238	125	98
2008	2 801	366	2 435	200	118	85
2009	3 381	355	2 466	251	90	99
2010	2 711	318	2 393	266	90	103
2011	2 695	309	2 386	226	98	94
<b>weiblich</b>						
2002	152	39	113	23	1	-
2003	162	28	134	24	2	-
2004	193	36	157	23	3	2
2005	183	27	156	17	8	5
2006	240	55	185	26	8	7
2007	252	41	211	34	6	7
2008	241	36	205	36	4	5
2009	251	25	192	28	6	7
2010	271	36	235	33	4	9
2011	296	42	254	41	5	5

1) ohne vorübergehend Abwesende

## 20. Deutsche und ausländische Strafgefangene jeweils am 31. März 2002 bis 2011

Jahr	Insgesamt	Deutsche		Ausländer	
		absolut	%	absolut	%
2002	3 413	2 959	86,7	454	13,3
2003	3 340	2 951	88,4	389	11,6
2004	3 537	3 156	89,2	381	10,8
2005	3 573	3 164	88,6	409	11,4
2006	3 606	3 197	88,7	409	11,3
2007	3 388	3 033	89,5	355	10,5
2008	3 102	2 784	89,7	318	10,3
2009	3 090	2 804	90,7	286	9,3
2010	3 031	2 731	90,1	300	9,9
2011	3 048	2 706	88,8	342	11,2

## 21. Vorbestrafte Strafgefangene jeweils am 31. März 2002 bis 2011 nach Häufigkeit der Vorstrafen

Jahr	Insgesamt	Häufigkeit der Vorstrafen			
		einmal vorbestraft		mehrfach vorbestraft	
		absolut	%	absolut	%
2002	2 126	794	37,3	1 332	62,7
2003	2 228	714	32,0	1 514	68,0
2004	2 527	707	28,0	1 820	72,0
2005	2 614	691	26,4	1 923	73,6
2006	2 687	640	23,8	2 047	76,2
2007	2 567	607	23,6	1 960	76,4
2008	2 274	581	25,5	1 693	74,5
2009	2 260	585	25,9	1 675	74,1
2010	2 250	566	25,2	1 684	74,8
2011	2 253	545	24,2	1 708	75,8

## 22. Strafgefangene in den Justizvollzugsanstalten jeweils am 31. März 2002 bis 2011 nach Art des Vollzuges und der Vollzugsdauer

Jahr	Jugendstrafvollzug				Freiheitsstrafvollzug			
	zusammen	davon			zusammen	davon		
		unter 6 Monate	6 Monate bis 1 Jahr	über 1 Jahr		unter 6 Monate	6 Monate bis 1 Jahr	über 1 Jahr
2002	660	32	169	459	2 753	644	655	1 454
2003	617	33	153	431	2 723	655	656	1 412
2004	602	30	156	416	2 935	753	717	1 465
2005	620	34	161	425	2 953	735	674	1 544
2006	568	27	179	362	3 038	808	701	1 529
2007	473	40	151	282	2 915	854	557	1 504
2008	414	33	130	251	2 688	731	562	1 395
2009	414	37	116	261	2 676	770	556	1 350
2010	372	22	104	246	2 659	787	541	1 331
2011	377	25	114	238	2 671	749	579	1 343

### 23. Strafgefangene jeweils am 31. März 2002 bis 2011 nach Art des Strafvollzugs

Jahr	Ins- gesamt	Jugendstrafvollzug				Freiheitsstrafvollzug			
		zu- sammen	und zwar			zu- sammen	und zwar		
			weiblich	Vorbestrafte	Ausländer		weiblich	Vorbestrafte	Ausländer

#### Anzahl

2002	3 413	660	40	231	24	2 753	121	1 895	430
2003	3 340	617	29	227	24	2 723	137	2 001	365
2004	3 537	602	36	221	16	2 935	161	2 306	365
2005	3 573	620	28	237	17	2 953	159	2 377	392
2006	3 606	568	56	212	10	3 038	190	2 475	399
2007	3 388	473	41	179	15	2 915	215	2 388	340
2008	3 102	414	37	162	11	2 688	207	2 112	307
2009	3 090	414	31	147	16	2 676	199	2 113	270
2010	3 031	372	36	149	12	2 659	243	2 101	288
2011	3 048	377	43	149	20	2 671	258	2 104	322

#### Strafgefangene insgesamt in Prozent

2002	100	19,3	1,2	6,8	0,7	80,7	3,5	55,5	12,6
2003	100	18,5	0,9	6,8	0,7	81,5	4,1	59,9	10,9
2004	100	17,0	1,0	6,2	0,5	83,0	4,6	65,2	10,3
2005	100	17,4	0,8	6,6	0,5	82,6	4,4	66,5	11,0
2006	100	15,8	1,6	5,9	0,3	84,2	5,3	68,6	11,1
2007	100	14,0	1,2	5,3	0,4	86,0	6,3	70,5	10,0
2008	100	13,3	1,2	5,2	0,4	86,7	6,7	68,1	9,9
2009	100	13,4	1,0	4,8	0,5	86,6	6,4	68,4	8,7
2010	100	12,3	1,2	4,9	0,4	87,7	8,0	69,3	9,5
2011	100	12,4	1,4	4,9	0,7	87,6	8,5	69,0	10,6

#### je Art des Strafvollzugs in Prozent

2002	x	100	6,1	35,0	3,6	100	4,4	68,8	15,6
2003	x	100	4,7	36,8	3,9	100	5,0	73,5	13,4
2004	x	100	6,0	36,7	2,7	100	5,5	78,6	12,4
2005	x	100	4,5	38,2	2,7	100	5,4	80,5	13,3
2006	x	100	9,9	37,3	1,8	100	6,3	81,5	13,1
2007	x	100	8,7	37,8	3,2	100	7,4	81,9	11,7
2008	x	100	8,9	39,1	2,7	100	7,7	78,6	11,4
2009	x	100	7,5	35,5	3,9	100	7,4	79,0	10,1
2010	x	100	9,7	40,1	3,2	100	9,1	79,0	10,8
2011	x	100	11,4	39,5	5,3	100	9,7	78,8	12,1

## 24. Strafgefangene jeweils am 31. März 2002 bis 2011 nach Personengruppen und Geschlecht

Jahr	Insgesamt	Erwachsene	Heranwachsende	Jugendliche
<b>Insgesamt</b>				
2002	3 413	3 035	310	68
2003	3 340	2 998	289	53
2004	3 537	3 172	317	48
2005	3 573	3 220	307	46
2006	3 606	3 289	275	42
2007	3 388	3 141	217	30
2008	3 102	2 870	205	27
2009	3 090	2 861	205	24
2010	3 031	2 828	180	23
2011	3 048	2 867	153	28
<b>männlich</b>				
2002	3 252	2 900	287	65
2003	3 174	2 848	274	52
2004	3 340	2 999	298	43
2005	3 386	3 049	293	44
2006	3 360	3 077	246	37
2007	3 132	2 911	194	27
2008	2 858	2 646	188	24
2009	2 860	2 647	190	23
2010	2 752	2 566	168	18
2011	2 747	2 594	133	20
<b>weiblich</b>				
2002	161	135	23	3
2003	166	150	15	1
2004	197	173	19	5
2005	187	171	14	2
2006	246	212	29	5
2007	256	230	23	3
2008	244	224	17	3
2009	230	214	15	1
2010	279	262	12	5
2011	301	273	20	8

**25. Strafgefangene je 100 000 Einwohner<sup>1)</sup> der gleichen Personengruppe jeweils am  
31. März 2002 bis 2011 nach Personengruppen und Geschlecht**

Jahr	Insgesamt	Erwachsene	Heranwachsende	Jugendliche
<b>Insgesamt</b>				
2002	87,1	86,4	176,6	29,4
2003	85,4	85,4	166,7	23,3
2004	90,6	90,3	185,9	21,8
2005	91,8	91,7	182,7	21,7
2006	93,2	93,6	163,9	22,7
2007	88,3	89,3	131,6	19,3
2008	81,6	81,7	128,0	21,2
2009	82,1	81,6	135,3	23,4
2010	81,3	80,7	139,1	24,1
2011	82,4	82,0	145,6	29,0
<b>männlich</b>				
2002	172,2	172,9	313,2	54,7
2003	168,2	169,5	303,2	44,5
2004	176,9	177,9	335,3	37,9
2005	179,6	180,6	335,2	40,4
2006	179,1	181,7	282,0	38,8
2007	168,1	171,5	226,7	33,7
2008	154,9	156,0	226,0	36,6
2009	156,4	156,0	241,9	43,5
2010	151,7	151,2	250,8	36,7
2011	152,5	152,8	245,9	40,3
<b>weiblich</b>				
2002	7,9	7,4	27,4	2,7
2003	8,2	8,2	18,1	0,9
2004	9,8	9,5	23,3	4,7
2005	9,3	9,4	17,4	1,9
2006	12,3	11,6	36,0	5,6
2007	13,0	12,6	29,0	4,0
2008	12,5	12,3	22,1	4,8
2009	11,9	11,8	20,6	2,0
2010	14,6	14,5	19,2	10,8
2011	15,9	15,2	39,2	17,0

1) strafmündige Einwohner am 31. Dezember 2010

## 26. Deutsche und ausländische Strafgefangene jeweils am 31. März 2002 bis 2011 nach Art des Vollzugs und Altersgruppen

Jahr	Ins- gesamt	Jugendstrafvollzug				Freiheitsstrafvollzug					
		zu- sam- men	Alter von ... bis unter ... Jahren			zu- sam- men	Alter von ... bis unter ... Jahren				
			14 - 18	18 - 21	21 und mehr		18 - 21	21 - 25	25 - 30	30 - 40	40 und mehr

### Insgesamt

2002	3 413	660	68	299	293	2 753	11	405	689	964	684
2003	3 340	617	53	276	288	2 723	13	406	663	921	720
2004	3 537	602	48	305	249	2 935	12	423	763	955	782
2005	3 573	620	46	286	288	2 953	21	448	814	888	782
2006	3 606	568	42	259	267	3 038	16	407	863	875	877
2007	3 388	473	30	202	241	2 915	15	366	862	822	850
2008	3 102	414	27	192	195	2 688	13	330	730	836	779
2009	3 090	414	24	191	199	2 676	14	323	729	800	810
2010	3 031	372	23	170	179	2 659	10	288	746	859	756
2011	3 048	377	28	134	215	2 671	19	300	713	896	743

### Deutsche

2002	2 959	636	64	292	280	2 323	7	356	555	796	609
2003	2 951	593	52	265	276	2 358	7	360	566	774	651
2004	3 156	586	45	297	244	2 570	7	373	680	797	713
2005	3 164	603	46	276	281	2 561	16	399	716	727	703
2006	3 197	558	42	252	264	2 639	10	372	767	695	795
2007	3 033	458	28	199	231	2 575	13	339	772	665	786
2008	2 784	403	27	185	191	2 381	9	306	664	678	724
2009	2 804	398	23	182	193	2 406	12	296	672	681	745
2010	2 731	360	23	164	173	2 371	8	263	686	741	673
2011	2 706	357	25	126	206	2 349	17	280	651	756	645

### Ausländer

2002	454	24	4	7	13	430	4	49	134	168	75
2003	389	24	1	11	12	365	6	46	97	147	69
2004	381	16	3	8	5	365	5	50	83	158	69
2005	409	17	-	10	7	392	5	49	98	161	79
2006	409	10	-	7	3	399	6	35	96	180	82
2007	355	15	2	3	10	340	2	27	90	157	64
2008	318	11	-	7	4	307	4	24	66	158	55
2009	286	16	1	9	6	270	2	27	57	119	65
2010	300	12	-	6	6	288	2	25	60	118	83
2011	342	20	3	8	9	322	2	20	62	140	98

**27. Deutsche und ausländische Strafgefangene jeweils am 31. März 2002 bis 2011  
nach Art des Vollzugs und Altersgruppen (in Prozent)**

Jahr	Ins- gesamt	Jugendstrafvollzug					Freiheitsstrafvollzug				
		zu- sam- men	Alter von ... bis unter ... Jahren			zu- sam- men	Alter von ... bis unter ... Jahren				
			14 -18	18 -21	21 und mehr		18 -21	21 -25	25 -30	30 -40	40 und mehr

**Insgesamt**

2002	100	19,3	2,0	8,8	8,6	80,7	0,3	11,9	20,2	28,2	20,0
2003	100	18,5	1,6	8,3	8,6	81,5	0,4	12,2	19,9	27,6	21,6
2004	100	17,0	1,4	8,6	7,0	83,0	0,3	12,0	21,6	27,0	22,1
2005	100	17,4	1,3	8,0	8,1	82,6	0,6	12,5	22,8	24,8	21,9
2006	100	15,8	1,2	7,2	7,4	84,2	0,4	11,3	23,9	24,3	24,3
2007	100	14,0	0,9	6,0	7,1	86,0	0,4	10,8	25,4	24,3	25,1
2008	100	13,3	0,9	6,2	6,3	86,7	0,4	10,6	23,5	27,0	25,1
2009	100	13,4	0,8	6,2	6,4	86,6	0,5	10,5	23,6	25,9	26,2
2010	100	12,3	0,8	5,6	5,9	87,7	0,3	9,5	24,6	28,3	24,9
2011	100	12,4	0,9	4,4	7,1	87,6	0,6	9,8	23,4	29,4	24,4

**Deutsche**

2002	100	21,5	2,2	9,9	9,5	78,5	0,2	12,0	18,8	26,9	20,6
2003	100	20,1	1,8	9,0	9,4	79,9	0,2	12,2	19,2	26,2	22,1
2004	100	18,6	1,4	9,4	7,7	81,4	0,2	11,8	21,5	25,3	22,6
2005	100	19,1	1,5	8,7	8,9	80,9	0,5	12,6	22,6	22,9	22,2
2006	100	17,5	1,3	7,9	8,3	82,5	0,3	11,6	24,0	21,7	24,9
2007	100	15,1	0,9	6,6	7,6	84,9	0,4	11,2	25,5	21,9	25,9
2008	100	14,5	1,0	6,6	6,9	85,5	0,3	11,0	23,9	24,4	26,0
2009	100	14,2	0,8	6,5	6,9	85,8	0,4	10,6	24,0	24,3	26,6
2010	100	13,2	0,8	6,0	6,3	86,8	0,3	9,6	25,1	27,1	24,6
2011	100	13,2	0,9	4,7	7,6	86,8	0,6	10,3	24,1	27,9	23,8

**Ausländer**

2002	100	5,3	0,9	1,5	2,9	94,7	0,9	10,8	29,5	37,0	16,5
2003	100	6,2	0,3	2,8	3,1	93,8	1,5	11,8	24,9	37,8	17,7
2004	100	4,2	0,8	2,1	1,3	95,8	1,3	13,1	21,8	41,5	18,1
2005	100	4,2	-	2,4	1,7	95,8	1,2	12,0	23,9	39,4	19,3
2006	100	2,4	-	1,7	0,7	97,6	1,5	8,6	23,5	44,0	20,0
2007	100	4,2	0,6	0,8	2,8	95,8	0,6	7,6	25,4	44,2	18,0
2008	100	3,5	-	2,2	1,3	96,5	1,3	7,5	20,8	49,7	17,3
2009	100	5,6	0,3	3,1	2,1	94,4	0,7	9,4	19,9	41,6	22,7
2010	100	4,0	-	2,0	2,0	96,0	0,7	8,3	20,0	39,3	27,7
2011	100	5,8	0,9	2,3	2,6	94,2	0,6	5,8	18,1	40,9	28,7

**28. Strafgefangene jeweils am 31. März 2002 bis 2011 nach Straftatengruppen und Geschlecht**

Lfd. Nr.	Straftatengruppe	Geschlecht	2002	2003	2004
1	Straftaten gegen den Staat, die öffentliche Ordnung und im Amt (§§ 80-168, 331-357 StGB, außer § 142)	männlich	45	67	47
		weiblich	5	4	5
		insgesamt	50	71	52
2	Straftaten gegen die sexuelle Selbstbestimmung (§§ 174-184f StGB)	männlich	238	214	231
		weiblich	2	-	2
		insgesamt	240	214	233
3	Andere Straftaten gegen die Person, außer im Straßenverkehr (§§ 169-173, 185-241a StGB, außer §§ 222, 229 i. V. m. Verkehrsunfall)	männlich	732	765	810
		weiblich	49	44	50
		insgesamt	781	809	860
4	Diebstahl und Unterschlagung (§§ 242-248c StGB)	männlich	655	689	747
		weiblich	31	33	45
		insgesamt	686	722	792
5	Raub und Erpressung, räuberischer Angriff auf Kraftfahrer (§§ 249-256, 316a StGB)	männlich	441	411	408
		weiblich	22	18	24
		insgesamt	463	429	432
6	Andere Vermögens- und Eigentumsdelikte; Urkundendelikte (§§ 257-305a StGB)	männlich	277	287	373
		weiblich	20	33	46
		insgesamt	297	320	419
7	Gemeingefährliche einschließlich Umwelt-Straftaten (außer im Straßen- verkehr) (§§ 306-330d StGB, außer 315b, 315c, 316, 316a und 323a i. V. m. Verkehrsunfall)	männlich	58	46	43
		weiblich	2	3	2
		insgesamt	60	49	45
8	Straftaten im Straßenverkehr (§§ 142, 315b, 315c, 316, 222, 229, 323a StGB i. V. m. Verkehrsunfall, §§ 21, 22, 22a StVG)	männlich	394	347	315
		weiblich	10	13	6
		insgesamt	404	360	321
9	Straftaten nach anderen Bundes- und Landesgesetzen (außer StGB und StVG) darunter	männlich	412	348	366
		weiblich	20	18	17
		insgesamt	432	366	383
10	Betäubungsmittelgesetz	männlich	183	203	238
		weiblich	7	11	12
		insgesamt	190	214	250
11	Aufenthalts- und Asylverfahrensgesetz	männlich	163	93	85
		weiblich	11	4	2
		insgesamt	174	97	87
12	Straftaten nach ehemaligem DDR-Strafrecht	männlich	15	11	11
		weiblich	2	1	1
		insgesamt	17	12	12
13	<b>Insgesamt</b>	<b>männlich</b>	<b>3 252</b>	<b>3 174</b>	<b>3 340</b>
		<b>weiblich</b>	<b>161</b>	<b>166</b>	<b>197</b>
		<b>insgesamt</b>	<b>3 413</b>	<b>3 340</b>	<b>3 537</b>



2005	2006	2007	2008	2009	2010	2011	Geschlecht	Lfd. Nr.
56	61	62	51	48	54	53	männlich	1
2	10	6	4	7	5	6	weiblich	
58	71	68	55	55	59	59	insgesamt	
267	256	264	235	222	211	212	männlich	2
5	14	10	8	8	2	2	weiblich	
272	270	274	243	230	213	214	insgesamt	
793	811	711	698	685	693	682	männlich	3
49	63	55	46	54	84	72	weiblich	
842	874	766	744	739	777	754	insgesamt	
751	753	698	605	590	547	592	männlich	4
47	46	48	55	48	66	70	weiblich	
798	799	746	660	638	613	662	insgesamt	
442	404	379	378	406	373	377	männlich	5
17	21	24	20	12	18	27	weiblich	
459	425	403	398	418	391	404	insgesamt	
410	446	435	411	426	389	357	männlich	6
44	59	73	71	72	79	90	weiblich	
454	505	508	482	498	468	447	insgesamt	
46	43	43	42	52	45	36	männlich	7
2	2	1	-	1	-	1	weiblich	
48	45	44	42	53	45	37	insgesamt	
249	240	215	161	154	158	120	männlich	8
6	7	6	4	3	6	7	weiblich	
255	247	221	165	157	164	127	insgesamt	
372	346	325	277	277	282	318	männlich	9
15	24	33	36	25	19	26	weiblich	
387	370	358	313	302	301	344	insgesamt	
268	266	258	229	227	235	267	männlich	10
9	21	24	33	21	16	24	weiblich	
277	287	282	262	248	251	291	insgesamt	
67	42	26	22	15	16	9	männlich	11
4	2	3	1	-	1	1	weiblich	
71	44	29	23	15	17	10	insgesamt	
11	10	10	11	9	8	7	männlich	12
1	1	2	1	1	-	-	weiblich	
12	11	12	12	10	8	7	insgesamt	
<b>3 386</b>	<b>3 360</b>	<b>3 132</b>	<b>2 858</b>	<b>2 860</b>	<b>2 752</b>	<b>2 747</b>	<b>männlich</b>	<b>13</b>
<b>187</b>	<b>246</b>	<b>256</b>	<b>244</b>	<b>230</b>	<b>279</b>	<b>301</b>	<b>weiblich</b>	
<b>3 573</b>	<b>3 606</b>	<b>3 388</b>	<b>3 102</b>	<b>3 090</b>	<b>3 031</b>	<b>3 048</b>	<b>insgesamt</b>	

**29. Strafgefangene jeweils am 31. März 2002 bis 2011 nach Straftatengruppen und Geschlecht**  
(in Prozent)

Lfd. Nr.	Straftatengruppe	Geschlecht	2002	2003	2004
1	Straftaten gegen den Staat, die öffentliche Ordnung und im Amt (§§ 80-168, 331-357 StGB, außer § 142)	männlich	1,4	2,1	1,4
		weiblich	3,1	2,4	2,5
		insgesamt	1,5	2,1	1,5
2	Straftaten gegen die sexuelle Selbstbestimmung (§§ 174-184f StGB)	männlich	7,3	6,7	6,9
		weiblich	1,2	-	1,0
		insgesamt	7,0	6,4	6,6
3	Andere Straftaten gegen die Person, außer im Straßenverkehr (§§ 169-173, 185-241a StGB, außer §§ 222, 229 i. V. m. Verkehrsunfall)	männlich	22,5	24,1	24,3
		weiblich	30,4	26,5	25,4
		insgesamt	22,9	24,2	24,3
4	Diebstahl und Unterschlagung (§§ 242-248c StGB)	männlich	20,1	21,7	22,4
		weiblich	19,3	19,9	22,8
		insgesamt	20,1	21,6	22,4
5	Raub und Erpressung, räuberischer Angriff auf Kraftfahrer (§§ 249-256, 316a StGB)	männlich	13,6	12,9	12,2
		weiblich	13,7	10,8	12,2
		insgesamt	13,6	12,8	12,2
6	Andere Vermögens- und Eigentumsdelikte; Urkundendelikte (§§ 257-305a StGB)	männlich	8,5	9,0	11,2
		weiblich	12,4	19,9	23,4
		insgesamt	8,7	9,6	11,8
7	Gemeingefährliche einschließlich Umwelt-Straftaten (außer im Straßen- verkehr) (§§ 306-330d StGB, außer 315b, 315c, 316, 316a und 323a i. V. m. Verkehrsunfall)	männlich	1,8	1,4	1,3
		weiblich	1,2	1,8	1,0
		insgesamt	1,8	1,5	1,3
8	Straftaten im Straßenverkehr (§§ 142, 315b, 315c, 316, 222, 229, 323a StGB i. V. m. Verkehrsunfall, §§ 21, 22, 22a StVG)	männlich	12,1	10,9	9,4
		weiblich	6,2	7,8	3,0
		insgesamt	11,8	10,8	9,1
9	Straftaten nach anderen Bundes- und Landesgesetzen (außer StGB und StVG) darunter	männlich	12,7	11,0	11,0
		weiblich	12,4	10,8	8,6
		insgesamt	12,7	11,0	10,8
10	Betäubungsmittelgesetz	männlich	5,6	6,4	7,1
		weiblich	4,3	6,6	6,1
		insgesamt	5,6	6,4	7,1
11	Aufenthalts- und Asylverfahrensgesetz	männlich	5,0	2,9	2,5
		weiblich	6,8	2,4	1,0
		insgesamt	5,1	2,9	2,5
12	Straftaten nach ehemaligem DDR-Strafrecht	männlich	0,5	0,3	0,3
		weiblich	1,2	0,6	0,5
		insgesamt	0,5	0,4	0,3
13	<b>Insgesamt</b>	<b>männlich</b>	<b>100</b>	<b>100</b>	<b>100</b>
		<b>weiblich</b>	<b>100</b>	<b>100</b>	<b>100</b>
		<b>insgesamt</b>	<b>100</b>	<b>100</b>	<b>100</b>

2005	2006	2007	2008	2009	2010	2011	Geschlecht	Lfd. Nr.
1,7	1,8	2,0	1,8	1,7	2,0	1,9	männlich	1
1,1	4,1	2,3	1,6	3,0	1,8	2,0	weiblich	
1,6	2,0	2,0	1,8	1,8	1,9	1,9	insgesamt	
7,9	7,6	8,4	8,2	7,8	7,7	7,7	männlich	2
2,7	5,7	3,9	3,3	3,5	0,7	0,7	weiblich	
7,6	7,5	8,1	7,8	7,4	7,0	7,0	insgesamt	
23,4	24,1	22,7	24,4	24,0	25,2	24,8	männlich	3
26,2	25,6	21,5	18,9	23,5	30,1	23,9	weiblich	
23,6	24,2	22,6	24,0	23,9	25,6	24,7	insgesamt	
22,2	22,4	22,3	21,2	20,6	19,9	21,6	männlich	4
25,1	18,7	18,8	22,5	20,9	23,7	23,3	weiblich	
22,3	22,2	22,0	21,3	20,6	20,2	21,7	insgesamt	
13,0	12,0	12,1	13,2	14,2	13,6	13,7	männlich	5
9,1	8,5	9,4	8,2	5,2	6,5	9,0	weiblich	
12,8	11,8	11,9	12,8	13,5	12,9	13,3	insgesamt	
12,1	13,3	13,9	14,4	14,9	14,1	13,0	männlich	6
23,5	24,0	28,5	29,1	31,3	28,3	29,9	weiblich	
12,7	14,0	15,0	15,5	16,1	15,4	14,7	insgesamt	
1,4	1,3	1,4	1,5	1,8	1,6	1,3	männlich	7
1,1	0,8	0,4	-	0,4	-	0,3	weiblich	
1,3	1,2	1,3	1,4	1,7	1,5	1,2	insgesamt	
7,4	7,1	6,9	5,6	5,4	5,7	4,4	männlich	8
3,2	2,8	2,3	1,6	1,3	2,2	2,3	weiblich	
7,1	6,8	6,5	5,3	5,1	5,4	4,2	insgesamt	
11,0	10,3	10,4	9,7	9,7	10,2	11,6	männlich	9
8,0	9,8	12,9	14,8	10,9	6,8	8,6	weiblich	
10,8	10,3	10,6	10,1	9,8	9,9	11,3	insgesamt	
7,9	7,9	8,2	8,0	7,9	8,5	9,7	männlich	10
4,8	8,5	9,4	13,5	9,1	5,7	8,0	weiblich	
7,8	8,0	8,3	8,4	8,0	8,3	9,5	insgesamt	
2,0	1,3	0,8	0,8	0,5	0,6	0,3	männlich	11
2,1	0,8	1,2	0,4	-	0,4	0,3	weiblich	
2,0	1,2	0,9	0,7	0,5	0,6	0,3	insgesamt	
0,3	0,3	0,3	0,4	0,3	0,3	0,3	männlich	12
0,5	0,4	0,8	0,4	0,4	-	-	weiblich	
0,3	0,3	0,4	0,4	0,3	0,3	0,2	insgesamt	
<b>100</b>	<b>100</b>	<b>100</b>	<b>100</b>	<b>100</b>	<b>100</b>	<b>100</b>	<b>männlich</b>	<b>13</b>
<b>100</b>	<b>100</b>	<b>100</b>	<b>100</b>	<b>100</b>	<b>100</b>	<b>100</b>	<b>weiblich</b>	
<b>100</b>	<b>100</b>	<b>100</b>	<b>100</b>	<b>100</b>	<b>100</b>	<b>100</b>	<b>insgesamt</b>	

### 30. Ausländische Strafgefangene jeweils am 31. März 2002 bis 2011 nach Straftatengruppen und Geschlecht

Lfd. Nr.	Straftatengruppe	Geschlecht	2002	2003	2004
1	Straftaten gegen den Staat, die öffentliche Ordnung und im Amt (§§ 80-168, 331-357 StGB, außer § 142)	männlich	2	4	2
		weiblich	-	-	-
		insgesamt	2	4	2
2	Straftaten gegen die sexuelle Selbstbestimmung (§§ 174-184f StGB)	männlich	10	13	14
		weiblich	-	-	-
		insgesamt	10	13	14
3	Andere Straftaten gegen die Person, außer im Straßenverkehr (§§ 169-173, 185-241a StGB, außer §§ 222, 229 i. V. m. Verkehrsunfall)	männlich	57	52	60
		weiblich	-	-	1
		insgesamt	57	52	61
4	Diebstahl und Unterschlagung (§§ 242-248c StGB)	männlich	63	70	74
		weiblich	1	2	7
		insgesamt	64	72	81
5	Raub und Erpressung, räuberischer Angriff auf Kraftfahrer (§§ 249-256, 316a StGB)	männlich	37	33	31
		weiblich	-	-	1
		insgesamt	37	33	32
6	Andere Vermögens- und Eigentumsdelikte; Urkundendelikte (§§ 257-305a StGB)	männlich	22	25	25
		weiblich	-	-	3
		insgesamt	22	25	28
7	Gemeingefährliche einschließlich Umwelt-Straftaten (außer im Straßen- verkehr) (§§ 306-330d StGB, außer 315b, 315c, 316, 316a und 323a i. V. m. Verkehrsunfall)	männlich	3	-	1
		weiblich	-	-	-
		insgesamt	3	-	1
8	Straftaten im Straßenverkehr (§§ 142, 315b, 315c, 316, 222, 229, 323a StGB i. V. m. Verkehrsunfall, §§ 21, 22, 22a StVG)	männlich	14	17	6
		weiblich	-	-	-
		insgesamt	14	17	6
9	Straftaten nach anderen Bundes- und Landesgesetzen (außer StGB und StVG) darunter	männlich	235	167	151
		weiblich	10	6	5
		insgesamt	245	173	156
10	Betäubungsmittelgesetz	männlich	64	72	75
		weiblich	-	1	2
		insgesamt	64	73	77
11	Aufenthalts- und Asylverfahrensgesetz	männlich	144	76	66
		weiblich	9	4	2
		insgesamt	153	80	68
12	<b>Insgesamt</b>	<b>männlich</b>	<b>443</b>	<b>381</b>	<b>364</b>
		<b>weiblich</b>	<b>11</b>	<b>8</b>	<b>17</b>
		<b>insgesamt</b>	<b>454</b>	<b>389</b>	<b>381</b>

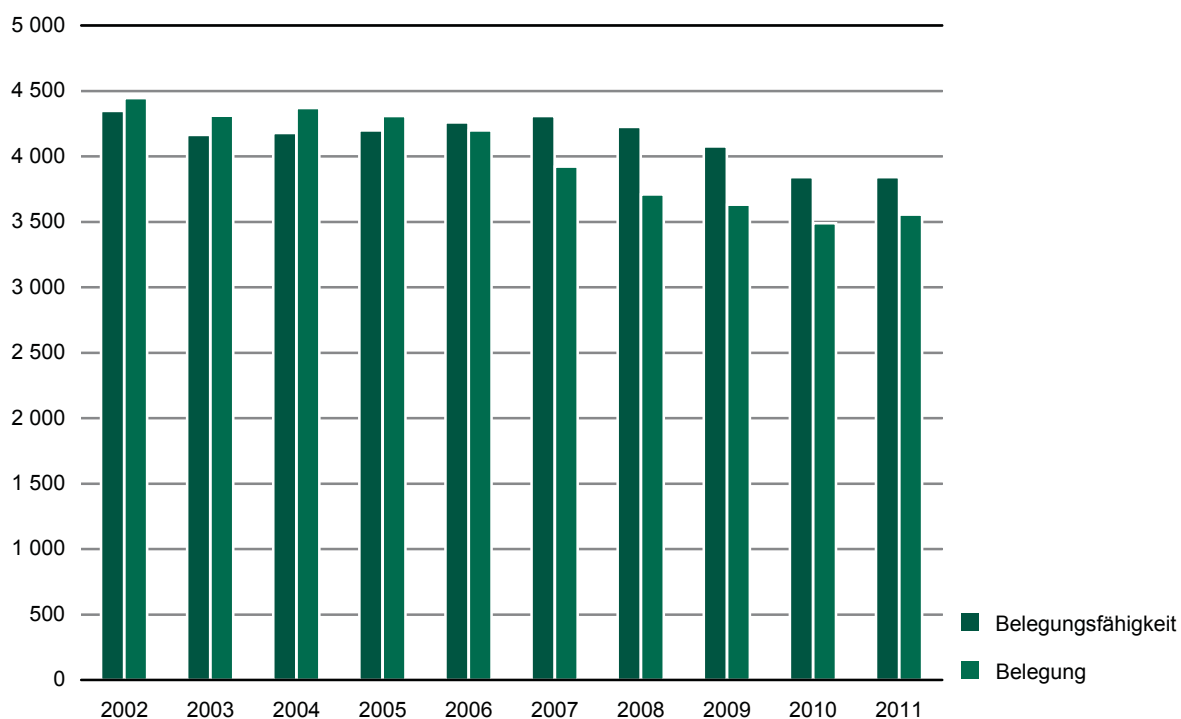
2005	2006	2007	2008	2009	2010	2011	Geschlecht	Lfd. Nr.
7	8	2	5	2	3	8	männlich	
-	-	-	-	-	-	-	weiblich	
7	8	2	5	2	3	8	insgesamt	1
23	19	13	11	11	10	15	männlich	
1	-	-	-	-	-	-	weiblich	
24	19	13	11	11	10	15	insgesamt	2
64	71	70	56	58	55	65	männlich	
1	-	1	2	-	3	3	weiblich	
65	71	71	58	58	58	68	insgesamt	3
75	75	83	72	71	82	90	männlich	
6	3	3	4	3	7	6	weiblich	
81	78	86	76	74	89	96	insgesamt	4
36	41	38	41	33	26	30	männlich	
-	-	-	-	1	-	-	weiblich	
36	41	38	41	34	26	30	insgesamt	5
21	29	15	16	22	17	23	männlich	
-	-	1	1	-	1	-	weiblich	
21	29	16	17	22	18	23	insgesamt	6
3	4	4	5	2	1	1	männlich	
-	-	-	-	-	-	-	weiblich	
3	4	4	5	2	1	1	insgesamt	7
9	11	7	4	-	10	4	männlich	
-	-	-	-	-	-	-	weiblich	
9	11	7	4	-	10	4	insgesamt	8
159	139	107	95	80	83	92	männlich	
4	9	11	6	3	2	5	weiblich	
163	148	118	101	83	85	97	insgesamt	9
89	94	78	75	66	65	78	männlich	
1	7	7	6	1	-	5	weiblich	
90	101	85	81	67	65	83	insgesamt	10
58	38	21	17	11	13	9	männlich	
3	2	2	-	-	-	-	weiblich	
61	40	23	17	11	13	9	insgesamt	11
<b>397</b>	<b>397</b>	<b>339</b>	<b>305</b>	<b>279</b>	<b>287</b>	<b>328</b>	<b>männlich</b>	
<b>12</b>	<b>12</b>	<b>16</b>	<b>13</b>	<b>7</b>	<b>13</b>	<b>14</b>	<b>weiblich</b>	
<b>409</b>	<b>409</b>	<b>355</b>	<b>318</b>	<b>286</b>	<b>300</b>	<b>342</b>	<b>insgesamt</b>	<b>12</b>

### 31. Ausländische Strafgefangene jeweils am 31. März 2002 bis 2011 nach Straftatengruppen und Geschlecht (in Prozent)

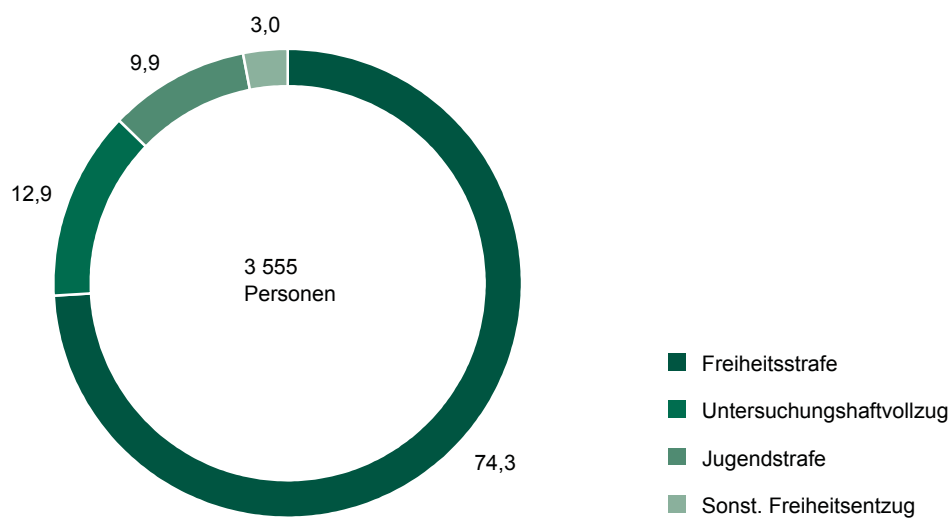
Lfd. Nr.	Straftatengruppe	Geschlecht	2002	2003	2004
1	Straftaten gegen den Staat, die öffentliche Ordnung und im Amt (§§ 80-168, 331-357 StGB, außer § 142)	männlich	0,5	1,0	0,5
		weiblich	-	-	-
		insgesamt	0,4	1,0	0,5
2	Straftaten gegen die sexuelle Selbstbestimmung (§§ 174-184f StGB)	männlich	2,3	3,4	3,8
		weiblich	-	-	-
		insgesamt	2,2	3,3	3,7
3	Andere Straftaten gegen die Person, außer im Straßenverkehr (§§ 169-173, 185-241a StGB, außer §§ 222, 229 i. V. m. Verkehrsunfall)	männlich	12,9	13,6	16,5
		weiblich	-	-	5,9
		insgesamt	12,6	13,4	16,0
4	Diebstahl und Unterschlagung (§§ 242-248c StGB)	männlich	14,2	18,4	20,3
		weiblich	9,1	25,0	41,2
		insgesamt	14,1	18,5	21,3
5	Raub und Erpressung, räuberischer Angriff auf Kraftfahrer (§§ 249-256, 316a StGB)	männlich	8,4	8,7	8,5
		weiblich	-	-	5,9
		insgesamt	8,1	8,5	8,4
6	Andere Vermögens- und Eigentumsdelikte; Urkundendelikte (§§ 257-305a StGB)	männlich	5,0	6,6	6,9
		weiblich	-	-	17,6
		insgesamt	4,8	6,4	7,3
7	Gemeingefährliche einschließlich Umwelt-Straftaten (außer im Straßen- verkehr) (§§ 306-330d StGB, außer 315b, 315c, 316, 316a und 323a i.V.m. Verkehrsunfall)	männlich	0,7	-	0,3
		weiblich	-	-	-
		insgesamt	0,7	-	0,3
8	Straftaten im Straßenverkehr (§§ 142, 315b, 315c, 316, 222, 229, 323a StGB i. V. m. Verkehrsunfall, §§ 21, 22, 22a StVG)	männlich	3,2	4,5	1,6
		weiblich	-	-	-
		insgesamt	3,1	4,4	1,6
9	Straftaten nach anderen Bundes- und Landesgesetzen (außer StGB und StVG) darunter	männlich	53,0	43,8	41,5
		weiblich	90,9	75,0	29,4
		insgesamt	54,0	44,5	40,9
10	Betäubungsmittelgesetz	männlich	14,4	18,9	20,6
		weiblich	-	12,5	11,8
		insgesamt	14,1	18,8	20,2
11	Aufenthalts- und Asylverfahrensgesetz	männlich	32,5	19,9	18,1
		weiblich	81,8	50,0	11,8
		insgesamt	33,7	20,6	17,8
12	<b>Insgesamt</b>	<b>männlich</b>	<b>100</b>	<b>100</b>	<b>100</b>
		<b>weiblich</b>	<b>100</b>	<b>100</b>	<b>100</b>
		<b>insgesamt</b>	<b>100</b>	<b>100</b>	<b>100</b>

2005	2006	2007	2008	2009	2010	2011	Geschlecht	Lfd. Nr.
1,8	2,0	0,6	1,6	0,7	1,0	2,4	männlich	1
-	-	-	-	-	-	-	weiblich	
1,7	2,0	0,6	1,6	0,7	1,0	2,3	insgesamt	
5,8	4,8	3,8	3,6	3,9	3,5	4,6	männlich	2
8,3	-	-	-	-	-	-	weiblich	
5,9	4,6	3,7	3,5	3,8	3,3	4,4	insgesamt	
16,1	17,9	20,6	18,4	20,8	19,2	19,8	männlich	3
8,3	-	6,3	15,4	-	23,1	21,4	weiblich	
15,9	17,4	20,0	18,2	20,3	19,3	19,9	insgesamt	
18,9	18,9	24,5	23,6	25,4	28,6	27,4	männlich	4
50,0	25,0	18,8	30,8	42,9	53,8	42,9	weiblich	
19,8	19,1	24,2	23,9	25,9	29,7	28,1	insgesamt	
9,1	10,3	11,2	13,4	11,8	9,1	9,1	männlich	5
-	-	-	-	14,3	-	-	weiblich	
8,8	10,0	10,7	12,9	11,9	8,7	8,8	insgesamt	
5,3	7,3	4,4	5,2	7,9	5,9	7,0	männlich	6
-	-	6,3	7,7	-	7,7	-	weiblich	
5,1	7,1	4,5	5,3	7,7	6,0	6,7	insgesamt	
0,8	1,0	1,2	1,6	0,7	0,3	0,3	männlich	7
-	-	-	-	-	-	-	weiblich	
0,7	1,0	1,1	1,6	0,7	0,3	0,3	insgesamt	
2,3	2,8	2,1	1,3	-	3,5	1,2	männlich	8
-	-	-	-	-	-	-	weiblich	
2,2	2,7	2,0	1,3	-	3,3	1,2	insgesamt	
40,1	35,0	31,6	31,1	28,7	28,9	28,0	männlich	9
33,3	75,0	68,8	46,2	42,9	15,4	35,7	weiblich	
39,9	36,2	33,2	31,8	29,0	28,3	28,4	insgesamt	
22,4	23,7	23,0	24,6	23,7	22,6	23,8	männlich	10
8,3	58,3	43,8	46,2	14,3	-	35,7	weiblich	
22,0	24,7	23,9	25,5	23,4	21,7	24,3	insgesamt	
14,6	9,6	6,2	5,6	3,9	4,5	2,7	männlich	11
25,0	16,7	12,5	-	-	-	-	weiblich	
14,9	9,8	6,5	5,3	3,8	4,3	2,6	insgesamt	
<b>100</b>	<b>100</b>	<b>100</b>	<b>100</b>	<b>100</b>	<b>100</b>	<b>100</b>	<b>männlich</b>	<b>12</b>
<b>100</b>	<b>100</b>	<b>100</b>	<b>100</b>	<b>100</b>	<b>100</b>	<b>100</b>	<b>weiblich</b>	
<b>100</b>	<b>100</b>	<b>100</b>	<b>100</b>	<b>100</b>	<b>100</b>	<b>100</b>	<b>insgesamt</b>	

**Abb. 1 Belegungsfähigkeit und Belegung der Justizvollzugsanstalten jeweils am 31. März 2002 bis 2011**

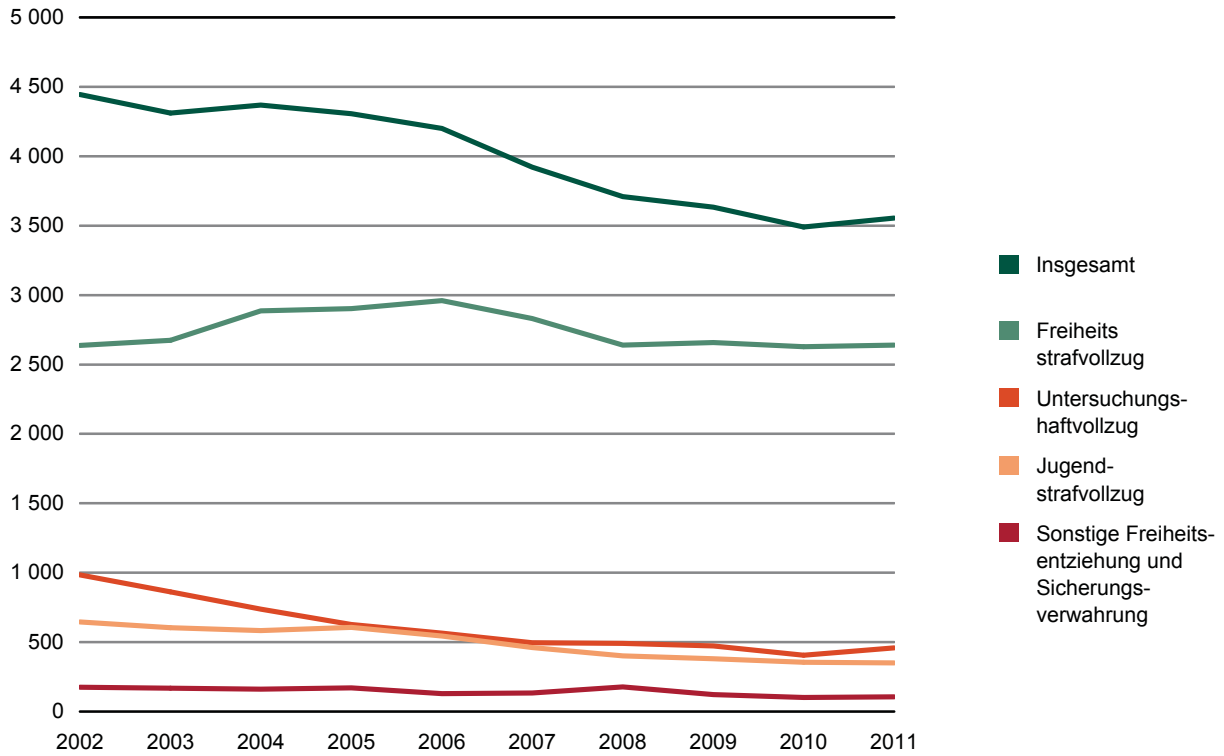


**Abb. 2 Gefangene und Sicherungsverwahrte in den Justizvollzugsanstalten am 31. März 2011 nach Art des Vollzugs**  
in Prozent





**Abb. 3 Gefangene und Sicherungsverwahrte in den Justizvollzugsanstalten jeweils am 31. März 2002 bis 2011 nach Art des Vollzuges**



in Prozent

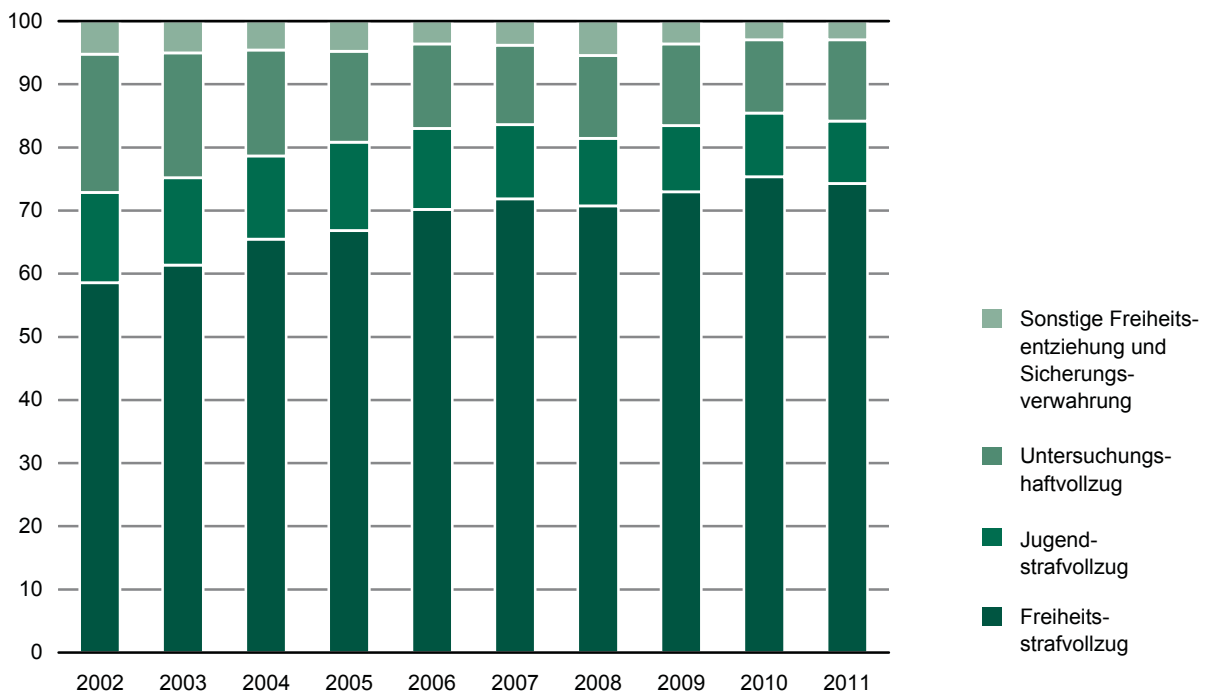
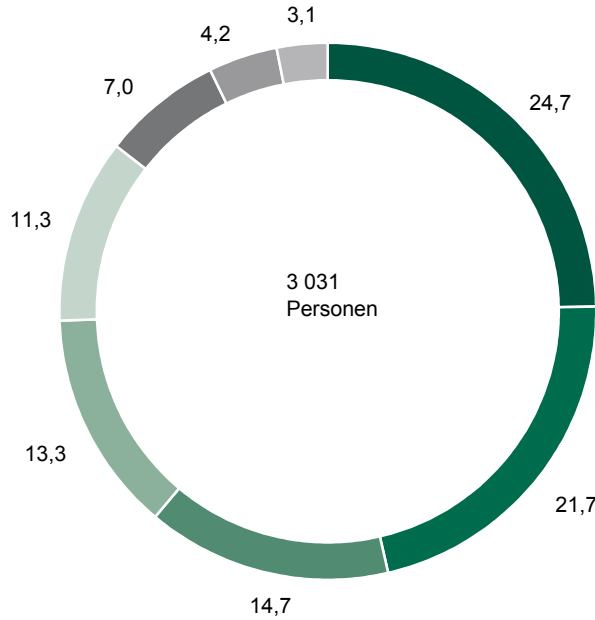


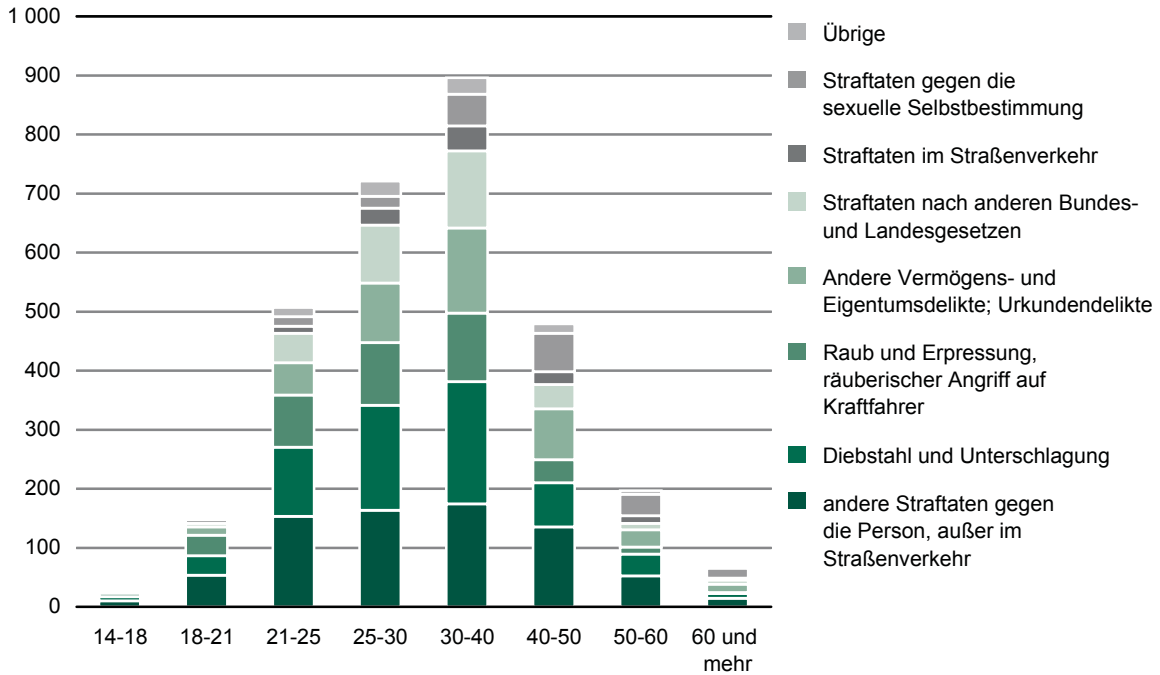
Abb. 4 Strafgefangene am 31. März 2011

nach Straftatengruppen  
in Prozent

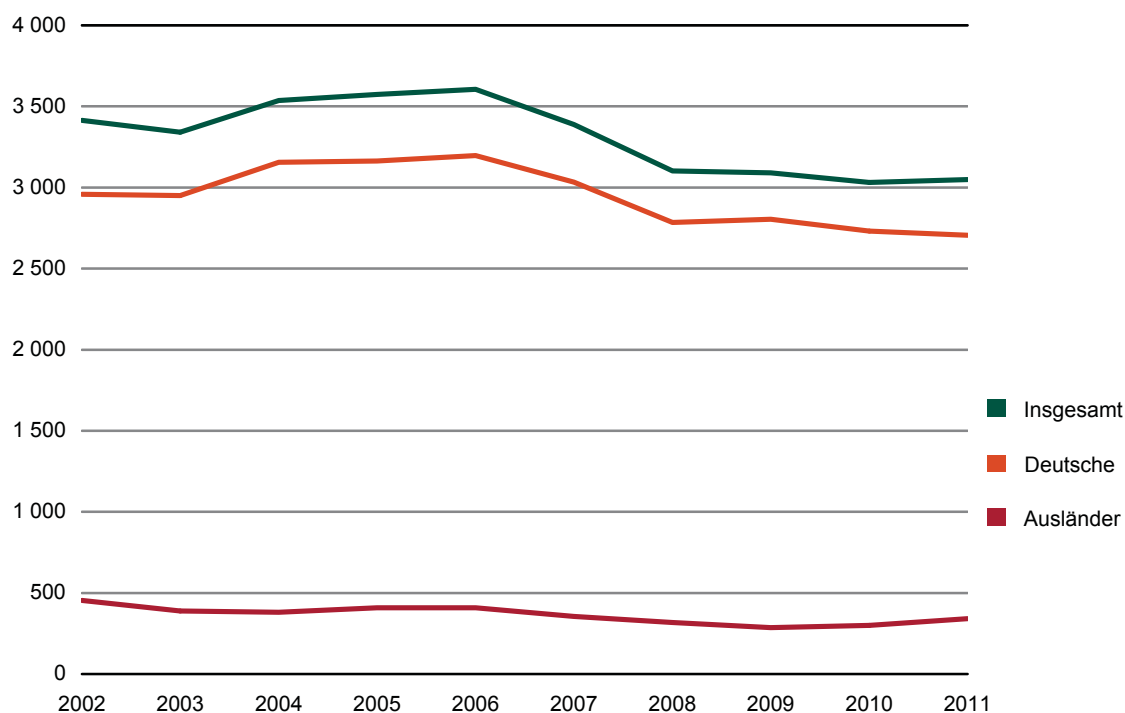


- andere Straftaten gegen die Person, außer im Straßenverkehr
- Diebstahl und Unterschlagung
- Andere Vermögens- und Eigentumsdelikte; Urkundendelikte
- Raub und Erpressung, räuberischer Angriff auf Kraftfahrer
- Straftaten nach anderen Bundes- und Landesgesetzen
- Straftaten gegen die sexuelle Selbstbestimmung
- Straftaten im Straßenverkehr
- Übrige

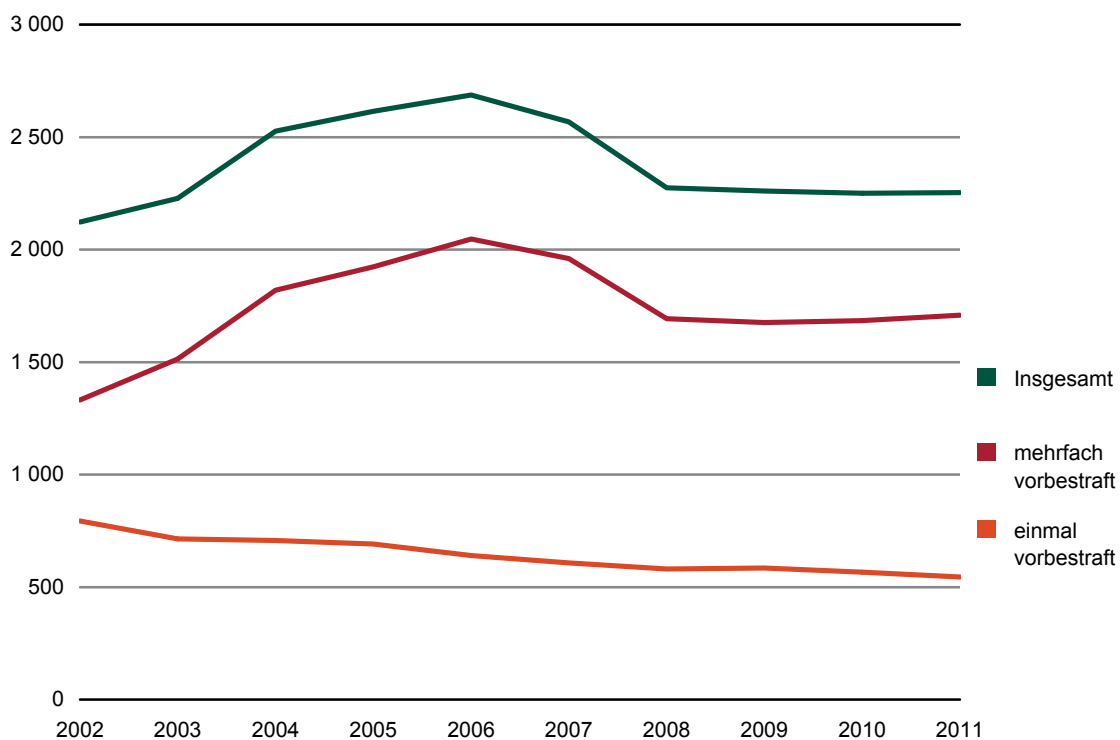
nach Straftaten- und Altersgruppen



**Abb. 5 Deutsche und ausländische Strafgefängene jeweils am 31. März 2002 bis 2011**



**Abb. 6 Vorbestrafte Strafgefängene jeweils am 31. März 2002 bis 2011 nach Häufigkeit der Vorstrafen**





## Neuerscheinungen des Statistischen Landesamtes des Freistaates Sachsen

Kennziffer	Titel/Kurztitel	Stand Periodizität
A I 2	Bevölkerungsentwicklung im Freistaat Sachsen nach Gemeinden	2/2010 - hj
A I 3	Bevölkerungsstand des Freistaates Sachsen nach Alter und Geschlecht	2010 - j
A II 3	Eheschließungen, Geborene und Gestorbene im Freistaat Sachsen	2010 - j
A III 2	Räumliche Bevölkerungsbewegung im Freistaat Sachsen	2/2010 - hj
A IV 3	Gestorbene nach Todesursachen im Freistaat Sachsen	2010 - j
A IV 10	Selbsttötungen im Freistaat Sachsen	2010 - j
B II 5	Auszubildende im Freistaat Sachsen (Ergebnisse der Berufsbildungsstatistik)	2010 - j
E II 6	Branchenreport Baugewerbe im Freistaat Sachsen – Tabellenband 1991 bis 2010	2010 - j
G IV 6	Branchenreport Tourismus im Freistaat Sachsen – Tabellenband 1992 bis 2010	2010 - j
H I 3	Straßenverkehrsunfälle im Freistaat Sachsen	2010 - j
H I 5	Straßenverkehrsunfälle von Jugendlichen und jungen Erwachsenen im Alter von 15 bis unter 25 Jahren im Freistaat Sachsen	2010 - j
K V 6	Kinder- und Jugendhilfe im Freistaat Sachsen – Vorläufige Schutzmaßnahmen	2010 - j
P I 4	Bruttoinlandsprodukt und Bruttowertschöpfung im Freistaat Sachsen nach Kreisfreien Städten und Landkreisen	2009 - j

### Monatlich erscheinen:

C III 2	Schlachtungen, Milchanlieferung und Geflügelhaltung im Freistaat Sachsen	06/11 - m
E I 1	Bergbau und Verarbeitendes Gewerbe im Freistaat Sachsen	06/11 - m
E II 1	Baugewerbe im Freistaat Sachsen (Bauhauptgewerbe)	06/11 - m
G I 1, G IV 3	Binnenhandel und Gastgewerbe im Freistaat Sachsen	06/11 - m
G IV 1	Beherbergungsgewerbe im Freistaat Sachsen	06/11 - m
H I 1	Straßenverkehrsunfälle im Freistaat Sachsen	05/11 - m
M I 2	Verbraucherpreisindex im Freistaat Sachsen	07/11 - m

### Vierteljährlich erscheinen:

A I 1	Bevölkerungsstand des Freistaates Sachsen nach Kreisfreien Städten und Landkreisen	4/10 - vj
A II 1	Eheschließungen, Geborene und Gestorbene im Freistaat Sachsen	4/10 - vj
A III 1	Räumliche Bevölkerungsbewegung im Freistaat Sachsen	4/10 - vj
D I 1	Gewerbeanmeldungen und -abmeldungen im Freistaat Sachsen	4/10 - vj
D III 1	Insolvenzverfahren im Freistaat Sachsen	1/11 - vj
E III 1	Baugewerbe im Freistaat Sachsen (Ausbaugewerbe)	1/11 - vj
E IV 1	Ausgewählte Daten zur Energiewirtschaft im Freistaat Sachsen	4/10 - vj
F II 1	Baugenehmigungen im Freistaat Sachsen	1/11 - vj
G III 1	Außenhandel des Freistaates Sachsen	1/11 - vj
L II 2	Einnahmen und Ausgaben der öffentlichen Kommunalhaushalte des Freistaates Sachsen	2/11 - vj
M I 4	Preisindizes für Bauwerke im Freistaat Sachsen	2/11 - vj
N I 6	Verdienste und Arbeitszeiten im Produzierenden Gewerbe und im Dienstleistungsbereich im Freistaat Sachsen	1/11 - vj
Z I 1	Konjunkturbericht für den Freistaat Sachsen	1/11 - vj

Abkürzungen	m	monatlich	hj	halbjährlich	2j	alle 2 Jahre	4/09	Quartal	fw	fallweise
	vj	vierteljährlich	j	jährlich	3j	alle 3 Jahre	10/09	Monat		

**Herausgeber:**

Statistisches Landesamt des Freistaates Sachsen

**Redaktion:**

Statistisches Landesamt des Freistaates Sachsen

**Gestaltung und Satz:**

Statistisches Landesamt des Freistaates Sachsen

**Druck:**

Staatsbetrieb Sächsische Informatik Dienste

**Redaktionsschluss:**

Oktober 2011

**Bezug:**

Diese Druckschrift kann bezogen werden bei:

Statistisches Landesamt des Freistaates Sachsen

Hausanschrift: Macherstraße 63, 01917 Kamenz

Postanschrift: Postfach 11 05, 01911 Kamenz

Telefon: +49 3578 33-1424

Telefax: +49 3578 33-1499

E-Mail: [vertrieb@statistik.sachsen.de](mailto:vertrieb@statistik.sachsen.de)

[www.statistik.sachsen.de/shop](http://www.statistik.sachsen.de/shop)

**Verteilerhinweis**

Diese Informationsschrift wird von der Sächsischen Staatsregierung im Rahmen ihrer verfassungsmäßigen Verpflichtung zur Information der Öffentlichkeit herausgegeben. Sie darf weder von Parteien noch von deren Kandidaten oder Helfern im Zeitraum von sechs Monaten vor einer Wahl zum Zwecke der Wahlwerbung verwendet werden. Dies gilt für alle Wahlen.

Missbräuchlich ist insbesondere die Verteilung auf Wahlveranstaltungen, an Informationsständen der Parteien sowie das Einlegen, Aufdrucken oder Aufkleben parteipolitischer Informationen oder Werbemittel. Untersagt ist auch die Weitergabe an Dritte zur Verwendung bei der Wahlwerbung.

Auch ohne zeitlichen Bezug zu einer bevorstehenden Wahl darf die vorliegende Druckschrift nicht so verwendet werden, dass dies als Parteinahme des Herausgebers zu Gunsten einzelner politischer Gruppen verstanden werden könnte.

Diese Beschränkungen gelten unabhängig vom Vertriebsweg, also unabhängig davon, auf welchem Wege und in welcher Anzahl diese Informationsschrift dem Empfänger zugegangen ist. Erlaubt ist jedoch den Parteien, diese Informationsschrift zur Unterrichtung ihrer Mitglieder zu verwenden.

**Copyright**

Statistisches Landesamt des Freistaates Sachsen, Kamenz, 2011

Vervielfältigung und Verbreitung, auch auszugsweise, mit Quellenangabe gestattet.

ISSN 1435-8689