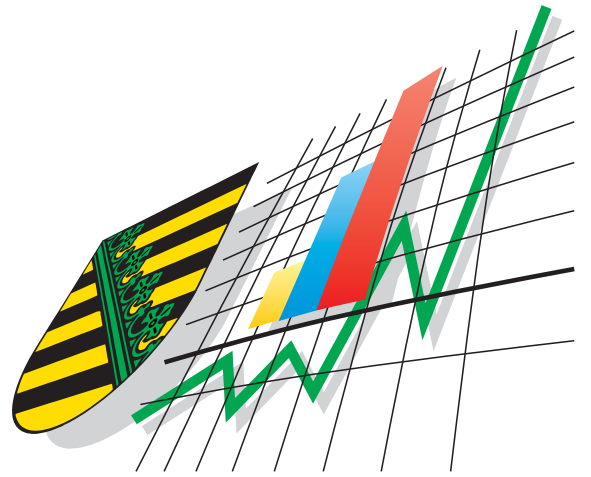


Statistisches Landesamt
des Freistaates
Sachsen



Statistische Berichte

Strafvollzug im Freistaat Sachsen

2008

Zeichenerklärung

-	Nichts vorhanden (genau Null)	x	Tabellenfach gesperrt, weil Aussage nicht sinnvoll
0	Weniger als die Hälfte von 1 in der letzten besetzten Stelle, jedoch mehr als nichts	()	Aussagewert ist eingeschränkt
...	Angabe fällt später an	p	vorläufige Zahl
/	Zahlenwert nicht sicher genug	r	berichtigte Zahl
.	Zahlenwert unbekannt oder geheim zu halten	s	geschätzte Zahl

Herausgeber:

Statistisches Landesamt des Freistaates Sachsen

Macherstraße 63
01917 Kamenz

Postfach 11 05
01911 Kamenz

Telefon

Vermittlung 03578 33-0

Präsidentin/Sekretariat -1900

Telefax -1999

Auskunft -1913, -1914

Telefax -1921

Bibliothek -4352

Telefax -1598

Vertrieb -4316

Internet

www.statistik.sachsen.de

E-Mail

info@statistik.sachsen.de

Kein Zugang für elektronisch signierte sowie verschlüsselte Dokumente

Inhalt

	Seite
Vorbemerkungen	3
Erläuterungen	4
Ergebnisdarstellung	7
Tabellen	
1. Belegungsfähigkeit, Belegung und Auslastung der Justizvollzugsanstalten am 31. März 2008	9
2. Gefangene und Sicherungsverwahrte im geschlossenen und offenen Vollzug in den Justizvollzugsanstalten am 31. März 2008 nach Geschlecht	10
3. Zugänge und Abgänge 2007 und I. Quartal 2008	11
4. Gefangene, Sicherungsverwahrte und vorübergehend Abwesende der Justizvollzugsanstalten am 31. März 2008 nach Art des Vollzugs	12
5. Gefangene in Untersuchungshaft am 31. März 2008 nach Alter und Geschlecht	13
6. Gefangene mit sonstiger Freiheitsentziehung am 31. März 2008 nach Art der Freiheitsentziehung und Geschlecht	14
7. Strafgefangene am 31. März 2008 nach Art des Vollzugs und Geschlecht	15
8. Strafgefangene am 31. März 2008 nach Straftatengruppen, Geschlecht und Personengruppen	16
9. Strafgefangene je 100 000 Einwohner der gleichen Personengruppe am 31. März 2008 nach Straftatengruppen, Geschlecht und Personengruppen	17
10. Strafgefangene am 31. März 2008 nach Straftatengruppen, Art des Strafvollzugs, Geschlecht und Altersgruppen	18
11. Ausländische Strafgefangene am 31. März 2008 nach Straftatengruppen, Art des Strafvollzugs und Altersgruppen	20
12. Strafgefangene am 31. März 2008 nach Straftaten bzw. Straftatengruppen, Art des Strafvollzugs und Altersgruppen	22
13. Strafgefangene am 31. März 2008 nach demographischen Merkmalen, Art des Strafvollzugs und Altersgruppen	50
14. Strafgefangene am 31. März 2008 nach Altersgruppen und Dauer des voraussichtlichen Vollzugs	51
15. Vorbestrafte im Strafvollzug am 31. März 2008 nach Art und Häufigkeit der Vorstrafen, Art des Strafvollzugs und Altersgruppen	52
16. Strafgefangene im geschlossenen und offenen Vollzug am 31. März 2008 nach Art des Strafvollzugs, Altersgruppen und Geschlecht	53
17. Belegungsfähigkeit, Belegung und Auslastung der Justizvollzugsanstalten jeweils am 31. März 1999 bis 2008 nach Geschlecht	54
18. Gefangene und Sicherungsverwahrte jeweils am 31. März 1999 bis 2008 nach Art des Vollzugs und Geschlecht	55
19. Gefangene jeweils am 31. März 1999 bis 2008 im Untersuchungshaftvollzug nach Altersgruppen	56

	Seite
20. Strafgefangene jeweils am 31. März 1999 bis 2008 nach Art des Vollzugs und Geschlecht	57
21. Deutsche und ausländische Strafgefangene jeweils am 31. März 1999 bis 2008	58
22. Vorbestrafte Strafgefangene jeweils am 31. März 1999 bis 2008 nach Häufigkeit der Vorstrafen	58
23. Strafgefangene in den Justizvollzugsanstalten jeweils am 31. März 1999 bis 2008 nach Art des Vollzuges und der Vollzugsdauer	58
24. Strafgefangene jeweils am 31. März 1999 bis 2008 nach Art des Strafvollzugs	59
25. Strafgefangene jeweils am 31. März 1999 bis 2008 nach Personengruppen und Geschlecht	60
26. Strafgefangene je 100 000 Einwohner der gleichen Personengruppe jeweils am 31. März 1999 bis 2008 nach Personengruppen und Geschlecht	61
27. Deutsche und ausländische Strafgefangene jeweils am 31. März 1999 bis 2008 nach Art des Vollzugs und Altersgruppen	62
28. Deutsche und ausländische Strafgefangene jeweils am 31. März 1999 bis 2008 nach Art des Vollzugs und Altersgruppen (in Prozent)	63
29. Strafgefangene jeweils am 31. März 1999 bis 2008 nach Straftatengruppen und Geschlecht	64
30. Strafgefangene jeweils am 31. März 1999 bis 2008 nach Straftatengruppen und Geschlecht (in Prozent)	66
31. Ausländische Strafgefangene jeweils am 31. März 1999 bis 2008 nach Straftatengruppen und Geschlecht	68
32. Ausländische Strafgefangene jeweils am 31. März 1999 bis 2008 nach Straftatengruppen und Geschlecht (in Prozent)	70

Abbildungen

Abb. 1 Belegungsfähigkeit und Belegung der Justizvollzugsanstalten jeweils am 31. März 1999 bis 2008	72
Abb. 2 Gefangene und Sicherungsverwahrte in den Justizvollzugsanstalten am 31. März 2008 nach Art des Vollzugs und Vollzugsdauer (in Prozent)	72
Abb. 3 Gefangene und Sicherungsverwahrte in den Justizvollzugsanstalten jeweils am 31. März 1999 bis 2008 nach Art des Vollzuges	73
Abb. 4 Strafgefangene am 31. März 2008	74
Abb. 5 Deutsche und ausländische Strafgefangene jeweils am 31. März 1999 bis 2008	75
Abb. 6 Vorbestrafte Strafgefangene jeweils am 31. März 1999 bis 2008 nach Häufigkeit der Vorstrafen	75

Vorbemerkungen

Die bundeseinheitlich durchgeführte Justizvollzugsstatistik ist eine koordinierte Länderstatistik. Sie bildet innerhalb der amtlichen Statistik neben der Gerichtlichen Strafverfolgungsstatistik und der Polizeilichen Kriminalstatistik eine der wichtigsten Grundlagen zur Beurteilung der Kriminalitätsslage.

Die Justizvollzugsstatistik gibt zum einen Auskunft über die Struktur der Justizvollzugsanstalten des Landes, deren Belegungskapazität, die tatsächliche Belegung und über die Art des Vollzugs, einschließlich Untersuchungs- und Abschiebungshaft. Zum anderen enthält sie Angaben über die am Stichtag einsitzenden Strafgefangenen und Sicherungsverwahrten nach Alter, Geschlecht, Familienstand, Staatsangehörigkeit, Wohnsitz, Straftat, Dauer der Strafen, Art des Vollzugs und Häufigkeit der Vorstrafen.

Die Justizvollzugsstatistik gliedert sich in zwei Erhebungen:

- monatliche Erhebung über den Bestand und die Bewegung der Gefangenen
- jährliche Stichtagserhebung am 31. März von demographischen und kriminologischen Merkmalen der Strafgefangenen und Sicherungsverwahrten.

Grundlage für diese Erhebungen sind die Nachweisungen aus den Buchwerken der Justizvollzugsanstalten. Monatlich werden aus diesen Buchwerken Angaben zur tatsächlichen Auslastung und zur Gefangenenbewegung, getrennt für Frauen und Männer im offenen sowie geschlossenen Vollzug, übernommen. Dabei wird der Gefangenenbestand am Monatsende um 24 Uhr gezählt. Nicht einbezogen werden die vorübergehend Abwesenden. Gemäß Vollzugsgeschäftsordnung besteht für den Leiter der Vollzugsgeschäftsstelle Auskunftspflicht.

Am 31. März eines jeden Jahres wird eine Stichtagserhebung über demographische und kriminologische Merkmale der Strafgefangenen und Sicherungsverwahrten durchgeführt. Dabei werden die Gefangenen und Verwahrten um 24 Uhr sowie, im Gegensatz zur monatlichen Erhebung des Gefangenenbestandes, die zu diesem Zeitpunkt vorübergehend Abwesenden gezählt. Von Untersuchungsgefangenen, zu Strafarrest Verurteilten, Abschiebungsgefangenen und Personen mit einer anderen Art der Freiheitsentziehung werden keine näheren Angaben zur Person bzw. Straftat erhoben.

In der Stichtagserhebung wird bei mehreren Straftaten diejenige erfasst, die vom Gesetz mit der schwersten Strafe bedroht ist. Zur Sicherung der Vergleichbarkeit mit der gerichtlichen Strafverfolgungsstatistik wird in der Strafvollzugsstatistik ein abgestimmtes Straftatenverzeichnis verwendet.

Die Maßnahme "Sicherungsverwahrung" wurde in den neuen Bundesländern auf Grund des Einigungsvertrages vor dem 1. August 1995 nicht angewandt. Bis zum Zeitpunkt der Stichtagserhebung 2004 gab es in den sächsischen Justizvollzugsanstalten noch keine Sicherungsverwahrten.

Es ist zu beachten, dass auf Grund einer Verwaltungsvereinbarung zwischen dem Freistaat Sachsen, dem Freistaat Thüringen und dem Land Sachsen-Anhalt von Anfang 2004 auch alle weiblichen Gefangenen aus Thüringen und Sachsen-Anhalt in den sächsischen Justizvollzugsanstalten untergebracht sind.

Im vorliegenden Bericht werden die Ergebnisse der beiden Erhebungen des Strafvollzugs am Stichtag 31. März zusammengefasst dargestellt.

Rechtsgrundlage

Die Strafvollzugsstatistik ist eine der Rechtspflegestatistiken, die auf Beschlüsse der Justizministerkonferenz zur Erstellung bundeseinheitlicher Ergebnisse zurückgehen.

- Regelung über die „Strafvollzugsstatistik, hier: Stichtagserhebung zum 31. März des Jahres (NR. 74 VGO)“ gemäß Justizministerialschreiben vom 29. Januar 1998 (nicht veröffentlicht), zuletzt verlängert durch Verwaltungsvorschrift vom 27. November 2003 (SächsABl. S. 1160),
- Erlass des Sächsischen Staatsministeriums der Justiz über die Übernahme der bundeseinheitlichen Verwaltungsvorschriften im Bereich des Justizvollzuges, hier: Vollzugsgeschäftsordnung Band I und Band II (VGO) vom 29. April 1991 (nicht veröffentlicht), zuletzt verlängert durch Verwaltungsvorschrift vom 22. November 2001 (SächsABl. S. 1220),
- Vollzugsgeschäftsordnung (VGO), Nr. 73 vom 1. Juli 1965,
- Gesetz über die Statistik für Bundeszwecke (Bundesstatistikgesetz-BStatG) vom 22. Januar 1987 (BGBl. I S. 462, 565), zuletzt geändert durch Art. 3 des Gesetzes vom 7. September 2007 (BGBl. I S. 2246),
- Sächsisches Statistikgesetz (SächsStatG) vom 17. Mai 1993 (SächsGVBl. S. 453), zuletzt geändert durch Art. 13 des Gesetzes vom 6. Juni 2002 (SächsGVBl. S. 168)

Erläuterungen

Gefangene

Gefangene sind Personen, denen auf Grund eines förmlichen Gesetzes unter Beachtung vorgeschriebener Formen durch richterliche Anordnung die Freiheit entzogen ist und die sich in einer Justizvollzugsanstalt befinden. Sie sind Untersuchungsgefangene, Strafgefangene, im Rahmen eines Auslieferungs-, Durchlieferungs- bzw. Abschiebungsverfahren zugeführte Gefangene oder Zivilhaftgefangene.

Strafgefangene

Personen, die rechtskräftig zu einer Freiheitsstrafe bzw. Jugendstrafe verurteilt worden sind und sich zu deren Verbüßung in einer Justizvollzugsanstalt befinden.

Jugendstrafgefangene

Personen, die rechtskräftig zu einer Jugendstrafe verurteilt worden sind und sich zu deren Verbüßung in einer Justizvollzugsanstalt befinden.

Justizvollzugsanstalten

Justizvollzugsanstalten sind die unter einer hauptamtlichen Leitung (Anstaltsleiterin/Anstaltsleiter) stehenden Vollzugsbehörden als untere selbständige Verwaltungseinheit im Bereich des Strafvollzuges. Es werden in den Justizvollzugsanstalten die Untersuchungshaft, Freiheitsstrafe, Jugendstrafe, Sicherungsverwahrung, Zivil-, Auslieferungs-, Durchlieferungs- oder Abschiebungshaft vollzogen.

Auslastung

Die Auslastung der Justizvollzugsanstalten wird durch das prozentuale Verhältnis der tatsächlichen Belegung zur Belegungsfähigkeit ermittelt. Eine Quote von über 100 Prozent kann zustande kommen, wenn z. B. die einzelnen Hafträume überbelegt werden.

Unterbringung der Gefangenen

Unterbringung der Gefangenen bezeichnet die Form der Unterkunft in den jeweiligen Vollzugsanstalten auf Grund der gesetzlichen Regelung. Das Strafvollzugsgesetz (§§ 17, 18) orientiert sich hierbei an den üblichen Verhältnissen in der Gesellschaft (Angleichungsgrundsatz) und sieht im Grundsatz für die Unterbringung des Gefangenen während der Ruhezeit Einzelhafträume vor. Auf Grund der baulichen Situation und der hohen Zahl der Gefangenen ist diese Forderung in Sachsen nicht erfüllbar.

Geschlossener Vollzug

Anstalten des geschlossenen Vollzuges sind gekennzeichnet durch bauliche und technische Sicherungsvorkehrungen, insbesondere Umfassungsmauer, Fenstergitter, besonders gesicherte Türen, um eine sichere Unterbringung der Gefangenen zu gewährleisten. Die Gefangenen sind grundsätzlich ständig und unmittelbar zu beaufsichtigen, sobald sie ihren Haftraum verlassen und sich innerhalb der Anstalt bewegen. In Anstalten des geschlossenen Vollzuges sind alle Gefangenen unterzubringen, die für eine Unterbringung in Anstalten des offenen Vollzuges nicht geeignet sind.

Offener Vollzug

Er hat keine oder nur verminderte Vorkehrungen gegen Entweichungen. Gemäß § 10 StVollzG sind Gefangene mit ihrer Zustimmung im offenen Vollzug unterzubringen, wenn sie den besonderen Anforderungen genügen, z. B. Mitarbeitsbereitschaft zeigen oder offen sind für pädagogische Bemühungen und wenn nicht zu befürchten ist, dass sie sich dem Vollzug der Freiheitsstrafe entziehen oder die Möglichkeiten des offenen Vollzuges zur Begehung von Straftaten missbrauchen. Das Leben im offenen Vollzug ist den allgemeinen Lebensverhältnissen weit stärker angeglichen als im geschlossenen Vollzug. Die Gefahr schädlicher Beeinflussung durch Mitgefangene ist hier wesentlich geringer. Der offene Vollzug ist in besonderer Weise dazu geeignet, den Übergang des Gefangenen in die Freiheit zu erleichtern, z. B. durch Arbeit außerhalb der Anstalt.

Vorübergehende Abwesenheit

Vorübergehende Abwesenheit liegt für die Dauer einer Überstellung, eines Aufenthaltes in einem Krankenhaus außerhalb des Vollzuges sowie einesurlaubes und einer befristeten Unterbrechung vor.

Zugang und Abgang

Die Zahlen über Zu- und Abgänge enthalten neben Strafantritten und -beendigungen oder bedingten Entlassungen auch sämtliche Wechsel einer Person von einer Haft- bzw. Strafart in eine andere, auch Verlegung zwischen den Anstalten.

Jugendlicher

Nach dem Jugendstrafrecht ist Jugendlicher, wer zur Zeit der Tat 14, aber noch nicht 18 Jahre alt ist. Auf diesen Personenkreis wird Jugendstrafrecht angewandt.

Heranwachsender

Heranwachsender ist, wer zum Zeitpunkt der Tat 18, aber noch nicht 21 Jahre alt ist. Wenn die Gesamtwürdigung der Persönlichkeit des Täters bei Berücksichtigung der Umfeldbedingungen ergibt, dass er zur Zeit der Tat nach seiner sittlichen und geistigen Entwicklung noch einem Jugendlichen gleichstand oder es sich nach der Art, den Umständen oder den Beweggründen der Tat um eine Jugendverfehlung handelt, ist die Anwendung des Jugendstrafrechts auf Heranwachsende möglich.

Erwachsener

Als Erwachsener wird nach dem allgemeinen Strafrecht verurteilt, wer zum Tatzeitpunkt 21 Jahre oder älter ist.

Ausländer

Ausländer ist jeder, der nicht Deutscher ist, also auch der Staatenlose.

Untersuchungshaft

Untersuchungshaft ist die aufgrund eines richterlichen Haftbefehls durchgeführte Inhaftierung des Beschuldigten in einer besonderen Abteilung der Justizvollzugsanstalt, um die Durchführung eines geordneten Strafverfahrens zu gewährleisten und die spätere Vollstreckung einer Freiheitsentziehung sicherzustellen. Zuständig zur Anordnung der erforderlichen Vollzugsmaßnahmen ist der Richter.

Freiheitsstrafe

Freiheitsstrafe ist eine Strafe nach allgemeinem Strafrecht. Diese Strafe ist eine zeitige Freiheitsstrafe, sofern die Strafvorschriften nicht lebenslange Freiheitsstrafe androhen (§ 38 Abs. 1 StGB). Höchstmaß der zeitigen Freiheitsstrafe ist 15 Jahre, das Mindestmaß ein Monat (§ 38 Abs. 2 StGB).

Ersatzfreiheitsstrafe

Ersatzfreiheitsstrafe wird vollzogen, wenn die Geldstrafe nicht geleistet wird bzw. nicht geleistet werden kann. Einem Tagessatz der Geldstrafe entspricht 1 Tag Ersatzfreiheitsstrafe. Der Verurteilte kann die Freiheitsstrafe durch unentgeltliche Arbeit abwenden ("Schwitzen statt sitzen").

Jugendstrafe

Jugendstrafe ist Freiheitsentzug in einer Jugendstrafanstalt. Der Richter verhängt Jugendstrafe, wenn wegen schädlicher Neigungen des Jugendlichen, die in der Tat hervorgegangen sind, Erziehungsmaßregeln oder Zuchtmittel zur Erziehung nicht ausreichen oder wenn wegen der Schwere der Schuld Strafe erforderlich ist. Das Mindestmaß der Jugendstrafe beträgt sechs Monate, das Höchstmaß fünf Jahre. Handelt es sich bei der Tat um ein Verbrechen, für das nach allgemeinem Strafrecht eine Freiheitsstrafe von mehr als zehn Jahren angedroht ist, so ist das Höchstmaß zehn Jahre (§ 18 JGG).

Sicherungsverwahrung

Sicherungsverwahrung ist eine zusätzliche Maßregel bei gemeingefährlichen Hangtätern (§ 61 StGB), d. h. der Straftäter gelangt auch nach Strafverbüßung erst dann in Freiheit, wenn keine Gefahr erheblicher Straftaten mehr besteht. Die Unterbringung, der Vorbehalt der Unterbringung und die nachträgliche Anordnung der Unterbringung in der Sicherungsverwahrung sind in § 66, § 66a und § 66b StGB geregelt.

Sonstige Freiheitsentziehung

Sie beinhaltet Strafarrrest, Überstellungen, Auslieferungs-, Durchlieferungs-, Abschiebungs- oder Zivilhaft.

Strafarrest

Strafarrest ist die im Wehrstrafgesetz gegen Soldaten und militärische Vorgesetzte, die nicht Soldaten sind, angedrohte mildeste Freiheitsstrafe. Er wird wegen militärischer Straftaten verhängt und kann bei nichtmilitärischen Taten von Soldaten an die Stelle einer Freiheitsstrafe von weniger als sechs Monaten treten. Die Dauer des Strafarrestes beträgt zwei bis sechs Monate (§§ 9, 12 WStG).

Abschiebungshaft

Abschiebungshaft ist die Inhaftierung eines Ausländers zur Vorbereitung der Ausweisung bzw. zur Sicherung der Ausweisung. Sie wird im Wege der Amtshilfe für die Ausländerbehörde in ausgewählten Justizvollzugsanstalten vollzogen.

Vollzug von Freiheitsstrafe

Freiheitsstrafe wird an rechtskräftig nach allgemeinem Strafrecht Verurteilten in Justizvollzugsanstalten vollzogen. Statistisch erfasst werden auch nach Jugendstrafrecht Verurteilte, die gemäß § 92 JGG aus dem Jugendstrafvollzug ausgenommen sind.

Vollzug von Jugendstrafe

Jugendstrafe wird in Jugendstrafanstalten vollzogen. An einem Verurteilten, der das 18. Lebensjahr vollendet hat und sich nicht für den Jugendstrafvollzug eignet, braucht die Strafe nicht in der Jugendanstalt vollzogen werden. Jugendstrafe, die nicht in der Jugendanstalt vollzogen wird, wird nach den Vorschriften des Strafvollzugs für Erwachsene vollzogen und auch dort statistisch erfasst. Hat der Verurteilte das 24. Lebensjahr vollendet, so soll die Jugendstrafe nach den Vorschriften des Strafvollzugs für Erwachsene vollzogen werden. Über die Ausnahme vom Jugendstrafvollzug entscheidet der Vollstreckungsleiter (Jugendrichter). Außerdem dürfen in der Jugendstrafanstalt an Verurteilten, die das 24. Lebensjahr noch nicht vollendet haben und sich für den Jugendstrafvollzug eignen, auch Freiheitsstrafen vollzogen werden, die nach allgemeinem Strafrecht verhängt worden sind (§ 114 JGG).

Abkürzungen

StGB	- Strafgesetzbuch
BtMG	- Gesetz über den Verkehr mit Betäubungsmitteln
JGG	- Jugendgerichtsgesetz
JVA	- Justizvollzugsanstalt
KH	- Krankenhaus
StVollzG	- Strafvollzugsgesetz
WStG	- Wehrstrafgesetz

Ergebnisdarstellung

Am 31. März 2008 saßen in den zehn sächsischen Justizvollzugsanstalten insgesamt 3 710 Personen ein. Damit kam in Sachsen auf 1 000 Einwohner ein Gefangener. Nicht einbezogen sind 74 vorübergehend abwesende Gefangene. Die Zahl der Gefangenen in Sachsen sank 2008 im Vergleich zum Stichtag des Vorjahres um 212 Personen bzw. 5,4 Prozent. Nach dem Erreichen des Höchststands 2001 mit 4 738 Personen wurde 2008 die niedrigste Belegung seit 1999 registriert (Tabellen 4 und 18).

Insgesamt 3 426 Männer und 284 Frauen befanden sich zum Stichtag in den Vollzugsanstalten. Während sich die Zahl der männlichen Gefangenen im Vergleich zum Vorjahr um 210 Gefangene bzw. 5,8 Prozent verringerte, nahm die Zahl der inhaftierten Frauen nur um 2 Personen bzw. 0,7 Prozent ab (Tabelle 18). Der Frauenanteil betrug 7,7 Prozent. Ohne die 83 weiblichen Gefangenen aus Thüringen betrug er 5,6 Prozent und lag damit 0,2 Prozentpunkte über dem Bundesdurchschnitt.

Ende März 2008 standen in den sächsischen Justizvollzugsanstalten insgesamt 4 225 Haftplätze zur Verfügung, davon 3 900 im geschlossenen Vollzug und 325 Plätze im offenen Vollzug. Mehr als die Hälfte der vorhandenen Haftplätze (2 280) war für eine Einzelunterbringung, die anderen (1 945 Plätze) für eine gemeinsame Unterbringung in größeren Hafträumen der Anstalten eingerichtet (Tabelle 1).

3 466 Gefangene (93 Prozent) verbüßten am 31. März 2008 ihre Strafe im geschlossenen Vollzug. 244 Straftäter waren im offenen Vollzug untergebracht (Tabelle 2). Bezogen auf die 3 042 einsitzenden Strafgefangenen saßen 8 Prozent der Gefangenen in Sachsen im offenen Vollzug ein, bundesweit waren es 13 Prozent (Tabelle 4).

Die Justizvollzugsanstalt Dresden wies mit 712 Straftätern Ende März 2008 die höchste Gefangenenzahl nach, gefolgt von der JVA Leipzig mit 490 Gefangenen und Bautzen mit 432. Zu den größeren Anstalten gehören auch die JVA Torgau und Chemnitz (358 bzw. 428 Gefangene). Die JVA Chemnitz besaß die größte Abteilung des offenen Vollzugs mit 65 Insassen (Tabellen 1 und 2).

Drei Viertel der Untersuchungsgefangenen (76 Prozent bzw. 375 Personen) waren in den Strafanstalten Leipzig, Dresden und Chemnitz untergebracht (Tabelle 5). Die meisten Jugendstrafgefangenen (316 Personen) verbüßten ihre Strafe in der JSA Regis-Breitungen (Tabelle 7). Strafgefangene Frauen saßen in den Strafanstalten Chemnitz, Dresden und Leipzig ein (157, 79 bzw. 5 weibliche Gefangene).

In den Strafanstalten befanden sich ohne vorübergehend Abwesende zum Stichtag 2008 insgesamt 3 042 Strafgefangene, 491 Untersuchungsgefangene, 167 Gefangene in sonstiger Freiheitsentziehung und 10 Sicherungsverwahrte (Tabelle 4). 236 Strafgefangene verbüßten eine Ersatzfreiheitsstrafe, 36 Personen bzw. 13 Prozent weniger als im Vorjahr (Tabelle 20). Die Zahl der Personen in Untersuchungshaft nahm im Vergleich zum Vorjahr um 5 bzw. 1 Prozent ab. Seit 1999 verringerte sie sich um mehr als die Hälfte (58 Prozent). Im sonstigen Freiheitsentzug stieg die Zahl der Gefangenen um 40 Personen bzw. 31 Prozent. Die Zahl der Abschiebungsgefangenen stieg gegenüber dem Vorjahr um 20 Personen auf 65 Gefangene (Tabelle 18).

Einschließlich der 60 vorübergehend Abwesenden waren am 31. März 2008 insgesamt 3 102 Strafgefangene inhaftiert. Das waren 286 Personen bzw. acht Prozent weniger als im Jahr zuvor (Tabellen 4 und 24).

2 688 Straftäter verbüßten eine Freiheitsstrafe nach allgemeinem Strafrecht und 414 Straffällige eine Jugendstrafe. Die Zahl der Gefangenen im Erwachsenenstrafvollzug verringerte sich gegenüber dem Vorjahr um 227 Personen bzw. 8 Prozent die im Jugendstrafvollzug um 59 Personen bzw. 12 Prozent. Nach wie vor liegt der Anteil der Jugendstrafgefangenen in den sächsischen Justizvollzugsanstalten bezogen auf die Gesamtzahl der Strafgefangenen mit 13 Prozent über den 2006 bundesweit registrierten Anteil von 11 Prozent (Tabelle 23).

Die Differenzierung der Strafgefangenen 2008 nach dem Alter ergab, dass fast die Hälfte (1 487 Personen) noch keine 30 Jahre alt war. Das lag über dem Bundesdurchschnitt (2006) von 40 Prozent. Über ein Viertel aller Strafgefangenen befanden sich im Alter zwischen 30 und 40 Jahren (836 Personen). 40 Jahre und älter waren 779 Personen (Tabelle 27 und 28).

Zu einer Haftstrafe mit einer voraussichtlichen Vollzugsdauer von maximal einem Jahr waren 47 Prozent der Strafgefangenen (1 456 Personen) verurteilt. 1 309 Personen bzw. 42 Prozent verbüßten eine Strafe von mehr als einem bis zu fünf Jahren und 337 Straffällige bzw. knapp 11 Prozent von mehr als fünf Jahren. Von ihnen waren 83 Personen zu einer lebenslangen Freiheitsstrafe verurteilt (Tabelle 14).

Fast drei Viertel der Strafgefangenen (2 274 Personen) war vorbestraft und mehr als die Hälfte (1 693 Gefangene) hatte schon zwei oder mehr Vorstrafen, knapp ein Viertel (722 Gefangene) hatte mehr als fünf Vorstrafen (Tabelle 15).

Zum Zeitpunkt der Erhebung waren 318 Strafgefangene ausländische Staatsbürger. Die Zahl der inhaftierten Ausländer verringerte sich im Vergleich zu 2007 um 37 Personen bzw. 10 Prozent. Der Ausländeranteil an allen Strafgefangenen nahm im Vergleich zum Vorjahr um 0,2 Prozentpunkte auf 10,3 Prozent ab (Tabelle 21). Er ist im Vergleich zum Bundesdurchschnitt mit 22 Prozent (2006) gering. Im Jugendstrafvollzug waren 11 und im Erwachsenenvollzug 307 Ausländer untergebracht (Tabelle 24).

Die häufigste Ursache für den Vollzug von Jugend- und Freiheitsstrafe war nach wie vor die Verurteilung wegen anderer Straftaten gegen die Person (außerhalb des Straßenverkehrs). Knapp ein Viertel der Strafgefangenen (24 Prozent bzw. 744 Personen) wurde auf Grund dieser Straftaten inhaftiert (Tabelle 29 und 30). 206 Strafgefangene (6 Prozent) verbüßten eine Freiheits- oder Jugendstrafe wegen Straftaten gegen das Leben, darunter 107 Personen (knapp 4 Prozent) wegen Mordes (Tabelle 12).

660 Strafgefangene befanden sich wegen Diebstahl und Unterschlagung in den Vollzugsanstalten. Der Anteil der Gefangenen dieser Straftatengruppe betrug 21 Prozent (Tabellen 29 und 30).

Bei 482 Strafgefangenen lagen Schuldsprüche wegen anderer Vermögens- und Eigentumsdelikte vor. Das waren 26 Gefangene weniger als im Jahr zuvor. Der Anteil dieser Tätergruppe hat sich 2008 um 0,5 Prozentpunkte verringert und betrug 15,5 Prozent.

Raub und Erpressung sowie räuberischer Angriff auf Kraftfahrer waren in den letzten Jahren für jeden achten Strafgefangenen (2008: 13 Prozent bzw. 398 Personen) der Anlass zur Verurteilung.

Die Zahl der Gefangenen wegen Straftaten nach dem Betäubungsmittelgesetz verringerte sich gegenüber dem Vorjahr um 20 Personen bzw. 7 Prozent auf 262 Personen. Der Anteil dieser einsitzenden Tätergruppe in Sachsen ist mit 8 Prozent gegenüber dem im Jahr 2006 registrierten Bundesdurchschnitt von knapp 15 Prozent noch gering.

Wegen Straftaten gegen die sexuelle Selbstbestimmung verbüßten 243 Straftäter ihre Haftstrafe, 31 weniger als ein Jahr zuvor. Damit verringerte sich 2008 der Anteil der Gefangenen wegen Sexualdelikten gegenüber dem Vorjahr um 0,3 Prozentpunkte auf 7,8 Prozent. Sachsen liegt bei dieser Straftatengruppe über dem bundesdeutschem Durchschnittsniveau (2006: 7,4 Prozent).

165 Strafgefangene waren wegen Straftaten im Straßenverkehr inhaftiert. Das waren 5,3 Prozent aller Strafgefangenen. In den letzten sechs Jahren ist eine rückläufige Entwicklung zu verzeichnen.

1. Belegungsfähigkeit, Belegung¹⁾ und Auslastung der Justizvollzugsanstalten am 31. März 2008

Justizvollzugs- anstalt	Belegungsfähigkeit			Belegung			Auslastung in %
	ins- gesamt	davon in		ins- gesamt	davon in		
		Einzel- Unterbringung	gemeinsamer		Einzel- Unterbringung	gemeinsamer	
Insgesamt							
Bautzen	497	192	305	432	213	219	86,9
Chemnitz	586	46	540	428 ²⁾	4	424	73,0
Dresden	795	659	136	712 ³⁾	472	240	89,6
Görlitz	175	43	132	159	-	159	90,9
Leipzig mit KH	516	148	368	490	125	365	95,0
Regis-Breitungen	356	274	82	322	237	85	90,4
Torgau	428	354	74	358	311	47	83,6
Waldheim	312	261	51	309	270	39	99,0
Zeithain	395	212	183	335	189	146	84,8
Zwickau	165	91	74	165	51	114	100,0
Insgesamt	4 225	2 280	1 945	3 710	1 872	1 838	87,8
männlich							
Bautzen	497	192	305	432	213	219	86,9
Chemnitz	410	10	400	246	-	246	60,0
Dresden	666	545	121	621	414	207	93,2
Görlitz	175	43	132	159	-	159	90,9
Leipzig mit KH	496	138	358	479	121	358	96,6
Regis-Breitungen	356	274	82	322	237	85	90,4
Torgau	428	354	74	358	311	47	83,6
Waldheim	312	261	51	309	270	39	99,0
Zeithain	395	212	183	335	189	146	84,8
Zwickau	165	91	74	165	51	114	100,0
Zusammen	3 900	2 120	1 780	3 426	1 806	1 620	87,8
weiblich							
Chemnitz	176	36	140	182	4	178	103,4
Dresden	129	114	15	91	58	33	70,5
Leipzig mit KH	20	10	10	11	4	7	55,0
Zusammen	325	160	165	284	66	218	87,4

1) ohne vorübergehend Abwesende

2) darunter 74 Gefangene von Thüringen

3) darunter 9 Gefangene von Thüringen

2. Gefangene¹⁾ und Sicherungsverwahrte im geschlossenen und offenen Vollzug in den Justizvollzugsanstalten am 31. März 2008 nach Geschlecht

Merkmal	Insgesamt	Männlich	Weiblich
JVA Bautzen			
Geschlossener Vollzug	400	400	x
Offener Vollzug	32	32	x
Zusammen	432	432	x
JVA Chemnitz			
Geschlossener Vollzug	363	225	138
Offener Vollzug	65	21	44
Zusammen	428	246	182
JVA Dresden			
Geschlossener Vollzug	692	601	91
Offener Vollzug	20	20	x
Zusammen	712	621	91
JVA Görlitz			
Geschlossener Vollzug	159	159	x
Offener Vollzug	x	x	x
Zusammen	159	159	x
JVA Leipzig mit KH			
Geschlossener Vollzug	454	447	7
Offener Vollzug	36	32	4
Zusammen	490	479	11
JSA Regis-Breitingen			
Geschlossener Vollzug	313	313	x
Offener Vollzug	9	9	x
Zusammen	322	322	x
JVA Torgau			
Geschlossener Vollzug	344	344	x
Offener Vollzug	14	14	x
Zusammen	358	358	x
JVA Waldheim			
Geschlossener Vollzug	288	288	x
Offener Vollzug	21	21	x
Zusammen	309	309	x
JVA Zeithain			
Geschlossener Vollzug	309	309	x
Offener Vollzug	26	26	x
Zusammen	335	335	x
JVA Zwickau			
Geschlossener Vollzug	144	144	x
Offener Vollzug	21	21	x
Zusammen	165	165	x
JVA insgesamt			
Geschlossener Vollzug	3 466	3 230	236
Offener Vollzug	244	196	48
Insgesamt	3 710	3 426	284

1) ohne vorübergehend Abwesende

3. Zugänge und Abgänge 2007 und I. Quartal 2008

Jahr Quartal	Zugänge	Abgänge	Darunter Entlassung in die Freiheit	Davon		
				Ende der Strafe	Aussetzung des Strafrestes	Zurückstellung der Strafvoll- streckung nach § 35 BtMG
Insgesamt						
2007						
I. Quartal	7 623	7 462	1 293	1 028	251	14
II. Quartal	6 877	7 059	1 299	1 028	249	22
III. Quartal	7 235	7 291	1 322	1 022	278	22
IV. Quartal	7 208	7 455	1 248	961	264	23
Insgesamt	28 943	29 267	5 162	4 039	1 042	81
2008						
I. Quartal	7 449	7 176	1 143	896	219	28
männlich						
2007						
I. Quartal	7 067	6 930	1 176	938	230	8
II. Quartal	6 386	6 570	1 155	916	221	18
III. Quartal	6 652	6 680	1 173	904	248	21
IV. Quartal	6 713	6 942	1 122	865	237	20
Zusammen	26 818	27 122	4 626	3 623	936	67
2008						
I. Quartal	6 918	6 687	1 041	815	203	23
weiblich						
2007						
I. Quartal	556	532	117	90	21	6
II. Quartal	491	489	144	112	28	4
III. Quartal	583	611	149	118	30	1
IV. Quartal	495	513	126	96	27	3
Zusammen	2 125	2 145	536	416	106	14
2008						
I. Quartal	531	489	102	81	16	5

4. Gefangene, Sicherungsverwahrte und vorübergehend Abwesende der Justizvollzugsanstalten am 31. März 2008 nach Art des Vollzugs

Justizvollzugsanstalt	Insgesamt	Untersuchungshaftvollzug			Strafvollzug			Sicherungsverwahrung	Sonstige Freiheitsentziehung
		zusammen	Gefangene	vorübergehend Abwesende	zusammen	Gefangene	vorübergehend Abwesende		
Insgesamt									
Bautzen	432	-	-	-	425	416	9	x	16
Chemnitz	428	95	91	4	296	290	6	x	47
Dresden	712	141	136	5	559	548	11	x	28
Görlitz	159	67	67	-	81	80	1	x	12
Leipzig mit KH	490	151	148	3	283	283	-	x	59
Regis-Breitungen	322	1	1	-	332	321	11	x	-
Torgau	358	1	1	-	360	352	8	5	-
Waldheim	309	2	2	-	304	302	2	5	-
Zeithain	335	1	1	-	343	334	9	x	-
Zwickau	165	46	44	2	119	116	3	x	5
Insgesamt	3 710	505	491	14	3 102	3 042	60	10	167
männlich									
Bautzen	432	-	-	-	425	416	9	x	16
Chemnitz	246	78	75	3	137	133	4	x	38
Dresden	621	130	125	5	479	469	10	x	27
Görlitz	159	67	67	-	81	80	1	x	12
Leipzig mit KH	479	151	148	3	278	278	-	x	53
Regis-Breitungen	322	1	1	-	332	321	11	x	-
Torgau	358	1	1	-	360	352	8	5	-
Waldheim	309	2	2	-	304	302	2	5	-
Zeithain	335	1	1	-	343	334	9	x	-
Zwickau	165	46	44	2	119	116	3	x	5
Zusammen	3 426	477	464	13	2 858	2 801	57	10	151
weiblich									
Chemnitz	182	17	16	1	159	157	2	x	9
Dresden	91	11	11	-	80	79	1	x	1
Leipzig mit KH	11	-	-	-	5	5	-	x	6
Zusammen	284	28	27	1	244	241	3	x	16

5. Gefangene¹⁾ in Untersuchungshaft am 31. März 2008 nach Alter und Geschlecht

Justizvollzugsanstalt	Insgesamt	Davon im Alter von ... bis unter ... Jahren		
		14 - 18	18 - 21	21 und mehr
Insgesamt				
Bautzen	-	-	-	-
Chemnitz	91	2	13	76
Dresden	136	3	9	124
Görlitz	67	3	7	57
Leipzig mit KH	148	8	26	114
Regis-Breitingen	1	-	-	1
Torgau	1	-	-	1
Waldheim	2	-	-	2
Zeithain	1	-	-	1
Zwickau	44	3	5	36
Insgesamt	491	19	60	412
männlich				
Bautzen	-	-	-	-
Chemnitz	75	2	13	60
Dresden	125	2	8	115
Görlitz	67	3	7	57
Leipzig mit KH	148	8	26	114
Regis-Breitingen	1	-	-	1
Torgau	1	-	-	1
Waldheim	2	-	-	2
Zeithain	1	-	-	1
Zwickau	44	3	5	36
Zusammen	464	18	59	387
weiblich				
Chemnitz	16	-	-	16
Dresden	11	1	1	9
Leipzig mit KH	-	-	-	-
Zusammen	27	1	1	25

1) ohne vorübergehend Abwesende

6. Gefangene¹⁾ mit sonstiger Freiheitsentziehung am 31. März 2008 nach Art der Freiheitsentziehung und Geschlecht

Justizvollzugsanstalt	Insgesamt	Darunter Abschiebungshaft
Insgesamt		
Bautzen	16	15
Chemnitz	47	16
Dresden	28	12
Görlitz	12	10
Leipzig mit KH	59	9
Regis-Breitingen	-	-
Torgau	-	-
Waldheim	-	-
Zeithain	-	-
Zwickau	5	3
Insgesamt	167	65
männlich		
Bautzen	16	15
Chemnitz	38	9
Dresden	27	11
Görlitz	12	10
Leipzig mit KH	53	9
Regis-Breitingen	-	-
Torgau	-	-
Waldheim	-	-
Zeithain	-	-
Zwickau	5	3
Zusammen	151	57
weiblich		
Chemnitz	9	7
Dresden	1	1
Leipzig mit KH	6	-
Zusammen	16	8

1) ohne vorübergehend Abwesende

7. Strafgefangene¹⁾ am 31. März 2008 nach Art des Vollzugs und Geschlecht

Justizvollzugs- anstalt	Insgesamt	Jugend- strafe	Freiheitsstrafe			
			zusammen	darunter		
				Ersatz- freiheits- strafe	aus dem Jugend- strafvollzug ausge- nommen	in einer sozialthera- peutischen Anstalt
Insgesamt						
Bautzen	416	4	412	12	17	-
Chemnitz	290	37	253	34	13	-
Dresden	548	3	545	86	23	5
Görlitz	80	1	79	6	2	-
Leipzig mit KH	283	8	275	44	15	-
Regis-Breitingen	321	316	5	2	1	-
Torgau	352	-	352	3	17	-
Waldheim	302	-	302	2	8	85
Zeithain	334	30	304	28	23	-
Zwickau	116	3	113	19	3	-
Insgesamt	3 042	402	2 640	236	122	90
männlich						
Bautzen	416	4	412	12	17	-
Chemnitz	133	1	132	8	9	-
Dresden	469	3	466	76	23	-
Görlitz	80	1	79	6	2	-
Leipzig mit KH	278	8	270	44	15	-
Regis-Breitingen	321	316	5	2	1	-
Torgau	352	-	352	3	17	-
Waldheim	302	-	302	2	8	85
Zeithain	334	30	304	28	23	-
Zwickau	116	3	113	19	3	-
Zusammen	2 801	366	2 435	200	118	85
weiblich						
Chemnitz	157	36	121	26	4	-
Dresden	79	-	79	10	-	5
Leipzig mit KH	5	-	5	-	-	-
Zusammen	241	36	205	36	4	5

1) ohne vorübergehend Abwesende

8. Strafgefangene am 31. März 2008 nach Straftatengruppen, Geschlecht und Personengruppen

Straftatengruppe ¹⁾	Geschlecht	Insgesamt	Er- wachsene	Heran- wachsende	Jugend- liche
Straftaten gegen den Staat, die öffentliche Ordnung und im Amt (§§ 80-168, 331-357 StGB, außer § 142)	männlich	51	47	4	-
	weiblich	4	3	1	-
	insgesamt	55	50	5	-
Straftaten gegen die sexuelle Selbstbestimmung (§§ 174-184e StGB)	männlich	235	230	5	-
	weiblich	8	7	1	-
	insgesamt	243	237	6	-
Andere Straftaten gegen die Person, außer im Straßenverkehr (§§ 169-173, 185-241a StGB, außer §§ 222, 229 i. V. m. Verkehrsunfall)	männlich	698	626	62	10
	weiblich	46	42	3	1
	insgesamt	744	668	65	11
Diebstahl und Unterschlagung (§§ 242-248c StGB)	männlich	605	541	55	9
	weiblich	55	51	4	-
	insgesamt	660	592	59	9
Raub und Erpressung, räuberischer Angriff auf Kraftfahrer (§§ 249-256, 316a StGB)	männlich	378	339	34	5
	weiblich	20	15	3	2
	insgesamt	398	354	37	7
Andere Vermögens- und Eigentumsdelikte; Urkundendelikte (§§ 257-305a StGB)	männlich	411	399	12	-
	weiblich	71	69	2	-
	insgesamt	482	468	14	-
Gemeingefährliche einschließlich Umwelt-Straftaten (außer im Straßen- verkehr) (§§ 306-330d StGB, außer 315b, 315c, 316, 316a und 323a i. V. m. Verkehrsunfall)	männlich	42	38	4	-
	weiblich	-	-	-	-
	insgesamt	42	38	4	-
Straftaten im Straßenverkehr (§§ 142, 315b, 315c, 316, 222, 229, 323a StGB i. V. m. Verkehrsunfall, §§ 21, 22, 22a StVG)	männlich	161	157	4	-
	weiblich	4	4	-	-
	insgesamt	165	161	4	-
Straftaten nach anderen Bundes- und Landesgesetzen (außer StGB und StVG) darunter	männlich	277	269	8	-
	weiblich	36	33	3	-
	insgesamt	313	302	11	-
Betäubungsmittelgesetz	männlich	229	222	7	-
	weiblich	33	30	3	-
	insgesamt	262	252	10	-
Aufenthalts- und Asylverfahrensgesetz	männlich	22	21	1	-
	weiblich	1	1	-	-
	insgesamt	23	22	1	-
Straftaten nach ehemaligem DDR - Strafrecht	männlich	11	11	-	-
	weiblich	1	1	-	-
	insgesamt	12	12	-	-
Insgesamt	männlich	2 858	2 646	188	24
	weiblich	244	224	17	3
	insgesamt	3 102	2 870	205	27

9. Strafgefangene je 100 000 Einwohner¹⁾ der gleichen Personengruppe am 31. März 2008 nach Straftatengruppen, Geschlecht und Personengruppen

Straftatengruppe ²⁾	Geschlecht	Insgesamt	Er-wachsene	Heran-wachsende	Jugend-liche
Straftaten gegen den Staat, die öffentliche Ordnung und im Amt (§§ 80-168, 331-357 StGB, außer § 142)	männlich	2,8	2,8	4,8	-
	weiblich	0,2	0,2	1,3	-
	insgesamt	1,4	1,4	3,1	-
Straftaten gegen die sexuelle Selbstbestimmung (§§ 174-184e StGB)	männlich	12,7	13,6	6,0	-
	weiblich	0,4	0,4	1,3	-
	insgesamt	6,4	6,7	3,7	-
Andere Straftaten gegen die Person, außer im Straßenverkehr (§§ 169-173, 185-241a StGB, außer §§ 222, 229 i. V. m. Verkehrsunfall)	männlich	37,8	36,9	74,5	15,2
	weiblich	2,4	2,3	3,9	1,6
	insgesamt	19,6	19,0	40,6	8,6
Diebstahl und Unterschlagung (§§ 242-248c StGB)	männlich	32,8	31,9	66,1	13,7
	weiblich	2,8	2,8	5,2	-
	insgesamt	17,4	16,9	36,8	7,1
Raub und Erpressung, räuberischer Angriff auf Kraftfahrer (§§ 249-256, 316a StGB)	männlich	20,5	20,0	40,9	7,6
	weiblich	1,0	0,8	3,9	3,2
	insgesamt	10,5	10,1	23,1	5,5
Andere Vermögens- und Eigentumsdelikte; Urkundendelikte (§§ 257-305a StGB)	männlich	22,3	23,5	14,4	-
	weiblich	3,6	3,8	2,6	-
	insgesamt	12,7	13,3	8,7	-
Gemeingefährliche einschließlich Umwelt-Straftaten (außer im Straßen- verkehr) (§§ 306-330d StGB, außer 315b, 315c, 316, 316a und 323a i. V. m. Verkehrsunfall)	männlich	2,3	2,2	4,8	-
	weiblich	-	-	-	-
	insgesamt	1,1	1,1	2,5	-
Straftaten im Straßenverkehr (§§ 142, 315b, 315c, 316, 222, 229, 323a StGB i. V. m. Verkehrsunfall, §§ 21, 22, 22a StVG)	männlich	8,7	9,3	4,8	-
	weiblich	0,2	0,2	-	-
	insgesamt	4,3	4,6	2,5	-
Straftaten nach anderen Bundes- und Landesgesetzen (außer StGB und StVG) darunter	männlich	15,0	15,9	9,6	-
	weiblich	1,8	1,8	3,9	-
	insgesamt	8,2	8,6	6,9	-
Betäubungsmittelgesetz	männlich	12,4	13,1	8,4	-
	weiblich	1,7	1,7	3,9	-
	insgesamt	6,9	7,2	6,2	-
Aufenthalts- und Asylverfahrensgesetz	männlich	1,2	1,2	1,2	-
	weiblich	0,1	0,1	-	-
	insgesamt	0,6	0,6	0,6	-
Straftaten nach ehemaligem DDR - Strafrecht	männlich	0,6	0,6	-	-
	weiblich	0,1	0,1	-	-
	insgesamt	0,3	0,3	-	-
Insgesamt	männlich	154,9	156,0	226,0	36,6
	weiblich	12,5	12,3	22,1	4,8
	insgesamt	81,6	81,7	128,0	21,2

1) strafmündige Einwohner am 31. Dezember 2007

10. Strafgefangene am 31. März 2008 nach Straftatengruppen, Art des Strafvollzugs, Geschlecht und Altersgruppen

Lfd. Nr.	Straftatengruppe ¹⁾	Geschlecht	Insgesamt	Jugendstrafvollzug			
				zusammen	Alter von ... bis unter ... Jahren		
					14 - 18	18 - 21	21 und mehr
1	Straftaten gegen den Staat, die öffentliche Ordnung und im Amt (§§ 80-168, 331-357 StGB, außer § 142)	männlich	51	6	-	4	2
		weiblich	4	2	-	1	1
		insgesamt	55	8	-	5	3
2	Straftaten gegen die sexuelle Selbstbestimmung (§§ 174-184e StGB)	männlich	235	11	-	4	7
		weiblich	8	1	-	1	-
		insgesamt	243	12	-	5	7
3	Andere Straftaten gegen die Person, außer im Straßenverkehr (§§ 169-173, 185-241a StGB, außer §§ 222, 229 i. V. m. Verkehrsunfall)	männlich	698	116	10	61	45
		weiblich	46	7	1	3	3
		insgesamt	744	123	11	64	48
4	Diebstahl und Unterschlagung (§§ 242-248c StGB)	männlich	605	107	9	50	48
		weiblich	55	9	-	4	5
		insgesamt	660	116	9	54	53
5	Raub und Erpressung, räuberischer Angriff auf Kraftfahrer (§§ 249-256, 316a StGB)	männlich	378	69	5	33	31
		weiblich	20	6	2	3	1
		insgesamt	398	75	7	36	32
6	Andere Vermögens- und Eigentumsdelikte; Urkundendelikte (§§ 257-305a StGB)	männlich	411	32	-	10	22
		weiblich	71	6	-	2	4
		insgesamt	482	38	-	12	26
7	Gemeingefährliche einschließlich Umwelt-Straftaten (außer im Straßen- verkehr) (§§ 306-330d StGB, außer 315b, 315c, 316, 316a und 323a i. V. m. Verkehrsunfall)	männlich	42	9	-	4	5
		weiblich	-	-	-	-	-
		insgesamt	42	9	-	4	5
8	Straftaten im Straßenverkehr (§§ 142, 315b, 315c, 316, 222, 229, 323a StGB i. V. m. Verkehrsunfall, §§ 21, 22, 22a StVG)	männlich	161	6	-	2	4
		weiblich	4	-	-	-	-
		insgesamt	165	6	-	2	4
9	Straftaten nach anderen Bundes- und Landesgesetzen (außer StGB und StVG) darunter	männlich	277	21	-	7	14
		weiblich	36	6	-	3	3
		insgesamt	313	27	-	10	17
10	Betäubungsmittelgesetz	männlich	229	19	-	6	13
		weiblich	33	6	-	3	3
		insgesamt	262	25	-	9	16
11	Aufenthalts- und Asylverfahrensgesetz	männlich	22	1	-	1	-
		weiblich	1	-	-	-	-
		insgesamt	23	1	-	1	-
12	Straftaten nach ehemaligem DDR - Strafrecht	männlich	11	-	-	-	-
		weiblich	1	-	-	-	-
		insgesamt	12	-	-	-	-
13	Insgesamt	männlich	2 858	377	24	175	178
		weiblich	244	37	3	17	17
		insgesamt	3 102	414	27	192	195

Freiheitsstrafvollzug								Geschlecht	Lfd. Nr.
zu- sammen	Alter von ... bis unter ... Jahren								
	18 - 21	21 - 25	25 - 30	30 - 40	40 - 50	50 - 60	60 und mehr		
45	-	8	18	12	4	3	-	männlich	
2	-	-	-	-	1	1	-	weiblich	
47	-	8	18	12	5	4	-	insgesamt	1
224	1	6	23	52	82	45	15	männlich	
7	-	-	1	3	3	-	-	weiblich	
231	1	6	24	55	85	45	15	insgesamt	2
582	1	86	130	188	122	43	12	männlich	
39	-	4	9	12	11	2	1	weiblich	
621	1	90	139	200	133	45	13	insgesamt	3
498	5	72	171	152	55	34	9	männlich	
46	-	6	19	11	7	3	-	weiblich	
544	5	78	190	163	62	37	9	insgesamt	4
309	1	50	113	100	36	6	3	männlich	
14	-	2	8	3	1	-	-	weiblich	
323	1	52	121	103	37	6	3	insgesamt	5
379	2	46	96	123	73	29	10	männlich	
65	-	8	15	14	18	7	3	weiblich	
444	2	54	111	137	91	36	13	insgesamt	6
33	-	6	5	11	6	5	-	männlich	
-	-	-	-	-	-	-	-	weiblich	
33	-	6	5	11	6	5	-	insgesamt	7
155	2	9	37	49	38	16	4	männlich	
4	-	1	1	1	1	-	-	weiblich	
159	2	10	38	50	39	16	4	insgesamt	8
256	1	23	77	96	37	16	6	männlich	
30	-	3	7	9	11	-	-	weiblich	
286	1	26	84	105	48	16	6	insgesamt	9
210	1	19	69	86	24	10	1	männlich	
27	-	3	7	8	9	-	-	weiblich	
237	1	22	76	94	33	10	1	insgesamt	10
21	-	1	5	5	5	4	1	männlich	
1	-	-	-	-	1	-	-	weiblich	
22	-	1	5	5	6	4	1	insgesamt	11
11	-	-	-	-	6	1	4	männlich	
1	-	-	-	-	1	-	-	weiblich	
12	-	-	-	-	7	1	4	insgesamt	12
2 481	13	306	670	783	453	197	59	männlich	
207	-	24	60	53	53	13	4	weiblich	
2 688	13	330	730	836	506	210	63	insgesamt	13

11. Ausländische Strafgefangene am 31. März 2008 nach Straftatengruppen, Art des Strafvollzugs und Altersgruppen

Lfd. Nr.	Straftatengruppe	Geschlecht	Insgesamt	Jugendstrafvollzug			
				zusammen	Alter von ... bis unter ... Jahren		
					14 - 18	18 - 21	21 und mehr
1	Straftaten gegen den Staat, die öffentliche Ordnung und im Amt (§§ 80-168, 331-357 StGB, außer § 142)	männlich	5	-	-	-	-
		weiblich	-	-	-	-	-
		insgesamt	5	-	-	-	-
2	Straftaten gegen die sexuelle Selbstbestimmung (§§ 174-184e StGB)	männlich	11	-	-	-	-
		weiblich	-	-	-	-	-
		insgesamt	11	-	-	-	-
3	Andere Straftaten gegen die Person, außer im Straßenverkehr (§§ 169-173, 185-241a StGB, außer §§ 222, 229 i. V. m. Verkehrsunfall)	männlich	56	-	-	-	-
		weiblich	2	-	-	-	-
		insgesamt	58	-	-	-	-
4	Diebstahl und Unterschlagung (§§ 242-248c StGB)	männlich	72	3	-	2	1
		weiblich	4	1	-	-	1
		insgesamt	76	4	-	2	2
5	Raub und Erpressung, räuberischer Angriff auf Kraftfahrer (§§ 249-256, 316a StGB)	männlich	41	4	-	3	1
		weiblich	-	-	-	-	-
		insgesamt	41	4	-	3	1
6	Andere Vermögens- und Eigentumsdelikte; Urkundendelikte (§§ 257-305a StGB)	männlich	16	-	-	-	-
		weiblich	1	-	-	-	-
		insgesamt	17	-	-	-	-
7	Gemeingefährliche einschließlich Umwelt-Straftaten (außer im Straßenverkehr) (§§ 306-330d StGB, außer 315b, 315c, 316, 316a und 323a i. V. m. Verkehrsunfall)	männlich	5	-	-	-	-
		weiblich	-	-	-	-	-
		insgesamt	5	-	-	-	-
8	Straftaten im Straßenverkehr (§§ 142, 315b, 315c, 316, 222, 229, 323a StGB i. V. m. Verkehrsunfall, §§ 21, 22, 22a StVG)	männlich	4	-	-	-	-
		weiblich	-	-	-	-	-
		insgesamt	4	-	-	-	-
9	Straftaten nach anderen Bundes- und Landesgesetzen (außer StGB und StVG) darunter	männlich	95	3	-	2	1
		weiblich	6	-	-	-	-
		insgesamt	101	3	-	2	1
10	Betäubungsmittelgesetz	männlich	75	2	-	1	1
		weiblich	6	-	-	-	-
		insgesamt	81	2	-	1	1
11	Aufenthalts- und Asylverfahrensgesetz	männlich	17	1	-	1	-
		weiblich	-	-	-	-	-
		insgesamt	17	1	-	1	-
12	Insgesamt	männlich	305	10	-	7	3
		weiblich	13	1	-	-	1
		insgesamt	318	11	-	7	4

Freiheitsstrafvollzug								Geschlecht	Lfd. Nr.
zu- sammen	Alter von ... bis unter ... Jahren								
	18 - 21	21 - 25	25 - 30	30 - 40	40 - 50	50 - 60	60 und mehr		
5	-	1	1	2	1	-	-	männlich	
-	-	-	-	-	-	-	-	weiblich	
5	-	1	1	2	1	-	-	insgesamt	1
11	1	-	2	5	2	-	1	männlich	
-	-	-	-	-	-	-	-	weiblich	
11	1	-	2	5	2	-	1	insgesamt	2
56	-	3	12	32	9	-	-	männlich	
2	-	-	-	2	-	-	-	weiblich	
58	-	3	12	34	9	-	-	insgesamt	3
69	3	7	16	31	11	1	-	männlich	
3	-	-	1	2	-	-	-	weiblich	
72	3	7	17	33	11	1	-	insgesamt	4
37	-	6	11	16	4	-	-	männlich	
-	-	-	-	-	-	-	-	weiblich	
37	-	6	11	16	4	-	-	insgesamt	5
16	-	-	1	10	5	-	-	männlich	
1	-	-	1	-	-	-	-	weiblich	
17	-	-	2	10	5	-	-	insgesamt	6
5	-	2	-	2	1	-	-	männlich	
-	-	-	-	-	-	-	-	weiblich	
5	-	2	-	2	1	-	-	insgesamt	7
4	-	-	1	3	-	-	-	männlich	
-	-	-	-	-	-	-	-	weiblich	
4	-	-	1	3	-	-	-	insgesamt	8
92	-	5	20	49	13	4	1	männlich	
6	-	-	-	4	2	-	-	weiblich	
98	-	5	20	53	15	4	1	insgesamt	9
73	-	4	14	43	8	3	1	männlich	
6	-	-	-	4	2	-	-	weiblich	
79	-	4	14	47	10	3	1	insgesamt	10
16	-	1	5	5	4	1	-	männlich	
-	-	-	-	-	-	-	-	weiblich	
16	-	1	5	5	4	1	-	insgesamt	11
295	4	24	64	150	46	5	2	männlich	
12	-	-	2	8	2	-	-	weiblich	
307	4	24	66	158	48	5	2	insgesamt	12

12. Strafgefangene am 31. März 2008 nach Straftaten bzw. Straftatengruppen, Art des Strafvollzugs und Altersgruppen

Lfd. Nr.	Straftat/Straftatengruppe (§§ des StGB)	Geschlecht	Ins-gesamt	Jugendstrafvollzug			
				zu-sammen	Alter von ... bis unter ... Jahren		
					14 - 18	18 - 21	21 und mehr
1	Straftaten nach dem StGB, außer im Straßenverkehr	männlich	2 420	350	24	166	160
		weiblich	204	31	3	14	14
		insgesamt	2 624	381	27	180	174
	davon						
2	Friedensverrat, Hochverrat, Staatsgefährdung (80-92b)	männlich	4	2	-	2	-
		weiblich	-	-	-	-	-
		insgesamt	4	2	-	2	-
	davon						
3	Verbreiten von Propagandamitteln verfassungswidriger Organisationen (86)	männlich	2	-	-	-	-
		weiblich	-	-	-	-	-
		insgesamt	2	-	-	-	-
4	Verwenden von Kennzeichen verfassungswidriger Organisationen (86a)	männlich	2	2	-	2	-
		weiblich	-	-	-	-	-
		insgesamt	2	2	-	2	-
5	Landesverrat, Gefährdung der äußeren Sicherheit (93-101a)	männlich	-	-	-	-	-
		weiblich	-	-	-	-	-
		insgesamt	-	-	-	-	-
6	Straftaten gegen ausländische Staaten (102-104a)	männlich	-	-	-	-	-
		weiblich	-	-	-	-	-
		insgesamt	-	-	-	-	-
7	Straftaten gegen Verfassungsorgane und bei Wahlen und Abstimmungen (105-108e)	männlich	-	-	-	-	-
		weiblich	-	-	-	-	-
		insgesamt	-	-	-	-	-
8	Straftaten gegen die Landesverteidigung (109-109k)	männlich	-	-	-	-	-
		weiblich	-	-	-	-	-
		insgesamt	-	-	-	-	-
9	Widerstand gegen die Staatsgewalt (111-121)	männlich	15	2	-	1	1
		weiblich	-	-	-	-	-
		insgesamt	15	2	-	1	1
	davon						
10	Widerstand gegen Vollstreckungsbeamte (113)	männlich	15	2	-	1	1
		weiblich	-	-	-	-	-
		insgesamt	15	2	-	1	1
11	Straftaten gegen die öffentliche Ordnung (123-145d, außer 142)	männlich	12	2	-	1	1
		weiblich	1	-	-	-	-
		insgesamt	13	2	-	1	1
	davon						
12	Hausfriedensbruch (123, 124)	männlich	4	1	-	-	1
		weiblich	-	-	-	-	-
		insgesamt	4	1	-	-	1
13	Volksverhetzung durch Aufstachelung zum Hass oder Vergleichbare Äußerungen (130 Abs. 1)	männlich	1	-	-	-	-
		weiblich	-	-	-	-	-
		insgesamt	1	-	-	-	-
14	Missbrauch von Titeln, Berufsbezeichnungen und Abzeichen (132a)	männlich	-	-	-	-	-
		weiblich	1	-	-	-	-
		insgesamt	1	-	-	-	-

Freiheitsstrafvollzug								Geschlecht	Lfd. Nr.
zu- sammen	Alter von ... bis unter ... Jahren								
	18 - 21	21 - 25	25 - 30	30 - 40	40 - 50	50 - 60	60 und mehr		
2 070	10	274	556	638	378	165	49	männlich	1
173	-	20	52	43	41	13	4	weiblich	
2 243	10	294	608	681	419	178	53	insgesamt	
2	-	1	1	-	-	-	-	männlich	2
-	-	-	-	-	-	-	-	weiblich	
2	-	1	1	-	-	-	-	insgesamt	
2	-	1	1	-	-	-	-	männlich	3
-	-	-	-	-	-	-	-	weiblich	
2	-	1	1	-	-	-	-	insgesamt	
-	-	-	-	-	-	-	-	männlich	4
-	-	-	-	-	-	-	-	weiblich	
-	-	-	-	-	-	-	-	insgesamt	
-	-	-	-	-	-	-	-	männlich	5
-	-	-	-	-	-	-	-	weiblich	
-	-	-	-	-	-	-	-	insgesamt	
-	-	-	-	-	-	-	-	männlich	6
-	-	-	-	-	-	-	-	weiblich	
-	-	-	-	-	-	-	-	insgesamt	
-	-	-	-	-	-	-	-	männlich	7
-	-	-	-	-	-	-	-	weiblich	
-	-	-	-	-	-	-	-	insgesamt	
-	-	-	-	-	-	-	-	männlich	8
-	-	-	-	-	-	-	-	weiblich	
-	-	-	-	-	-	-	-	insgesamt	
13	-	4	6	3	-	-	-	männlich	9
-	-	-	-	-	-	-	-	weiblich	
13	-	4	6	3	-	-	-	insgesamt	
13	-	4	6	3	-	-	-	männlich	10
-	-	-	-	-	-	-	-	weiblich	
13	-	4	6	3	-	-	-	insgesamt	
10	-	-	3	5	1	1	-	männlich	11
1	-	-	-	-	-	1	-	weiblich	
11	-	-	3	5	1	2	-	insgesamt	
3	-	-	-	1	1	1	-	männlich	12
-	-	-	-	-	-	-	-	weiblich	
3	-	-	-	1	1	1	-	insgesamt	
1	-	-	1	-	-	-	-	männlich	13
-	-	-	-	-	-	-	-	weiblich	
1	-	-	1	-	-	-	-	insgesamt	
-	-	-	-	-	-	-	-	männlich	14
1	-	-	-	-	-	1	-	weiblich	
1	-	-	-	-	-	1	-	insgesamt	

Noch: 12. Strafgefangene am 31. März 2008 nach Straftaten bzw. Straftatengruppen,
Art des Strafvollzugs und Altersgruppen

Lfd. Nr.	Straftat/Straftatengruppe (§§ des StGB)	Geschlecht	Insgesamt	Jugendstrafvollzug			
				zusammen	Alter von ... bis unter ... Jahren		
					14 - 18	18 - 21	21 und mehr
	Noch: Straftaten nach dem StGB, außer im Straßenverkehr noch: Straftaten gegen die öffentliche Ordnung (123-145d, außer 142)						
15	Missbrauch von Notrufen und Beeinträchtigung von Unfallverhütungs- und Not Hilfsmitteln (145)	männlich weiblich insgesamt	1 - 1	- - -	- - -	- - -	- - -
16	Verstoß gegen Weisungen während der Führungsaufsicht (145a)	männlich weiblich insgesamt	3 - 3	- - -	- - -	- - -	- - -
17	Vortäuschen einer Straftat (145d)	männlich weiblich insgesamt	3 - 3	1 - 1	- - -	1 - 1	- - -
18	Geld- und Wertzeichenfälschung (146-152b)	männlich weiblich insgesamt	3 - 3	- - -	- - -	- - -	- - -
19	davon Geld- und Wertzeichenfälschung (146-149)	männlich weiblich insgesamt	3 - 3	- - -	- - -	- - -	- - -
20	Falsche uneidliche Aussage und Meineid (153-163)	männlich weiblich insgesamt	12 3 15	- 2 2	- - -	- 1 1	- 1 1
21	davon falsche uneidliche Aussage (153)	männlich weiblich insgesamt	10 2 12	- 1 1	- - -	- 1 1	- - -
22	Meineid (154)	männlich weiblich insgesamt	2 1 3	- 1 1	- - -	- - -	- 1 1
23	Falsche Verdächtigung (164, 165)	männlich weiblich insgesamt	4 - 4	- - -	- - -	- - -	- - -
24	davon Falsche Verdächtigung (164)	männlich weiblich insgesamt	4 - 4	- - -	- - -	- - -	- - -
25	Straftaten in Bezug auf Religion und Weltanschauung (166-168)	männlich weiblich insgesamt	- - -	- - -	- - -	- - -	- - -
26	Straftaten gegen den Personenstand, die Ehe und Familie (169-173)	männlich weiblich insgesamt	8 - 8	- - -	- - -	- - -	- - -
27	davon Verletzung der Unterhaltspflicht (170 Abs. 1)	männlich weiblich insgesamt	8 - 8	- - -	- - -	- - -	- - -

zu- sammen	Freiheitsstrafvollzug							Geschlecht	Lfd. Nr.
	Alter von ... bis unter ... Jahren								
	18 - 21	21 - 25	25 - 30	30 - 40	40 - 50	50 - 60	60 und mehr		
1	-	-	1	-	-	-	-	männlich	15
-	-	-	-	-	-	-	-	weiblich	
1	-	-	1	-	-	-	-	insgesamt	
3	-	-	-	3	-	-	-	männlich	16
-	-	-	-	-	-	-	-	weiblich	
3	-	-	-	3	-	-	-	insgesamt	
2	-	-	1	1	-	-	-	männlich	17
-	-	-	-	-	-	-	-	weiblich	
2	-	-	1	1	-	-	-	insgesamt	
3	-	-	1	1	-	1	-	männlich	18
-	-	-	-	-	-	-	-	weiblich	
3	-	-	1	1	-	1	-	insgesamt	
3	-	-	1	1	-	1	-	männlich	19
-	-	-	-	-	-	-	-	weiblich	
3	-	-	1	1	-	1	-	insgesamt	
12	-	3	6	1	1	1	-	männlich	20
1	-	-	-	-	1	-	-	weiblich	
13	-	3	6	1	2	1	-	insgesamt	
10	-	3	4	1	1	1	-	männlich	21
1	-	-	-	-	1	-	-	weiblich	
11	-	3	4	1	2	1	-	insgesamt	
2	-	-	2	-	-	-	-	männlich	22
-	-	-	-	-	-	-	-	weiblich	
2	-	-	2	-	-	-	-	insgesamt	
4	-	-	1	2	1	-	-	männlich	23
-	-	-	-	-	-	-	-	weiblich	
4	-	-	1	2	1	-	-	insgesamt	
4	-	-	1	2	1	-	-	männlich	24
-	-	-	-	-	-	-	-	weiblich	
4	-	-	1	2	1	-	-	insgesamt	
-	-	-	-	-	-	-	-	männlich	25
-	-	-	-	-	-	-	-	weiblich	
-	-	-	-	-	-	-	-	insgesamt	
8	-	-	-	3	4	-	1	männlich	26
-	-	-	-	-	-	-	-	weiblich	
8	-	-	-	3	4	-	1	insgesamt	
8	-	-	-	3	4	-	1	männlich	27
-	-	-	-	-	-	-	-	weiblich	
8	-	-	-	3	4	-	1	insgesamt	

Noch: 12. Strafgefangene am 31. März 2008 nach Straftaten bzw. Straftatengruppen,
Art des Strafvollzugs und Altersgruppen

Lfd. Nr.	Straftat/Straftatengruppe (§§ des StGB)	Geschlecht	Insgesamt	Jugendstrafvollzug			
				zusammen	Alter von ... bis unter ... Jahren		
					14 - 18	18 - 21	21 und mehr
	Noch: Straftaten nach dem StGB, außer im Straßenverkehr						
28	Straftaten gegen die sexuelle Selbstbestimmung (174-184f)	männlich	235	11	-	4	7
		weiblich	8	1	-	1	-
		insgesamt	243	12	-	5	7
	davon						
29	sexueller Missbrauch von Schutzbefohlenen (174)	männlich	3	-	-	-	-
		weiblich	-	-	-	-	-
		insgesamt	3	-	-	-	-
30	sexueller Missbrauch von Gefangenen, behördlich Verwahrten oder Kranken und Hilfsbedürftigen in Einrichtungen (174a)	männlich	1	-	-	-	-
		weiblich	-	-	-	-	-
		insgesamt	1	-	-	-	-
31	sexueller Missbrauch unter Ausnutzung einer Amtsstellung (174b)	männlich	1	-	-	-	-
		weiblich	-	-	-	-	-
		insgesamt	1	-	-	-	-
32	sexueller Missbrauch von Kindern, Handlungen mit unmittelbarem Körperkontakt (176 Abs. 1, 2 und 3)	männlich	31	3	-	2	1
		weiblich	-	-	-	-	-
		insgesamt	31	3	-	2	1
33	sexueller Missbrauch von Kindern, Handlungen ohne unmittelbarem Körperkontakt (176 Abs. 4)	männlich	4	-	-	-	-
		weiblich	-	-	-	-	-
		insgesamt	4	-	-	-	-
34	schwerer sexueller Missbrauch von Kindern (176a)	männlich	95	2	-	1	1
		weiblich	2	-	-	-	-
		insgesamt	97	2	-	1	1
35	schwerer sexueller Missbrauch von Kindern mit Todesfolge (176b)	männlich	1	-	-	-	-
		weiblich	-	-	-	-	-
		insgesamt	1	-	-	-	-
36	sexuelle Nötigung (177 Abs. 1)	männlich	18	1	-	-	1
		weiblich	-	-	-	-	-
		insgesamt	18	1	-	-	1
37	Vergewaltigung (177 Abs. 2 Nr. 1)	männlich	58	4	-	1	3
		weiblich	5	1	-	1	-
		insgesamt	63	5	-	2	3
38	schwerwiegende Fälle der sexuellen Nötigung / Vergewaltigung (177 Abs. 2 Nr. 2, Abs. 3, Abs. 4)	männlich	13	-	-	-	-
		weiblich	-	-	-	-	-
		insgesamt	13	-	-	-	-
39	sexuelle Nötigung und Vergewaltigung mit Todesfolge (178)	männlich	2	-	-	-	-
		weiblich	-	-	-	-	-
		insgesamt	2	-	-	-	-
40	exhibitionistische Handlungen (183)	männlich	4	-	-	-	-
		weiblich	-	-	-	-	-
		insgesamt	4	-	-	-	-

Freiheitsstrafvollzug								Geschlecht	Lfd. Nr.
zu- sammen	Alter von ... bis unter ... Jahren								
	18 - 21	21 - 25	25 - 30	30 - 40	40 - 50	50 - 60	60 und mehr		
224	1	6	23	52	82	45	15	männlich	
7	-	-	1	3	3	-	-	weiblich	
231	1	6	24	55	85	45	15	insgesamt	28
3	-	-	-	-	3	-	-	männlich	
-	-	-	-	-	-	-	-	weiblich	
3	-	-	-	-	3	-	-	insgesamt	29
1	-	-	-	-	1	-	-	männlich	
-	-	-	-	-	-	-	-	weiblich	
1	-	-	-	-	1	-	-	insgesamt	30
1	-	-	-	-	1	-	-	männlich	
-	-	-	-	-	-	-	-	weiblich	
1	-	-	-	-	1	-	-	insgesamt	31
28	-	1	-	6	13	4	4	männlich	
-	-	-	-	-	-	-	-	weiblich	
28	-	1	-	6	13	4	4	insgesamt	32
4	-	-	-	-	2	2	-	männlich	
-	-	-	-	-	-	-	-	weiblich	
4	-	-	-	-	2	2	-	insgesamt	33
93	-	2	11	21	29	22	8	männlich	
2	-	-	-	1	1	-	-	weiblich	
95	-	2	11	22	30	22	8	insgesamt	34
1	-	-	-	-	1	-	-	männlich	
-	-	-	-	-	-	-	-	weiblich	
1	-	-	-	-	1	-	-	insgesamt	35
17	-	-	2	4	9	2	-	männlich	
-	-	-	-	-	-	-	-	weiblich	
17	-	-	2	4	9	2	-	insgesamt	36
54	1	2	8	16	15	11	1	männlich	
4	-	-	-	2	2	-	-	weiblich	
58	1	2	8	18	17	11	1	insgesamt	37
13	-	1	2	5	3	1	1	männlich	
-	-	-	-	-	-	-	-	weiblich	
13	-	1	2	5	3	1	1	insgesamt	38
2	-	-	-	-	1	-	1	männlich	
-	-	-	-	-	-	-	-	weiblich	
2	-	-	-	-	1	-	1	insgesamt	39
4	-	-	-	-	1	3	-	männlich	
-	-	-	-	-	-	-	-	weiblich	
4	-	-	-	-	1	3	-	insgesamt	40

Noch: 12. Strafgefangene am 31. März 2008 nach Straftaten bzw. Straftatengruppen,
Art des Strafvollzugs und Altersgruppen

Lfd. Nr.	Straftat/Straftatengruppe (§§ des StGB)	Geschlecht	Insgesamt	Jugendstrafvollzug			
				zusammen	Alter von ... bis unter ... Jahren		
					14 - 18	18 - 21	21 und mehr
	Noch: Straftaten nach dem StGB, außer im Straßenverkehr noch: Straftaten gegen die sexuelle Selbstbestimmung (174-184f)						
41	Verbreitung einfacher pornographischer Schriften (184)	männlich weiblich insgesamt	2 - 2	1 - 1	- - -	- - -	1 - 1
42	Verbreitung, Erwerb und Besitz kinderpornographischer Schriften (184b)	männlich weiblich insgesamt	1 - 1	- - -	- - -	- - -	- - -
43	Ausübung der verbotenen Prostitution (184d)	männlich weiblich insgesamt	- 1 1	- - -	- - -	- - -	- - -
44	jugendgefährdende Prostitution (184e)	männlich weiblich insgesamt	1 - 1	- - -	- - -	- - -	- - -
45	Beleidigung (185-200)	männlich weiblich insgesamt	12 1 13	2 - 2	- - -	- - -	2 - 2
46	davon Beleidigung (185)	männlich weiblich insgesamt	12 1 13	2 - 2	- - -	- - -	2 - 2
47	Verletzung des persönlichen Lebens- und Geheimhaltungsbereiches (201-206)	männlich weiblich insgesamt	- - -	- - -	- - -	- - -	- - -
48	Straftaten gegen das Leben, außer im Straßenverkehr (211-222)	männlich weiblich insgesamt	184 22 206	13 1 14	2 - 2	6 - 6	5 1 6
49	davon Mord (211)	männlich weiblich insgesamt	99 8 107	6 - 6	1 - 1	3 - 3	2 - 2
50	versuchter Mord (211 i. V. m. 23)	männlich weiblich insgesamt	13 - 13	2 - 2	- - -	1 - 1	1 - 1
51	Totschlag (212, 213)	männlich weiblich insgesamt	71 14 85	5 1 6	1 - 1	2 - 2	2 1 3
52	fahrlässige Tötung, außer im Straßenverkehr (222)	männlich weiblich insgesamt	1 - 1	- - -	- - -	- - -	- - -

zu- sammen	Freiheitsstrafvollzug							Geschlecht	Lfd. Nr.
	Alter von ... bis unter ... Jahren								
	18 - 21	21 - 25	25 - 30	30 - 40	40 - 50	50 - 60	60 und mehr		
1	-	-	-	-	1	-	-	männlich	41
-	-	-	-	-	-	-	-	weiblich	
1	-	-	-	-	1	-	-	insgesamt	
1	-	-	-	-	1	-	-	männlich	42
-	-	-	-	-	-	-	-	weiblich	
1	-	-	-	-	1	-	-	insgesamt	
-	-	-	-	-	-	-	-	männlich	43
1	-	-	1	-	-	-	-	weiblich	
1	-	-	1	-	-	-	-	insgesamt	
1	-	-	-	-	1	-	-	männlich	44
-	-	-	-	-	-	-	-	weiblich	
1	-	-	-	-	1	-	-	insgesamt	
10	-	1	2	3	3	1	-	männlich	45
1	-	-	-	-	-	-	1	weiblich	
11	-	1	2	3	3	1	1	insgesamt	
10	-	1	2	3	3	1	-	männlich	46
1	-	-	-	-	-	-	1	weiblich	
11	-	1	2	3	3	1	1	insgesamt	
-	-	-	-	-	-	-	-	männlich	47
-	-	-	-	-	-	-	-	weiblich	
-	-	-	-	-	-	-	-	insgesamt	
171	-	9	17	58	53	24	10	männlich	48
21	-	-	5	7	7	2	-	weiblich	
192	-	9	22	65	60	26	10	insgesamt	
93	-	5	6	37	28	15	2	männlich	49
8	-	-	2	2	4	-	-	weiblich	
101	-	5	8	39	32	15	2	insgesamt	
11	-	1	2	-	6	1	1	männlich	50
-	-	-	-	-	-	-	-	weiblich	
11	-	1	2	-	6	1	1	insgesamt	
66	-	3	9	21	18	8	7	männlich	51
13	-	-	3	5	3	2	-	weiblich	
79	-	3	12	26	21	10	7	insgesamt	
1	-	-	-	-	1	-	-	männlich	52
-	-	-	-	-	-	-	-	weiblich	
1	-	-	-	-	1	-	-	insgesamt	

Noch: 12. Strafgefangene am 31. März 2008 nach Straftaten bzw. Straftatengruppen,
Art des Strafvollzugs und Altersgruppen

Lfd. Nr.	Straftat/Straftatengruppe (§§ des StGB)	Geschlecht	Ins-gesamt	Jugendstrafvollzug			
				zu-sammen	Alter von ... bis unter ... Jahren		
					14 - 18	18 - 21	21 und mehr
	Noch: Straftaten nach dem StGB, außer im Straßenverkehr						
53	Straftaten gegen die körperliche Unversehrtheit, außer im Straßenverkehr (223-231)	männlich	447	98	8	53	37
		weiblich	23	6	1	3	2
		insgesamt	470	104	9	56	39
	davon						
54	Körperverletzung (223)	männlich	160	28	-	16	12
		weiblich	6	2	1	-	1
		insgesamt	166	30	1	16	13
55	gefährliche Körperverletzung (224 Abs. 1 Nr. 2 bis 5)	männlich	266	67	8	34	25
		weiblich	12	3	-	3	-
		insgesamt	278	70	8	37	25
56	Misshandlung von Schutzbefohlenen (225)	männlich	2	1	-	1	-
		weiblich	1	-	-	-	-
		insgesamt	3	1	-	1	-
57	schwere Körperverletzung (226 Abs. 1)	männlich	5	-	-	-	-
		weiblich	-	-	-	-	-
		insgesamt	5	-	-	-	-
58	Körperverletzung mit Todesfolge (227)	männlich	9	1	-	1	-
		weiblich	3	1	-	-	1
		insgesamt	12	2	-	1	1
59	fahrlässige Körperverletzung, außer im Straßenverkehr (229)	männlich	5	1	-	1	-
		weiblich	1	-	-	-	-
		insgesamt	6	1	-	1	-
60	Straftaten gegen die persönliche Freiheit (232-241a)	männlich	47	3	-	2	1
		weiblich	-	-	-	-	-
		insgesamt	47	3	-	2	1
	davon						
61	Verschleppung (234a)	männlich	1	-	-	-	-
		weiblich	-	-	-	-	-
		insgesamt	1	-	-	-	-
62	Entziehung Minderjähriger (235)	männlich	1	-	-	-	-
		weiblich	-	-	-	-	-
		insgesamt	1	-	-	-	-
63	Freiheitsberaubung (239)	weiblich	4	-	-	-	-
		weiblich	-	-	-	-	-
		insgesamt	4	-	-	-	-
64	erpresserischer Menschenraub (239a)	männlich	14	-	-	-	-
		weiblich	-	-	-	-	-
		insgesamt	14	-	-	-	-
65	Geiselnahme (239b)	männlich	5	-	-	-	-
		weiblich	-	-	-	-	-
		insgesamt	5	-	-	-	-

zu- sammen	Freiheitsstrafvollzug							Geschlecht	Lfd. Nr.
	Alter von ... bis unter ... Jahren								
	18 - 21	21 - 25	25 - 30	30 - 40	40 - 50	50 - 60	60 und mehr		
349	1	70	106	107	51	14	-	männlich	
17	-	4	4	5	4	-	-	weiblich	
366	1	74	110	112	55	14	-	insgesamt	53
132	-	19	37	46	26	4	-	männlich	
4	-	1	1	2	-	-	-	weiblich	
136	-	20	38	48	26	4	-	insgesamt	54
199	1	49	66	56	19	8	-	männlich	
9	-	3	2	3	1	-	-	weiblich	
208	1	52	68	59	20	8	-	insgesamt	55
1	-	-	1	-	-	-	-	männlich	
1	-	-	-	-	1	-	-	weiblich	
2	-	-	1	-	1	-	-	insgesamt	56
5	-	-	-	1	4	-	-	männlich	
-	-	-	-	-	-	-	-	weiblich	
5	-	-	-	1	4	-	-	insgesamt	57
8	-	2	1	1	2	2	-	männlich	
2	-	-	1	-	1	-	-	weiblich	
10	-	2	2	1	3	2	-	insgesamt	58
4	-	-	1	3	-	-	-	männlich	
1	-	-	-	-	1	-	-	weiblich	
5	-	-	1	3	1	-	-	insgesamt	59
44	-	6	5	17	11	4	1	männlich	
-	-	-	-	-	-	-	-	weiblich	
44	-	6	5	17	11	4	1	insgesamt	60
1	-	-	-	-	1	-	-	männlich	
-	-	-	-	-	-	-	-	weiblich	
1	-	-	-	-	1	-	-	insgesamt	61
1	-	-	-	1	-	-	-	männlich	
-	-	-	-	-	-	-	-	weiblich	
1	-	-	-	1	-	-	-	insgesamt	62
4	-	-	-	1	3	-	-	weiblich	
-	-	-	-	-	-	-	-	weiblich	
4	-	-	-	1	3	-	-	insgesamt	63
14	-	1	1	8	4	-	-	männlich	
-	-	-	-	-	-	-	-	weiblich	
14	-	1	1	8	4	-	-	insgesamt	64
5	-	-	1	2	1	1	-	männlich	
-	-	-	-	-	-	-	-	weiblich	
5	-	-	1	2	1	1	-	insgesamt	65

Noch: 12. Strafgefangene am 31. März 2008 nach Straftaten bzw. Straftatengruppen,
Art des Strafvollzugs und Altersgruppen

Lfd. Nr.	Straftat/Straftatengruppe (§§ des StGB)	Geschlecht	Ins-gesamt	Jugendstrafvollzug				
				zu-sammen	Alter von ... bis unter ... Jahren			
					14 - 18	18 - 21	21 und mehr	
	Noch: Straftaten nach dem StGB, außer im Straßenverkehr noch: Straftaten gegen die persönliche Freiheit (232-241a)							
66	Nötigung (240)	männlich weiblich insgesamt	14 - 14	2 - 2	- - -	1 - 1	1 - 1	
67	Bedrohung (241)	männlich weiblich insgesamt	8 - 8	1 - 1	- - -	1 - 1	- - -	
68	Diebstahl und Unterschlagung (242-248c)	männlich weiblich insgesamt	605 55 660	107 9 116	9 - 9	50 4 54	48 5 53	
	davon							
69	Diebstahl (242)	männlich weiblich insgesamt	279 42 321	32 8 40	1 - 1	14 3 17	17 5 22	
70	Einbruchdiebstahl (243 Abs. 1 Satz 2 Nr. 1)	männlich weiblich insgesamt	179 4 183	52 1 53	8 - 8	24 1 25	20 - 20	
71	Diebstahl in anderen besonders schweren Fällen (243 Abs. 1 Satz 2 Nr. 2 bis 7)	männlich weiblich insgesamt	59 5 64	10 - 10	- - -	7 - 7	3 - 3	
72	Diebstahl mit Waffen (244 Abs. 1 Nr. 1)	männlich weiblich insgesamt	19 - 19	6 - 6	- - -	1 - 1	5 - 5	
73	Bandendiebstahl (244 Abs. 1 Nr. 2)	männlich weiblich insgesamt	2 - 2	- - -	- - -	- - -	- - -	
74	Wohnungseinbruchdiebstahl (244 Abs. 1 Nr. 3)	männlich weiblich insgesamt	34 2 36	6 - 6	- - -	3 - 3	3 - 3	
75	schwerer Bandendiebstahl (244a)	männlich weiblich insgesamt	15 - 15	- - -	- - -	- - -	- - -	
76	Unterschlagung (246)	männlich weiblich insgesamt	16 1 17	1 - 1	- - -	1 - 1	- - -	
77	unbefugter Gebrauch eines Fahrzeugs (248b)	männlich weiblich insgesamt	1 - 1	- - -	- - -	- - -	- - -	
78	Entziehung elektrischer Energie (248c)	männlich weiblich insgesamt	1 1 2	- - -	- - -	- - -	- - -	

zu- sammen	Freiheitsstrafvollzug							Geschlecht	Lfd. Nr.
	Alter von ... bis unter ... Jahren								
	18 - 21	21 - 25	25 - 30	30 - 40	40 - 50	50 - 60	60 und mehr		
12	-	5	1	1	2	3	-	männlich	
-	-	-	-	-	-	-	-	weiblich	
12	-	5	1	1	2	3	-	insgesamt	66
7	-	-	2	4	-	-	1	männlich	
-	-	-	-	-	-	-	-	weiblich	
7	-	-	2	4	-	-	1	insgesamt	67
498	5	72	171	152	55	34	9	männlich	
46	-	6	19	11	7	3	-	weiblich	
544	5	78	190	163	62	37	9	insgesamt	68
247	2	33	80	70	29	24	9	männlich	
34	-	3	14	9	6	2	-	weiblich	
281	2	36	94	79	35	26	9	insgesamt	69
127	1	20	52	39	11	4	-	männlich	
3	-	1	1	1	-	-	-	weiblich	
130	1	21	53	40	11	4	-	insgesamt	70
49	1	8	16	16	5	3	-	männlich	
5	-	1	2	1	1	-	-	weiblich	
54	1	9	18	17	6	3	-	insgesamt	71
13	-	1	5	5	2	-	-	männlich	
-	-	-	-	-	-	-	-	weiblich	
13	-	1	5	5	2	-	-	insgesamt	72
2	-	-	-	1	1	-	-	männlich	
-	-	-	-	-	-	-	-	weiblich	
2	-	-	-	1	1	-	-	insgesamt	73
28	-	6	9	8	3	2	-	männlich	
2	-	1	1	-	-	-	-	weiblich	
30	-	7	10	8	3	2	-	insgesamt	74
15	-	2	4	7	2	-	-	männlich	
-	-	-	-	-	-	-	-	weiblich	
15	-	2	4	7	2	-	-	insgesamt	75
15	1	1	5	5	2	1	-	männlich	
1	-	-	-	-	-	1	-	weiblich	
16	1	1	5	5	2	2	-	insgesamt	76
1	-	1	-	-	-	-	-	männlich	
-	-	-	-	-	-	-	-	weiblich	
1	-	1	-	-	-	-	-	insgesamt	77
1	-	-	-	1	-	-	-	männlich	
1	-	-	1	-	-	-	-	weiblich	
2	-	-	1	1	-	-	-	insgesamt	78

Noch: 12. Strafgefangene am 31. März 2008 nach Straftaten bzw. Straftatengruppen,
Art des Strafvollzugs und Altersgruppen

Lfd. Nr.	Straftat/Straftatengruppe (§§ des StGB)	Geschlecht	Ins-gesamt	Jugendstrafvollzug			
				zu-sammen	Alter von ... bis unter ... Jahren		
					14 - 18	18 - 21	21 und mehr
	Noch: Straftaten nach dem StGB, außer im Straßenverkehr						
79	Raub und Erpressung (249-256)	männlich	373	68	5	33	30
		weiblich	20	6	2	3	1
		insgesamt	393	74	7	36	31
	davon						
80	Raub (249)	männlich	66	16	1	9	6
		weiblich	7	1	-	-	1
		insgesamt	73	17	1	9	7
81	schwerer Raub (250)	männlich	87	13	1	3	9
		weiblich	5	2	-	2	-
		insgesamt	92	15	1	5	9
82	Raub mit Todesfolge (251)	männlich	3	-	-	-	-
		weiblich	1	-	-	-	-
		insgesamt	4	-	-	-	-
83	räuberischer Diebstahl (252)	männlich	58	9	-	4	5
		weiblich	4	2	1	1	-
		insgesamt	62	11	1	5	5
84	Erpressung (253 Abs. 1)	männlich	2	-	-	-	-
		weiblich	-	-	-	-	-
		insgesamt	2	-	-	-	-
85	räuberische Erpressung (255)	männlich	157	30	3	17	10
		weiblich	3	1	1	-	-
		insgesamt	160	31	4	17	10
86	Begünstigung und Hehlerei (257-262)	männlich	19	5	-	1	4
		weiblich	2	-	-	-	-
		insgesamt	21	5	-	1	4
87	Begünstigung und Strafvereitelung (257, 258, 258a)	männlich	2	-	-	-	-
		weiblich	-	-	-	-	-
		insgesamt	2	-	-	-	-
88	Hehlerei (259)	männlich	14	5	-	1	4
		weiblich	2	-	-	-	-
		insgesamt	16	5	-	1	4
89	gewerbsmäßige Hehlerei (260 Abs. 1 Nr. 1)	männlich	2	-	-	-	-
		weiblich	-	-	-	-	-
		insgesamt	2	-	-	-	-
90	gewerbsmäßige Bandenhehlerei (260a)	männlich	1	-	-	-	-
		weiblich	-	-	-	-	-
		insgesamt	1	-	-	-	-
91	Betrug und Untreue (263-266b)	männlich	305	13	-	4	9
		weiblich	58	5	-	2	3
		insgesamt	363	18	-	6	12
	davon						
92	Betrug (263 Abs. 1)	männlich	137	7	-	1	6
		weiblich	27	3	-	1	2
		insgesamt	164	10	-	2	8

zu- sammen	Freiheitsstrafvollzug							Geschlecht	Lfd. Nr.
	Alter von ... bis unter ... Jahren								
	18 - 21	21 - 25	25 - 30	30 - 40	40 - 50	50 - 60	60 und mehr		
305	1	49	112	99	35	6	3	männlich	
14	-	2	8	3	1	-	-	weiblich	
319	1	51	120	102	36	6	3	insgesamt	79
50	-	13	15	16	5	1	-	männlich	
6	-	2	4	-	-	-	-	weiblich	
56	-	15	19	16	5	1	-	insgesamt	80
74	1	8	27	25	12	1	-	männlich	
3	-	-	1	1	1	-	-	weiblich	
77	1	8	28	26	13	1	-	insgesamt	81
3	-	-	-	2	1	-	-	männlich	
1	-	-	-	1	-	-	-	weiblich	
4	-	-	-	3	1	-	-	insgesamt	82
49	-	11	17	14	5	1	1	männlich	
2	-	-	2	-	-	-	-	weiblich	
51	-	11	19	14	5	1	1	insgesamt	83
2	-	-	-	2	-	-	-	männlich	
-	-	-	-	-	-	-	-	weiblich	
2	-	-	-	2	-	-	-	insgesamt	84
127	-	17	53	40	12	3	2	männlich	
2	-	-	1	1	-	-	-	weiblich	
129	-	17	54	41	12	3	2	insgesamt	85
14	-	1	4	7	1	-	1	männlich	
2	-	-	1	1	-	-	-	weiblich	
16	-	1	5	8	1	-	1	insgesamt	86
2	-	-	2	-	-	-	-	männlich	
-	-	-	-	-	-	-	-	weiblich	
2	-	-	2	-	-	-	-	insgesamt	87
9	-	1	2	6	-	-	-	männlich	
2	-	-	1	1	-	-	-	weiblich	
11	-	1	3	7	-	-	-	insgesamt	88
2	-	-	-	-	1	-	1	männlich	
-	-	-	-	-	-	-	-	weiblich	
2	-	-	-	-	1	-	1	insgesamt	89
1	-	-	-	1	-	-	-	männlich	
-	-	-	-	-	-	-	-	weiblich	
1	-	-	-	1	-	-	-	insgesamt	90
292	2	39	72	92	55	24	8	männlich	
53	-	8	12	11	14	6	2	weiblich	
345	2	47	84	103	69	30	10	insgesamt	91
130	1	13	26	42	37	9	2	männlich	
24	-	2	3	7	8	3	1	weiblich	
154	1	15	29	49	45	12	3	insgesamt	92

Noch: 12. Strafgefangene am 31. März 2008 nach Straftaten bzw. Straftatengruppen,
Art des Strafvollzugs und Altersgruppen

Lfd. Nr.	Straftat/Straftatengruppe (§§ des StGB)	Geschlecht	Insgesamt	Jugendstrafvollzug			
				zusammen	Alter von ... bis unter ... Jahren		
					14 - 18	18 - 21	21 und mehr
	Noch: Straftaten nach dem StGB, außer im Straßenverkehr noch: Betrug und Untreue (263-266b)						
93	schwerwiegende Fälle des Betrugs (263 Abs. 3, Abs. 5)	männlich weiblich insgesamt	54 14 68	2 2 4	- - -	1 1 2	1 1 2
94	Computerbetrug (263a)	männlich weiblich insgesamt	12 - 12	3 - 3	- - -	2 - 2	1 - 1
95	Subventionsbetrug (264)	männlich weiblich insgesamt	1 - 1	- - -	- - -	- - -	- - -
96	Versicherungsmissbrauch (265)	männlich weiblich insgesamt	1 - 1	- - -	- - -	- - -	- - -
97	Erschleichen von Leistungen (265a)	männlich weiblich insgesamt	91 17 108	1 - 1	- - -	- - -	1 - 1
98	Untreue (266)	männlich weiblich insgesamt	5 - 5	- - -	- - -	- - -	- - -
99	Vorenthalten und Veruntreuen von Arbeitsentgelt (266a Abs. 1)	männlich weiblich insgesamt	4 - 4	- - -	- - -	- - -	- - -
100	Urkundenfälschung (267-282)	männlich weiblich insgesamt	59 10 69	6 1 7	- - -	- - -	6 1 7
	davon						
101	Urkundenfälschung (267 Abs. 1)	männlich weiblich insgesamt	51 9 60	6 1 7	- - -	- - -	6 1 7
102	schwerwiegende Fälle der Urkundenfälschung (267 Abs. 3, Abs. 4)	männlich weiblich insgesamt	4 - 4	- - -	- - -	- - -	- - -
103	mittelbare Falschbeurkundung (271)	männlich weiblich insgesamt	2 1 3	- - -	- - -	- - -	- - -
104	Verschaffen von falschen amtlichen Ausweisen (276)	männlich weiblich insgesamt	1 - 1	- - -	- - -	- - -	- - -
105	Missbrauch von Ausweispapieren (281)	männlich weiblich insgesamt	1 - 1	- - -	- - -	- - -	- - -

zu- sammen	Freiheitsstrafvollzug							Geschlecht	Lfd. Nr.
	Alter von ... bis unter ... Jahren								
	18 - 21	21 - 25	25 - 30	30 - 40	40 - 50	50 - 60	60 und mehr		
52	-	5	11	21	8	3	4	männlich	
12	-	-	6	2	2	1	1	weiblich	
64	-	5	17	23	10	4	5	insgesamt	93
9	-	1	1	5	2	-	-	männlich	
-	-	-	-	-	-	-	-	weiblich	
9	-	1	1	5	2	-	-	insgesamt	94
1	-	-	-	-	1	-	-	männlich	
-	-	-	-	-	-	-	-	weiblich	
1	-	-	-	-	1	-	-	insgesamt	95
1	-	-	-	1	-	-	-	männlich	
-	-	-	-	-	-	-	-	weiblich	
1	-	-	-	1	-	-	-	insgesamt	96
90	1	20	34	20	6	9	-	männlich	
17	-	6	3	2	4	2	-	weiblich	
107	1	26	37	22	10	11	-	insgesamt	97
5	-	-	-	1	1	1	2	männlich	
-	-	-	-	-	-	-	-	weiblich	
5	-	-	-	1	1	1	2	insgesamt	98
4	-	-	-	2	-	2	-	männlich	
-	-	-	-	-	-	-	-	weiblich	
4	-	-	-	2	-	2	-	insgesamt	99
53	-	3	13	20	12	4	1	männlich	
9	-	-	2	2	3	1	1	weiblich	
62	-	3	15	22	15	5	2	insgesamt	100
45	-	3	12	16	10	4	-	männlich	
8	-	-	1	2	3	1	1	weiblich	
53	-	3	13	18	13	5	1	insgesamt	101
4	-	-	1	2	-	-	1	männlich	
-	-	-	-	-	-	-	-	weiblich	
4	-	-	1	2	-	-	1	insgesamt	102
2	-	-	-	1	1	-	-	männlich	
1	-	-	1	-	-	-	-	weiblich	
3	-	-	1	1	1	-	-	insgesamt	103
1	-	-	-	-	1	-	-	männlich	
-	-	-	-	-	-	-	-	weiblich	
1	-	-	-	-	1	-	-	insgesamt	104
1	-	-	-	1	-	-	-	männlich	
-	-	-	-	-	-	-	-	weiblich	
1	-	-	-	1	-	-	-	insgesamt	105

Noch: 12. Strafgefangene am 31. März 2008 nach Straftaten bzw. Straftatengruppen,
Art des Strafvollzugs und Altersgruppen

Lfd. Nr.	Straftat/Straftatengruppe (§§ des StGB)	Geschlecht	Ins-gesamt	Jugendstrafvollzug			
				zu-sammen	Alter von ... bis unter ... Jahren		
					14 - 18	18 - 21	21 und mehr
	Noch: Straftaten nach dem StGB, außer im Straßenverkehr						
106	Insolvenzstraftaten (283-283d)	männlich	1	-	-	-	-
		weiblich	-	-	-	-	-
		insgesamt	1	-	-	-	-
	davon						
107	Bankrott (283)	männlich	1	-	-	-	-
		weiblich	-	-	-	-	-
		insgesamt	1	-	-	-	-
108	Strafbarer Eigennutz (284-297)	männlich	1	1	-	-	1
		weiblich	-	-	-	-	-
		insgesamt	1	1	-	-	1
	davon						
109	Fischwilderei (293)	männlich	1	1	-	-	1
		weiblich	-	-	-	-	-
		insgesamt	1	1	-	-	1
110	Straftaten gegen den Wettbewerb (298-302)	männlich	-	-	-	-	-
		weiblich	-	-	-	-	-
		insgesamt	-	-	-	-	-
111	Sachbeschädigung (303-305a)	männlich	26	7	-	5	2
		weiblich	1	-	-	-	-
		insgesamt	27	7	-	5	2
	davon						
112	Sachbeschädigung (303 Abs. 1)	männlich	25	6	-	5	1
		weiblich	1	-	-	-	-
		insgesamt	26	6	-	5	1
113	gemeinschaftliche Sachbeschädigung (304 Abs. 1)	männlich	1	1	-	-	1
		weiblich	-	-	-	-	-
		insgesamt	1	1	-	-	1
114	Gemeingefährliche Straftaten, außer im Straßenverkehr (306-323c, außer 315b, 315c, 316, 323a i. V. m. Verkehrsunfall)	männlich	47	10	-	4	6
		weiblich	-	-	-	-	-
		insgesamt	47	10	-	4	6
	davon						
115	Brandstiftung (306)	männlich	23	7	-	3	4
		weiblich	-	-	-	-	-
		insgesamt	23	7	-	3	4
116	schwere Brandstiftung (306a)	männlich	6	-	-	-	-
		weiblich	-	-	-	-	-
		insgesamt	6	-	-	-	-
117	Brandstiftung mit Todesfolge (306c)	männlich	1	-	-	-	-
		weiblich	-	-	-	-	-
		insgesamt	1	-	-	-	-
118	Herbeiführen einer Explosion (307, 308)	männlich	1	-	-	-	-
		weiblich	-	-	-	-	-
		insgesamt	1	-	-	-	-

zu- sammen	Freiheitsstrafvollzug							Geschlecht	Lfd. Nr.
	Alter von ... bis unter ... Jahren								
	18 - 21	21 - 25	25 - 30	30 - 40	40 - 50	50 - 60	60 und mehr		
1	-	-	-	-	-	1	-	männlich	106
-	-	-	-	-	-	-	-	weiblich	
1	-	-	-	-	-	1	-	insgesamt	
1	-	-	-	-	-	1	-	männlich	107
-	-	-	-	-	-	-	-	weiblich	
1	-	-	-	-	-	1	-	insgesamt	
-	-	-	-	-	-	-	-	männlich	108
-	-	-	-	-	-	-	-	weiblich	
-	-	-	-	-	-	-	-	insgesamt	
-	-	-	-	-	-	-	-	männlich	109
-	-	-	-	-	-	-	-	weiblich	
-	-	-	-	-	-	-	-	insgesamt	
-	-	-	-	-	-	-	-	männlich	110
-	-	-	-	-	-	-	-	weiblich	
-	-	-	-	-	-	-	-	insgesamt	
19	-	3	7	4	5	-	-	männlich	111
1	-	-	-	-	1	-	-	weiblich	
20	-	3	7	4	6	-	-	insgesamt	
19	-	3	7	4	5	-	-	männlich	112
1	-	-	-	-	1	-	-	weiblich	
20	-	3	7	4	6	-	-	insgesamt	
-	-	-	-	-	-	-	-	männlich	113
-	-	-	-	-	-	-	-	weiblich	
-	-	-	-	-	-	-	-	insgesamt	
37	-	7	6	12	7	5	-	männlich	114
-	-	-	-	-	-	-	-	weiblich	
37	-	7	6	12	7	5	-	insgesamt	
16	-	4	2	5	2	3	-	männlich	115
-	-	-	-	-	-	-	-	weiblich	
16	-	4	2	5	2	3	-	insgesamt	
6	-	1	1	2	1	1	-	männlich	116
-	-	-	-	-	-	-	-	weiblich	
6	-	1	1	2	1	1	-	insgesamt	
1	-	-	-	-	1	-	-	männlich	117
-	-	-	-	-	-	-	-	weiblich	
1	-	-	-	-	1	-	-	insgesamt	
1	-	-	-	-	1	-	-	männlich	118
-	-	-	-	-	-	-	-	weiblich	
1	-	-	-	-	1	-	-	insgesamt	

Noch: 12. Strafgefangene am 31. März 2008 nach Straftaten bzw. Straftatengruppen,
Art des Strafvollzugs und Altersgruppen

Lfd. Nr.	Straftat/Straftatengruppe (§§ des StGB)	Geschlecht	Ins-gesamt	Jugendstrafvollzug			
				zu-sammen	Alter von ... bis unter ... Jahren		
					14 - 18	18 - 21	21 und mehr
	Noch: Straftaten nach dem StGB, außer im Straßenverkehr noch: Gemeingefährliche Straftaten, außer im Straßenverkehr (306-323c, außer 315b, 315c, 316, 323a i. V. m. Verkehrsunfall)						
119	gefährliche Eingriffe in den Bahn-, Schiffs- und Luftverkehr (315)	männlich weiblich insgesamt	5 - 5	2 - 2	- - -	1 - 1	1 - 1
120	räuberischer Angriff auf Kraftfahrer (316a)	männlich weiblich insgesamt	5 - 5	1 - 1	- - -	- - -	1 - 1
121	Vollrausch ohne Verkehrsunfall (323a)	männlich weiblich insgesamt	6 - 6	- - -	- - -	- - -	- - -
122	Straftaten gegen die Umwelt (324-330d)	männlich weiblich insgesamt	- - -	- - -	- - -	- - -	- - -
123	Straftaten im Amt (331-358)	männlich weiblich insgesamt	1 - 1	- - -	- - -	- - -	- - -
	davon						
124	besonders schwere Fälle der Bestechlichkeit und Bestechung (335)	männlich weiblich insgesamt	1 - 1	- - -	- - -	- - -	- - -
125	Straftaten im Straßenverkehr	männlich weiblich insgesamt	161 4 165	6 - 6	- - -	2 - 2	4 - 4
	davon						
126	Straftaten im Straßenverkehr nach dem StGB	männlich weiblich insgesamt	93 2 95	2 - 2	- - -	- - -	2 - 2
	davon						
127	Straftaten im Straßenverkehr in Trunkenheit	männlich weiblich insgesamt	82 2 84	2 - 2	- - -	- - -	2 - 2
	davon						
128	unerlaubtes Entfernen vom Unfallort vor Feststellung der Unfallbeteiligung ohne Personenschaden (142 Abs. 1, 315c Abs. 1 Nr. 1a, auch i. V. m. Abs. 3 oder 316) - in Trunkenheit	männlich weiblich insgesamt	4 - 4	- - -	- - -	- - -	- - -
129	fahrlässige Tötung im Straßenverkehr in Trunkenheit (222 i. V. m. 315c Abs. 1 Nr. 1a, auch i. V. m. Abs. 3, auch i. V. m. 142)	männlich weiblich insgesamt	2 - 2	- - -	- - -	- - -	- - -

zu- sammen	Freiheitsstrafvollzug							Geschlecht	Lfd. Nr.
	Alter von ... bis unter ... Jahren								
	18 - 21	21 - 25	25 - 30	30 - 40	40 - 50	50 - 60	60 und mehr		
3	-	-	2	1	-	-	-	männlich	119
-	-	-	-	-	-	-	-	weiblich	
3	-	-	2	1	-	-	-	insgesamt	
4	-	1	1	1	1	-	-	männlich	120
-	-	-	-	-	-	-	-	weiblich	
4	-	1	1	1	1	-	-	insgesamt	
6	-	1	-	3	1	1	-	männlich	121
-	-	-	-	-	-	-	-	weiblich	
6	-	1	-	3	1	1	-	insgesamt	
-	-	-	-	-	-	-	-	männlich	122
-	-	-	-	-	-	-	-	weiblich	
-	-	-	-	-	-	-	-	insgesamt	
1	-	-	-	-	1	-	-	männlich	123
-	-	-	-	-	-	-	-	weiblich	
1	-	-	-	-	1	-	-	insgesamt	
1	-	-	-	-	1	-	-	männlich	124
-	-	-	-	-	-	-	-	weiblich	
1	-	-	-	-	1	-	-	insgesamt	
155	2	9	37	49	38	16	4	männlich	125
4	-	1	1	1	1	-	-	weiblich	
159	2	10	38	50	39	16	4	insgesamt	
91	-	3	20	28	26	12	2	männlich	126
2	-	-	-	1	1	-	-	weiblich	
93	-	3	20	29	27	12	2	insgesamt	
80	-	3	17	24	22	12	2	männlich	127
2	-	-	-	1	1	-	-	weiblich	
82	-	3	17	25	23	12	2	insgesamt	
4	-	-	-	4	-	-	-	männlich	128
-	-	-	-	-	-	-	-	weiblich	
4	-	-	-	4	-	-	-	insgesamt	
2	-	-	1	-	1	-	-	männlich	129
-	-	-	-	-	-	-	-	weiblich	
2	-	-	1	-	1	-	-	insgesamt	

Noch: 12. Strafgefangene am 31. März 2008 nach Straftaten bzw. Straftatengruppen,
Art des Strafvollzugs und Altersgruppen

Lfd. Nr.	Straftat/Straftatengruppe (§§ des StGB)	Geschlecht	Insgesamt	Jugendstrafvollzug			
				zusammen	Alter von ... bis unter ... Jahren		
					14 - 18	18 - 21	21 und mehr
	Noch: Straftaten im Straßenverkehr noch: Straftaten im Straßenverkehr nach dem StGB noch: Straftaten im Straßenverkehr in Trunkenheit						
130	fahrlässige Körperverletzung im Straßenverkehr in Trunkenheit (229 i. V. m. 315c Abs. 1 Nr. 1a, auch i. V. m. Abs. 3, auch i. V. m. 142)	männlich weiblich insgesamt	3 - 3	1 - 1	- - -	- - -	1 - 1
131	Straßenverkehrsgefährdung infolge Trunkenheit ohne Verkehrsunfall (315c Abs. 1 Nr. 1a, auch i. V. m. Abs. 3)	männlich weiblich insgesamt	4 - 4	1 - 1	- - -	- - -	1 - 1
132	Trunkenheit im Verkehr mit Verkehrsunfall ohne Fremdschaden Personenschaden (316)	männlich weiblich insgesamt	1 - 1	- - -	- - -	- - -	- - -
133	Trunkenheit im Verkehr ohne Verkehrsunfall (316)	männlich weiblich insgesamt	68 2 70	- - -	- - -	- - -	- - -
134	Straftaten im Straßenverkehr ohne Trunkenheit	männlich weiblich insgesamt	11 - 11	- - -	- - -	- - -	- - -
135	davon unerlaubtes Entfernen vom Unfallort vor Feststellung der Unfallbeteiligung ohne Personenschaden (142 Abs. 1) - ohne Trunkenheit bzw. evtl. Trunkenheit nicht bekannt	männlich weiblich insgesamt	7 - 7	- - -	- - -	- - -	- - -
136	gefährliche Eingriffe in den Straßenverkehr (315b)	männlich weiblich insgesamt	3 - 3	- - -	- - -	- - -	- - -
137	Nichtbeachten der Vorfahrt ohne Verkehrsunfall (315c Abs. 1 Nr. 2a)	männlich weiblich insgesamt	1 - 1	- - -	- - -	- - -	- - -
138	Straftaten im Straßenverkehr nach dem StVG	männlich weiblich insgesamt	68 2 70	4 - 4	- - -	2 - 2	2 - 2
139	davon Führen eines Kraftfahrzeuges ohne Fahrerlaubnis oder trotz Fahrverbots mit Verkehrsunfall (21 Abs. 1 Nr. 1)	männlich weiblich insgesamt	2 - 2	- - -	- - -	- - -	- - -
140	Führen eines Kraftfahrzeuges ohne Fahrerlaubnis oder trotz Fahrverbots mit Verkehrsunfall (21 Abs. 1 Nr. 1)	männlich weiblich insgesamt	65 2 67	3 - 3	- - -	1 - 1	2 - 2
141	Vortäuschen der Kennzeichnung nicht zugelassener Kraftfahrzeuge (22 Abs. 1 Nr. 1)	männlich weiblich insgesamt	1 - 1	1 - 1	- - -	1 - 1	- - -

zu- sammen	Freiheitsstrafvollzug							Geschlecht	Lfd. Nr.
	Alter von ... bis unter ... Jahren								
	18 - 21	21 - 25	25 - 30	30 - 40	40 - 50	50 - 60	60 und mehr		
2	-	1	1	-	-	-	-	männlich	130
-	-	-	-	-	-	-	-	weiblich	
2	-	1	1	-	-	-	-	insgesamt	
3	-	1	1	1	-	-	-	männlich	131
-	-	-	-	-	-	-	-	weiblich	
3	-	1	1	1	-	-	-	insgesamt	
1	-	-	1	-	-	-	-	männlich	132
-	-	-	-	-	-	-	-	weiblich	
1	-	-	1	-	-	-	-	insgesamt	
68	-	1	13	19	21	12	2	männlich	133
2	-	-	-	1	1	-	-	weiblich	
70	-	1	13	20	22	12	2	insgesamt	
11	-	-	3	4	4	-	-	männlich	134
-	-	-	-	-	-	-	-	weiblich	
11	-	-	3	4	4	-	-	insgesamt	
7	-	-	1	3	3	-	-	männlich	135
-	-	-	-	-	-	-	-	weiblich	
7	-	-	1	3	3	-	-	insgesamt	
3	-	-	1	1	1	-	-	männlich	136
-	-	-	-	-	-	-	-	weiblich	
3	-	-	1	1	1	-	-	insgesamt	
1	-	-	1	-	-	-	-	männlich	137
-	-	-	-	-	-	-	-	weiblich	
1	-	-	1	-	-	-	-	insgesamt	
64	2	6	17	21	12	4	2	männlich	138
2	-	1	1	-	-	-	-	weiblich	
66	2	7	18	21	12	4	2	insgesamt	
2	-	-	1	-	1	-	-	männlich	139
-	-	-	-	-	-	-	-	weiblich	
2	-	-	1	-	1	-	-	insgesamt	
62	2	6	16	21	11	4	2	männlich	140
2	-	1	1	-	-	-	-	weiblich	
64	2	7	17	21	11	4	2	insgesamt	
-	-	-	-	-	-	-	-	männlich	141
-	-	-	-	-	-	-	-	weiblich	
-	-	-	-	-	-	-	-	insgesamt	

Noch: 12. Strafgefangene am 31. März 2008 nach Straftaten bzw. Straftatengruppen,
Art des Strafvollzugs und Altersgruppen

Lfd. Nr.	Straftat/Straftatengruppe (§§ des StGB)	Geschlecht	Ins-gesamt	Jugendstrafvollzug			
				zu-sammen	Alter von ... bis unter ... Jahren		
					14 - 18	18 - 21	21 und mehr
142	Straftaten gegen Bestimmungen anderer Bundesgesetze (außer StGB/StVG)	männlich	277	21	-	7	14
		weiblich	36	6	-	3	3
		insgesamt	313	27	-	10	17
143	Straftaten nach dem Wehrstrafgesetz insgesamt (WStG)	männlich	4	1	-	-	1
		weiblich	-	-	-	-	-
		insgesamt	4	1	-	-	1
144	davon eigenmächtige Abwesenheit (15)	männlich	4	1	-	-	1
		weiblich	-	-	-	-	-
		insgesamt	4	1	-	-	1
145	Straftaten nach dem Betäubungsmittelgesetz insgesamt (BtMG)	männlich	229	19	-	6	13
		weiblich	33	6	-	3	3
		insgesamt	262	25	-	9	16
146	davon unerlaubtes Handeltreiben mit Betäubungsmitteln, Anbauen, Herstellen, Ein- oder Ausführen, Veräußern, Abgeben, Sonst-in-Verkehr-Bringen, Erwerben, Sich-in-sonstiger-Weise-Verschaffen von Betäubungsmitteln (29 Abs. 1 Satz 1 Nr. 1)	männlich	56	7	-	3	4
		weiblich	4	-	-	-	-
		insgesamt	60	7	-	3	4
147	davon andere vorsätzliche Straftaten nach dem Betäubungsmittelgesetz (29 Abs. 1 Satz 1 Nr. 2, 5 ff.)	männlich	2	1	-	-	1
		weiblich	-	-	-	-	-
		insgesamt	2	1	-	-	1
148	davon unerlaubter Besitz von Betäubungsmitteln (29 Abs. 1 Satz 1 Nr. 3)	männlich	11	-	-	-	-
		weiblich	3	3	-	1	2
		insgesamt	14	3	-	1	2
149	davon andere gewerbsmäßige begangene Straftaten nach dem Betäubungsmittelgesetz (29 Abs. 3 Nr. 1)	männlich	18	5	-	1	4
		weiblich	1	1	-	-	1
		insgesamt	19	6	-	1	5
150	davon Gefährdung der Gesundheit mehrerer Menschen durch Betäubungsmittel (29 Abs. 3 Nr. 2)	männlich	1	1	-	-	1
		weiblich	-	-	-	-	-
		insgesamt	1	1	-	-	1
151	davon unerlaubtes Abgeben, Verabreichen oder Überlassen von Betäubungsmitteln zum unmittelbaren Verbrauch durch Erwachsene an Kinder oder Jugendliche (29a Abs. 1 Nr. 1)	männlich	20	3	-	2	1
		weiblich	2	-	-	-	-
		insgesamt	22	3	-	2	1
152	davon unerlaubtes Handeltreiben mit, Herstellen, Abgeben oder Besitz von Betäubungsmitteln in nicht geringen Mengen (29a Abs. 1 Nr. 2)	männlich	79	1	-	-	1
		weiblich	11	-	-	-	-
		insgesamt	90	1	-	-	1
153	davon unerlaubtes Anbauen, Herstellen von, Handeltreiben mit Betäubungsmitteln als Mitglied einer Bande (30 Abs. 1 Nr. 1)	männlich	5	-	-	-	-
		weiblich	2	-	-	-	-
		insgesamt	7	-	-	-	-

Freiheitsstrafvollzug								Geschlecht	Lfd. Nr.
zu-sammen	Alter von ... bis unter ... Jahren								
	18 - 21	21 - 25	25 - 30	30 - 40	40 - 50	50 - 60	60 und mehr		
256	1	23	77	96	37	16	6	männlich	
30	-	3	7	9	11	-	-	weiblich	
286	1	26	84	105	48	16	6	insgesamt	142
3	-	-	1	2	-	-	-	männlich	
-	-	-	-	-	-	-	-	weiblich	
3	-	-	1	2	-	-	-	insgesamt	143
3	-	-	1	2	-	-	-	männlich	
-	-	-	-	-	-	-	-	weiblich	
3	-	-	1	2	-	-	-	insgesamt	144
210	1	19	69	86	24	10	1	männlich	
27	-	3	7	8	9	-	-	weiblich	
237	1	22	76	94	33	10	1	insgesamt	145
49	-	6	23	15	2	3	-	männlich	
4	-	-	1	2	1	-	-	weiblich	
53	-	6	24	17	3	3	-	insgesamt	146
1	-	-	-	1	-	-	-	männlich	
-	-	-	-	-	-	-	-	weiblich	
1	-	-	-	1	-	-	-	insgesamt	147
11	1	1	3	5	1	-	-	männlich	
-	-	-	-	-	-	-	-	weiblich	
11	1	1	3	5	1	-	-	insgesamt	148
13	-	1	4	6	2	-	-	männlich	
-	-	-	-	-	-	-	-	weiblich	
13	-	1	4	6	2	-	-	insgesamt	149
-	-	-	-	-	-	-	-	männlich	
-	-	-	-	-	-	-	-	weiblich	
-	-	-	-	-	-	-	-	insgesamt	150
17	-	2	6	4	4	1	-	männlich	
2	-	-	2	-	-	-	-	weiblich	
19	-	2	8	4	4	1	-	insgesamt	151
78	-	5	23	32	12	5	1	männlich	
11	-	2	3	2	4	-	-	weiblich	
89	-	7	26	34	16	5	1	insgesamt	152
5	-	-	3	2	-	-	-	männlich	
2	-	-	-	1	1	-	-	weiblich	
7	-	-	3	3	1	-	-	insgesamt	153

Noch: 12. Strafgefangene am 31. März 2008 nach Straftaten bzw. Straftatengruppen,
Art des Strafvollzugs und Altersgruppen

Lfd. Nr.	Straftat/Straftatengruppe (§§ des StGB)	Geschlecht	Ins-gesamt	Jugendstrafvollzug			
				zu-sammen	Alter von ... bis unter ... Jahren		
					14 - 18	18 - 21	21 und mehr
	Noch: Straftaten gegen Bestimmungen anderer Bundesgesetze (außer StGB/StVG) noch: Straftaten nach dem Betäubungsmittelgesetz insgesamt (BtMG)						
154	gewerbsmäßige Abgabe, Verabreichung oder Überlassung zum mittelbaren Verbrauch von Betäubungsmitteln durch Erwachsene an Kinder oder Jugendliche (30 Abs. 1 Nr. 2)	männlich weiblich insgesamt	1 - 1	- - -	- - -	- - -	- - -
155	unerlaubte Einfuhr von Betäubungsmitteln in nicht geringen Mengen (30 Abs. 1 Nr. 4)	männlich weiblich insgesamt	17 7 24	- 1 1	- - -	- 1 1	- - -
156	unerlaubtes Handeltreiben mit, Anbauen, Herstellen, Ein- oder Ausführen von Betäubungsmitteln in nicht geringer Menge als Mitglied einer Bande (§ 30a Abs. 1)	männlich weiblich insgesamt	17 2 19	1 - 1	- - -	- - -	1 - 1
157	unerlaubtes Handeltreiben, Ein- oder Ausführen oder Sichverschaffen von Betäubungsmitteln in nicht geringer Menge unter Mitführung einer Schusswaffe oder sonstiger Gegenstände, die zur Verletzung von Personen geeignet und bestimmt sind (30a Abs. 2 Nr. 2)	männlich weiblich insgesamt	2 1 3	- 1 1	- - -	- 1 1	- - -
158	Straftaten nach dem Aufenthalts- und Asylverfahrensgesetz	männlich weiblich insgesamt	22 1 23	1 - 1	- - -	1 - 1	- - -
	davon						
159	Aufenthaltsgesetz insgesamt (AufenthG)	männlich weiblich insgesamt	20 1 21	1 - 1	- - -	1 - 1	- - -
	davon						
160	Aufenthaltsgesetz (95)	männlich weiblich insgesamt	9 - 9	1 - 1	- - -	1 - 1	- - -
161	Aufenthaltsgesetz (96)	männlich weiblich insgesamt	7 1 8	- - -	- - -	- - -	- - -
162	Aufenthaltsgesetz (97)	männlich weiblich insgesamt	4 - 4	- - -	- - -	- - -	- - -
163	Asylverfahrensgesetz (AsyIVfG)	männlich weiblich insgesamt	2 - 2	- - -	- - -	- - -	- - -

zu- sammen	Freiheitsstrafvollzug							Geschlecht	Lfd. Nr.
	Alter von ... bis unter ... Jahren								
	18 - 21	21 - 25	25 - 30	30 - 40	40 - 50	50 - 60	60 und mehr		
1	-	-	1	-	-	-	-	männlich	154
-	-	-	-	-	-	-	-	weiblich	
1	-	-	1	-	-	-	-	insgesamt	
17	-	1	3	11	1	1	-	männlich	155
6	-	-	1	3	2	-	-	weiblich	
23	-	1	4	14	3	1	-	insgesamt	
16	-	3	3	9	1	-	-	männlich	156
2	-	1	-	-	1	-	-	weiblich	
18	-	4	3	9	2	-	-	insgesamt	
2	-	-	-	1	1	-	-	männlich	157
-	-	-	-	-	-	-	-	weiblich	
2	-	-	-	1	1	-	-	insgesamt	
21	-	1	5	5	5	4	1	männlich	158
1	-	-	-	-	1	-	-	weiblich	
22	-	1	5	5	6	4	1	insgesamt	
19	-	-	5	4	5	4	1	männlich	159
1	-	-	-	-	1	-	-	weiblich	
20	-	-	5	4	6	4	1	insgesamt	
8	-	-	1	4	1	1	1	männlich	160
-	-	-	-	-	-	-	-	weiblich	
8	-	-	1	4	1	1	1	insgesamt	
7	-	-	3	-	3	1	-	männlich	161
1	-	-	-	-	1	-	-	weiblich	
8	-	-	3	-	4	1	-	insgesamt	
4	-	-	1	-	1	2	-	männlich	162
-	-	-	-	-	-	-	-	weiblich	
4	-	-	1	-	1	2	-	insgesamt	
2	-	1	-	1	-	-	-	männlich	163
-	-	-	-	-	-	-	-	weiblich	
2	-	1	-	1	-	-	-	insgesamt	

Noch: 12. Strafgefangene am 31. März 2008 nach Straftaten bzw. Straftatengruppen,
Art des Strafvollzugs und Altersgruppen

Lfd. Nr.	Straftat/Straftatengruppe (§§ des StGB)	Geschlecht	Insgesamt	Jugendstrafvollzug			
				zusammen	Alter von ... bis unter ... Jahren		
					14 - 18	18 - 21	21 und mehr
164	andere Straftaten gegen Bestimmungen anderer Bundesgesetze (außer StGB/StVG)	männlich	22	-	-	-	-
		weiblich	2	-	-	-	-
		insgesamt	24	-	-	-	-
	davon						
165	Abgabenordnung (AO)	männlich	3	-	-	-	-
		weiblich	-	-	-	-	-
		insgesamt	3	-	-	-	-
166	GmbH-Gesetz (GmbHG)	männlich	2	-	-	-	-
		weiblich	-	-	-	-	-
		insgesamt	2	-	-	-	-
167	Pflichtversicherungsgesetz (PflVG)	männlich	3	-	-	-	-
		weiblich	1	-	-	-	-
		insgesamt	4	-	-	-	-
168	Waffengesetz (WaffG)	männlich	3	-	-	-	-
		weiblich	-	-	-	-	-
		insgesamt	3	-	-	-	-
169	Straftaten nach ehemaligem DDR - Strafrecht	männlich	11	-	-	-	-
		weiblich	1	-	-	-	-
		insgesamt	12	-	-	-	-
170	Straftaten nach dem Völkerstrafgesetzbuch	männlich	-	-	-	-	-
		weiblich	-	-	-	-	-
		insgesamt	-	-	-	-	-
171	Straftaten nach Landesgesetzen	männlich	-	-	-	-	-
		weiblich	-	-	-	-	-
		insgesamt	-	-	-	-	-
172	Insgesamt	männlich	2 858	377	24	175	178
		weiblich	244	37	3	17	17
		insgesamt	3 102	414	27	192	195

zu- sammen	Freiheitsstrafvollzug							Geschlecht	Lfd. Nr.
	Alter von ... bis unter ... Jahren								
	18 - 21	21 - 25	25 - 30	30 - 40	40 - 50	50 - 60	60 und mehr		
22	-	3	2	3	8	2	4	männlich	164
2	-	-	-	1	1	-	-	weiblich	
24	-	3	2	4	9	2	4	insgesamt	
3	-	-	1	1	1	-	-	männlich	165
-	-	-	-	-	-	-	-	weiblich	
3	-	-	1	1	1	-	-	insgesamt	
2	-	-	-	-	1	1	-	männlich	166
-	-	-	-	-	-	-	-	weiblich	
2	-	-	-	-	1	1	-	insgesamt	
3	-	1	1	1	-	-	-	männlich	167
1	-	-	-	1	-	-	-	weiblich	
4	-	1	1	2	-	-	-	insgesamt	
3	-	2	-	1	-	-	-	männlich	168
-	-	-	-	-	-	-	-	weiblich	
3	-	2	-	1	-	-	-	insgesamt	
11	-	-	-	-	6	1	4	männlich	169
1	-	-	-	-	1	-	-	weiblich	
12	-	-	-	-	7	1	4	insgesamt	
-	-	-	-	-	-	-	-	männlich	170
-	-	-	-	-	-	-	-	weiblich	
-	-	-	-	-	-	-	-	insgesamt	
-	-	-	-	-	-	-	-	männlich	171
-	-	-	-	-	-	-	-	weiblich	
-	-	-	-	-	-	-	-	insgesamt	
2 481	13	306	670	783	453	197	59	männlich	172
207	-	24	60	53	53	13	4	weiblich	
2 688	13	330	730	836	506	210	63	insgesamt	

13. Strafgefangene am 31. März 2008 nach demographischen Merkmalen, Art des Strafvollzugs und Altersgruppen

Merkmal	Ins- gesamt	Jugendstrafvollzug				Freiheitsstrafvollzug					
		zu- sam- men	Alter von ... bis unter ... Jahren			zu- sam- men	Alter von ... bis unter ... Jahren				
			14 -	18 -	21 und mehr		18 -	21 -	25 -	30 -	40 und mehr
			18	21		21	25	30	40		
Insgesamt											
Staatsangehörigkeit											
Deutsche	2 784	403	27	185	191	2 381	9	306	664	678	724
Ausländer oder Staatenlose	318	11	-	7	4	307	4	24	66	158	55
Wohnsitz											
im Inland	2 897	408	27	192	189	2 489	10	309	679	761	730
im Ausland	122	1	-	-	1	121	2	9	31	55	24
keinen festen Wohnsitz oder ohne Angabe	83	5	-	-	5	78	1	12	20	20	25
Familienstand											
ledig	2 335	409	27	189	193	1 926	13	326	674	613	300
verheiratet	354	5	-	3	2	349	-	4	37	140	168
verwitwet	22	-	-	-	-	22	-	-	-	5	17
geschieden	391	-	-	-	-	391	-	-	19	78	294
Religions- zugehörigkeit											
evangelisch	213	10	-	2	8	203	-	14	33	51	105
katholisch	175	10	1	5	4	165	1	14	31	58	61
sonstige	535	23	2	10	11	512	3	67	129	200	113
keine bzw. ohne Angabe	2 179	371	24	175	172	1 808	9	235	537	527	500
Insgesamt	3 102	414	27	192	195	2 688	13	330	730	836	779
männlich											
Staatsangehörigkeit											
Deutsche	2 553	367	24	168	175	2 186	9	282	606	633	656
Ausländer oder Staatenlose	305	10	-	7	3	295	4	24	64	150	53
Wohnsitz											
im Inland	2 658	371	24	175	172	2 287	10	285	621	710	661
im Ausland	119	1	-	-	1	118	2	9	30	53	24
keinen festen Wohnsitz oder ohne Angabe	81	5	-	-	5	76	1	12	19	20	24
Familienstand											
ledig	2 201	375	24	173	178	1 826	13	302	633	593	285
verheiratet	297	2	-	2	-	295	-	4	27	120	144
verwitwet	16	-	-	-	-	16	-	-	-	5	11
geschieden	344	-	-	-	-	344	-	-	10	65	269
Religions- zugehörigkeit											
evangelisch	190	6	-	-	6	184	-	14	32	43	95
katholisch	160	10	1	5	4	150	1	12	28	53	56
sonstige	530	22	2	10	10	508	3	67	127	198	113
keine bzw. ohne Angabe	1 978	339	21	160	158	1 639	9	213	483	489	445
Zusammen	2 858	377	24	175	178	2 481	13	306	670	783	709

14. Strafgefangene am 31. März 2008 nach Altersgruppen und Dauer des voraussichtlichen Vollzugs

Alter von ... bis unter ... Jahren	Ins- gesamt	Dauer des voraussichtlichen Vollzugs						
		unter 6 Monate	6 Monate bis 1 Jahr	mehr als ... bis ... Jahre				lebenslang
				1 - 2	2 - 5	5 - 10	10 - 15	
Insgesamt								
Jugendliche								
14 - 15	-	-	-	-	-	-	-	-
15 - 16	2	-	2	-	-	-	-	-
16 - 17	6	-	2	-	3	1	-	-
17 - 18	19	1	5	8	4	1	-	-
Heranwachsende								
18 - 19	40	3	11	17	9	-	-	-
19 - 20	80	9	26	28	14	3	-	-
20 - 21	85	8	23	33	20	1	-	-
Erwachsene								
21 - 25	519	124	129	145	99	22	-	-
25 - 30	736	226	187	156	126	34	2	5
30 - 35	486	112	112	86	115	41	12	8
35 - 40	350	82	79	60	75	21	12	21
40 - 45	283	64	50	42	73	24	7	23
45 - 50	223	54	38	27	56	29	8	11
50 - 55	136	47	18	19	27	12	6	7
55 - 60	74	20	4	16	19	10	1	4
60 - 65	34	7	5	5	12	3	-	2
65 und mehr	29	7	1	3	12	4	-	2
Insgesamt	3 102	764	692	645	664	206	48	83
männlich								
Jugendliche								
14 - 15	-	-	-	-	-	-	-	-
15 - 16	1	-	1	-	-	-	-	-
16 - 17	6	-	2	-	3	1	-	-
17 - 18	17	1	4	7	4	1	-	-
Heranwachsende								
18 - 19	35	2	9	15	9	-	-	-
19 - 20	73	8	24	25	13	3	-	-
20 - 21	80	8	21	33	17	1	-	-
Erwachsene								
21 - 25	479	105	125	135	92	22	-	-
25 - 30	675	205	173	147	113	32	2	3
30 - 35	462	108	107	84	107	38	11	7
35 - 40	321	73	72	56	70	19	11	20
40 - 45	259	60	48	37	65	23	6	20
45 - 50	194	42	36	23	50	26	7	10
50 - 55	128	41	18	18	26	12	6	7
55 - 60	69	18	4	16	17	9	1	4
60 - 65	32	6	4	5	12	3	-	2
65 und mehr	27	6	1	2	12	4	-	2
Zusammen	2 858	683	649	603	610	194	44	75

**15. Vorbestrafte im Strafvollzug am 31. März 2008 nach Art und Häufigkeit der Vorstrafen,
Art des Strafvollzugs und Altersgruppen**

Merkmal	Ins- gesamt	Jugend- straf- vollzug	Freiheitsstrafvollzug					
			zu- sam- men	Alter von ... bis unter ... Jahren				
				18 - 21	21 - 25	25 - 30	30 - 40	40 und mehr
Insgesamt								
Insgesamt	2 274	162	2 112	2	227	597	695	591
Art der Vorstrafen								
Geldstrafe	457	20	437	1	55	123	146	112
Jugendstrafe	264	107	157	1	83	66	7	-
Freiheitsstrafe	285	6	279	-	11	62	90	116
Jugend- und Geldstrafe	125	21	104	-	32	50	22	-
Freiheits- und Geldstrafe	659	2	657	-	17	110	248	282
Freiheits- und Jugendstrafe	445	5	440	-	28	181	172	59
Freiheitsstrafe und Sicherungsverwahrung	-	-	-	-	-	-	-	-
Freiheitsstrafe, Jugendstrafe und Sicherungsverwahrung	-	-	-	-	-	-	-	-
sonstige Strafenverbindungen und freiheitsentziehende Maßregeln	39	1	38	-	1	5	10	22
Häufigkeit der Vorstrafen								
1	581	121	460	2	104	129	110	115
2	382	25	357	-	73	148	87	49
3	332	8	324	-	34	118	110	62
4	257	8	249	-	14	93	98	44
5 - 10	579	-	579	-	2	108	260	209
11 - 20	139	-	139	-	-	1	29	109
21 und mehr	4	-	4	-	-	-	1	3
männlich								
Zusammen	2 124	152	1 972	2	213	550	659	548
Art der Vorstrafen								
Geldstrafe	409	20	389	1	51	109	132	96
Jugendstrafe	255	100	155	1	82	65	7	-
Freiheitsstrafe	268	5	263	-	10	58	87	108
Jugend- und Geldstrafe	119	21	98	-	30	46	22	-
Freiheits- und Geldstrafe	606	2	604	-	16	94	231	263
Freiheits- und Jugendstrafe	428	3	425	-	23	173	170	59
Freiheitsstrafe und Sicherungsverwahrung	-	-	-	-	-	-	-	-
Freiheitsstrafe, Jugendstrafe und Sicherungsverwahrung	-	-	-	-	-	-	-	-
sonstige Strafenverbindungen und freiheitsentziehende Maßregeln	39	1	38	-	1	5	10	22
Häufigkeit der Vorstrafen								
1	547	114	433	2	99	123	106	103
2	357	23	334	-	71	139	80	44
3	303	8	295	-	30	108	102	55
4	239	7	232	-	11	83	97	41
5 - 10	541	-	541	-	2	97	245	197
11 - 20	133	-	133	-	-	-	28	105
21 und mehr	4	-	4	-	-	-	1	3

16. Strafgefangene im geschlossenen und offenen Vollzug am 31. März 2008 nach Art des Strafvollzugs, Altersgruppen und Geschlecht

Art des Strafvollzugs Alter von ... bis unter ... Jahren	Insgesamt	Geschlossener Vollzug		Offener Vollzug	
		absolut	%	absolut	%
Insgesamt					
Jugendstrafvollzug	414	387	93,5	27	6,5
14 - 18	27	27	100	-	-
18 - 21	192	180	93,8	12	6,3
21 und mehr	195	180	92,3	15	7,7
Freiheitsstrafvollzug	2 688	2 487	92,5	201	7,5
18 - 21	13	12	92,3	1	7,7
21 - 25	330	315	95,5	15	4,5
25 - 30	730	671	91,9	59	8,1
30 - 35	486	456	93,8	30	6,2
35 - 40	350	326	93,1	24	6,9
40 - 45	283	254	89,8	29	10,2
45 - 50	223	204	91,5	19	8,5
50 - 60	210	194	92,4	16	7,6
60 und mehr	63	55	87,3	8	12,7
Insgesamt	3 102	2 874	92,6	228	7,4
männlich					
Jugendstrafvollzug	377	360	95,5	17	4,5
14 - 18	24	24	100	-	-
18 - 21	175	168	96,0	7	4,0
21 und mehr	178	168	94,4	10	5,6
Freiheitsstrafvollzug	2 481	2 318	93,4	163	6,6
18 - 21	13	12	92,3	1	7,7
21 - 25	306	296	96,7	10	3,3
25 - 30	670	618	92,2	52	7,8
30 - 35	462	434	93,9	28	6,1
35 - 40	321	304	94,7	17	5,3
40 - 45	259	235	90,7	24	9,3
45 - 50	194	181	93,3	13	6,7
50 - 60	197	185	93,9	12	6,1
60 und mehr	59	53	89,8	6	10,2
Zusammen	2 858	2 678	93,7	180	6,3

**17. Belegungsfähigkeit, Belegung¹⁾ und Auslastung der Justizvollzugsanstalten
jeweils am 31. März 1999 bis 2008 nach Geschlecht**

Jahr	Anstalten	Belegungsfähigkeit			Belegung			Auslastung in %
		ins- gesamt	davon in		ins- gesamt	davon in		
			Einzel- Unterbringung	gemeinsamer		Einzel- Unterbringung	gemeinsamer	
Insgesamt								
1999	12	3 729	1 266	2 463	4 593	634	3 959	123,2
2000	12	3 826	1 303	2 523	4 721	723	3 998	123,4
2001	11	4 312	2 020	2 292	4 738	1 323	3 415	109,9
2002	10	4 348	1 900	2 448	4 444	1 196	3 248	102,2
2003	10	4 165	1 922	2 243	4 310	1 402	2 908	103,5
2004	10	4 178	2 041	2 137	4 368	1 442	2 926	104,5
2005	10	4 197	2 120	2 077	4 307	1 634	2 673	102,6
2006	10	4 258	2 130	2 128	4 199	1 497	2 702	98,6
2007	10	4 307	2 136	2 171	3 922	1 423	2 499	91,1
2008	10	4 225	2 280	1 945	3 710	1 872	1 838	87,8
männlich								
1999	12	3 582	1 227	2 355	4 432	620	3 812	123,7
2000	12	3 679	1 264	2 415	4 543	709	3 834	123,5
2001	11	4 115	1 957	2 158	4 532	1 300	3 232	110,1
2002	10	4 142	1 860	2 282	4 221	1 166	3 055	101,9
2003	10	3 945	1 882	2 063	4 092	1 369	2 723	103,7
2004	10	3 949	1 998	1 951	4 119	1 411	2 708	104,3
2005	10	3 956	2 077	1 879	4 063	1 597	2 466	102,7
2006	10	4 019	2 077	1 942	3 909	1 466	2 443	97,3
2007	10	4 068	2 083	1 985	3 636	1 352	2 284	89,4
2008	10	3 900	2 120	1 780	3 426	1 806	1 620	87,8
weiblich								
1999	2	147	39	108	161	14	147	109,5
2000	2	147	39	108	178	14	164	121,1
2001	3	197	63	134	206	23	183	104,6
2002	3	206	40	166	223	30	193	108,3
2003	3	220	40	180	218	33	185	99,1
2004	3	229	43	186	249	31	218	108,7
2005	3	241	43	198	244	37	207	101,2
2006	3	239	53	186	290	31	259	121,3
2007	3	239	53	186	286	71	215	119,7
2008	3	325	160	165	284	66	218	87,4

1) ohne vorübergehend Abwesende

18. Gefangene¹⁾ und Sicherungsverwahrte jeweils am 31. März 1999 bis 2008 nach Art des Vollzugs und Geschlecht

Jahr	Insgesamt	Unter- suchungs- haft- vollzug	Strafvollzug	Siche- rungs- verwah- rung	Sonstige Freiheitsentziehung		
					insgesamt	darunter	
						Abschiebungs- haft	Strafarrest
Insgesamt							
1999	4 593	1 182	3 173	-	238	77	-
2000	4 721	1 178	3 276	-	267	97	-
2001	4 738	1 127	3 361	-	250	89	-
2002	4 444	985	3 283	-	176	71	2
2003	4 310	862	3 279	-	169	43	2
2004	4 368	738	3 468	-	162	63	-
2005	4 307	627	3 509	1	170	64	-
2006	4 199	565	3 504	2	128	37	-
2007	3 922	496	3 292	7	127	45	2
2008	3 710	491	3 042	10	167	65	-
männlich							
1999	4 432	1 139	3 074	-	219	67	-
2000	4 543	1 118	3 174	-	251	89	-
2001	4 532	1 066	3 235	-	231	76	-
2002	4 221	933	3 131	-	157	62	2
2003	4 092	822	3 117	-	153	34	2
2004	4 119	702	3 275	-	142	47	-
2005	4 063	584	3 326	1	152	51	-
2006	3 909	524	3 264	2	119	33	-
2007	3 636	469	3 040	7	120	41	2
2008	3 426	464	2 801	10	151	57	-
weiblich							
1999	161	43	99	-	19	10	-
2000	178	60	102	-	16	8	-
2001	206	61	126	-	19	13	-
2002	223	52	152	-	19	9	-
2003	218	40	162	-	16	9	-
2004	249	36	193	-	20	16	-
2005	244	43	183	-	18	13	-
2006	290	41	240	-	9	4	-
2007	286	27	252	-	7	4	-
2008	284	27	241	-	16	8	-

1) ohne vorübergehend Abwesende

19. Gefangene¹⁾ jeweils am 31. März 1999 bis 2008 im Untersuchungshaftvollzug nach Altersgruppen

Jahr	Insgesamt	Alter von ... bis unter ... Jahren		
		14 - 18	18 - 21	21 und mehr
Insgesamt				
1999	1 182	72	176	934
2000	1 178	63	195	920
2001	1 127	63	163	901
2002	985	60	130	795
2003	862	35	129	698
2004	738	32	84	622
2005	627	20	72	535
2006	565	25	69	471
2007	496	13	43	440
2008	491	19	60	412
männlich				
1999	1 139	65	172	902
2000	1 118	56	186	876
2001	1 066	57	155	854
2002	933	55	123	755
2003	822	30	122	670
2004	702	29	77	596
2005	584	19	65	500
2006	524	23	61	440
2007	469	12	40	417
2008	464	18	59	387
weiblich				
1999	43	7	4	32
2000	60	7	9	44
2001	61	6	8	47
2002	52	5	7	40
2003	40	5	7	28
2004	36	3	7	26
2005	43	1	7	35
2006	41	2	8	31
2007	27	1	3	23
2008	27	1	1	25

1) ohne vorübergehend Abwesende

20. Strafgefangene¹⁾ jeweils am 31. März 1999 bis 2008 nach Art des Vollzugs und Geschlecht

Jahr	Insgesamt	Jugend- strafe	Freiheitsstrafe			
			zusammen	darunter		
				Ersatz- freiheits- strafe	aus dem Jugend- strafvollzug ausge- nommen	in einer sozialthera- peutischen Anstalt
Insgesamt						
1999	3 173	613	2 560	248	109	39
2000	3 276	704	2 572	230	122	46
2001	3 361	686	2 675	251	128	50
2002	3 283	646	2 637	234	116	43
2003	3 279	604	2 675	242	124	60
2004	3 468	583	2 885	247	153	67
2005	3 509	606	2 903	237	142	91
2006	3 504	543	2 961	290	141	113
2007	3 292	462	2 830	272	131	105
2008	3 042	402	2 640	236	122	90
männlich						
1999	3 074	598	2 476	235	109	39
2000	3 174	678	2 496	216	121	46
2001	3 235	651	2 584	238	123	50
2002	3 131	607	2 524	211	115	43
2003	3 117	576	2 541	218	122	60
2004	3 275	547	2 728	224	150	65
2005	3 326	579	2 747	220	134	86
2006	3 264	488	2 776	264	133	106
2007	3 040	421	2 619	238	125	98
2008	2 801	366	2 435	200	118	85
weiblich						
1999	99	15	84	13	-	-
2000	102	26	76	14	1	-
2001	126	35	91	13	5	-
2002	152	39	113	23	1	-
2003	162	28	134	24	2	-
2004	193	36	157	23	3	2
2005	183	27	156	17	8	5
2006	240	55	185	26	8	7
2007	252	41	211	34	6	7
2008	241	36	205	36	4	5

1) ohne vorübergehend Abwesende

21. Deutsche und ausländische Strafgefangene jeweils am 31. März 1999 bis 2008

Jahr	Insgesamt	Deutsche		Ausländer	
		absolut	%	absolut	%
1999	3 257	2 750	84,4	507	15,6
2000	3 422	2 957	86,4	465	13,6
2001	3 514	3 040	86,5	474	13,5
2002	3 413	2 959	86,7	454	13,3
2003	3 340	2 951	88,4	389	11,6
2004	3 537	3 156	89,2	381	10,8
2005	3 573	3 164	88,6	409	11,4
2006	3 606	3 197	88,7	409	11,3
2007	3 388	3 033	89,5	355	10,5
2008	3 102	2 784	89,7	318	10,3

22. Vorbestrafte Strafgefangene jeweils am 31. März 1999 bis 2008 nach Häufigkeit der Vorstrafen

Jahr	Insgesamt	Häufigkeit der Vorstrafen			
		einmal vorbestraft		mehrfach vorbestraft	
		absolut	%	absolut	%
1999	1 950	611	31,3	1 339	68,7
2000	2 108	716	34,0	1 392	66,0
2001	2 104	745	35,4	1 359	64,6
2002	2 126	794	37,3	1 332	62,7
2003	2 228	714	32,0	1 514	68,0
2004	2 527	707	28,0	1 820	72,0
2005	2 614	691	26,4	1 923	73,6
2006	2 687	640	23,8	2 047	76,2
2007	2 567	607	23,6	1 960	76,4
2008	2 274	581	25,5	1 693	74,5

23. Strafgefangene in den Justizvollzugsanstalten jeweils am 31. März 1999 bis 2008 nach Art des Vollzuges und der Vollzugsdauer

Jahr	Jugendstrafvollzug				Freiheitsstrafvollzug			
	zusammen	davon			zusammen	davon		
		unter 6 Monate	6 Monate bis 1 Jahr	über 1 Jahr		unter 6 Monate	6 Monate bis 1 Jahr	über 1 Jahr
1999	629	10	124	495	2 628	671	641	1 316
2000	741	35	162	544	2 681	697	656	1 328
2001	716	34	180	502	2 798	718	622	1 458
2002	660	32	169	459	2 753	644	655	1 454
2003	617	33	153	431	2 723	655	656	1 412
2004	602	30	156	416	2 935	753	717	1 465
2005	620	34	161	425	2 953	735	674	1 544
2006	568	27	179	362	3 038	808	701	1 529
2007	473	40	151	282	2 915	854	557	1 504
2008	414	33	130	251	2 688	731	562	1 395

24. Strafgefangene jeweils am 31. März 1999 bis 2008 nach Art des Strafvollzugs

Jahr	Ins- gesamt	Jugendstrafvollzug				Freiheitsstrafvollzug			
		zu- sammen	und zwar			zu- sammen	und zwar		
			weiblich	Vorbestrafte	Ausländer		weiblich	Vorbestrafte	Ausländer

Anzahl

1998	3 071	629	21	238	21	2 442	80	1 553	441
1999	3 257	629	16	231	26	2 628	90	1 719	481
2000	3 422	741	29	309	24	2 681	78	1 799	441
2001	3 514	716	36	259	24	2 798	95	1 845	450
2002	3 413	660	40	231	24	2 753	121	1 895	430
2003	3 340	617	29	227	24	2 723	137	2 001	365
2004	3 537	602	36	221	16	2 935	161	2 306	365
2005	3 573	620	28	237	17	2 953	159	2 377	392
2006	3 606	568	56	212	10	3 038	190	2 475	399
2007	3 388	473	41	179	15	2 915	215	2 388	340
2008	3 102	414	37	162	11	2 688	207	2 112	307

Art des Strafvollzugs in Prozent

1998	x	100	3,3	37,8	3,3	100	3,3	63,6	18,1
1999	x	100	2,5	36,7	4,1	100	3,4	65,4	18,3
2000	x	100	3,9	41,7	3,2	100	2,9	67,1	16,4
2001	x	100	5,0	36,1	3,4	100	3,4	65,9	16,1
2002	x	100	6,1	35,0	3,6	100	4,4	68,8	15,6
2003	x	100	4,7	36,8	3,9	100	5,0	73,5	13,4
2004	x	100	6,0	36,7	2,7	100	5,5	78,6	12,4
2005	x	100	4,5	38,2	2,7	100	5,4	80,5	13,3
2006	x	100	9,9	37,3	1,8	100	6,3	81,5	13,1
2007	x	100	8,7	37,8	3,2	100	7,4	81,9	11,7
2008	x	100	8,9	39,1	2,7	100	7,7	78,6	11,4

Strafgefangene insgesamt in Prozent

1998	100	20,5	0,7	7,7	0,7	79,5	2,6	50,6	14,4
1999	100	19,3	0,5	7,1	0,8	80,7	2,8	52,8	14,8
2000	100	21,7	0,8	9,0	0,7	78,3	2,3	52,6	12,9
2001	100	20,4	1,0	7,4	0,7	79,6	2,7	52,5	12,8
2002	100	19,3	1,2	6,8	0,7	80,7	3,5	55,5	12,6
2003	100	18,5	0,9	6,8	0,7	81,5	4,1	59,9	10,9
2004	100	17,0	1,0	6,2	0,5	83,0	4,6	65,2	10,3
2005	100	17,4	0,8	6,6	0,5	82,6	4,4	66,5	11,0
2006	100	15,8	1,6	5,9	0,3	84,2	5,3	68,6	11,1
2007	100	14,0	1,2	5,3	0,4	86,0	6,3	70,5	10,0
2008	100	13,3	1,2	5,2	0,4	86,7	6,7	68,1	9,9

25. Strafgefangene jeweils am 31. März 1999 bis 2008 nach Personengruppen und Geschlecht

Jahr	Insgesamt	Erwachsene	Heranwachsende	Jugendliche
Insgesamt				
1999	3 257	2 869	313	75
2000	3 422	2 972	372	78
2001	3 514	3 080	361	73
2002	3 413	3 035	310	68
2003	3 340	2 998	289	53
2004	3 537	3 172	317	48
2005	3 573	3 220	307	46
2006	3 606	3 289	275	42
2007	3 388	3 141	217	30
2008	3 102	2 870	205	27
männlich				
1999	3 151	2 775	304	72
2000	3 315	2 886	357	72
2001	3 383	2 980	336	67
2002	3 252	2 900	287	65
2003	3 174	2 848	274	52
2004	3 340	2 999	298	43
2005	3 386	3 049	293	44
2006	3 360	3 077	246	37
2007	3 132	2 911	194	27
2008	2 858	2 646	188	24
weiblich				
1999	106	94	9	3
2000	107	86	15	6
2001	131	100	25	6
2002	161	135	23	3
2003	166	150	15	1
2004	197	173	19	5
2005	187	171	14	2
2006	246	212	29	5
2007	256	230	23	3
2008	244	224	17	3

**26. Strafgefangene je 100 000 Einwohner¹⁾ der gleichen Personengruppe jeweils am
31. März 1999 bis 2008 nach Personengruppen und Geschlecht**

Jahr	Insgesamt	Erwachsene	Heranwachsende	Jugendliche
Insgesamt				
1999	82,6	81,5	173,5	31,1
2000	86,9	84,4	206,2	32,7
2001	89,4	87,5	200,5	31,2
2002	87,1	86,4	176,6	29,4
2003	85,4	85,4	166,7	23,3
2004	90,6	90,3	185,9	21,8
2005	91,8	91,7	182,7	21,7
2006	93,2	93,6	163,9	22,7
2007	88,3	89,3	131,6	19,3
2008	81,6	81,7	128,0	21,2
männlich				
1999	166,8	166,1	320,8	58,2
2000	175,2	172,3	378,0	58,8
2001	178,9	177,7	357,6	55,9
2002	172,2	172,9	313,2	54,7
2003	168,2	169,5	303,2	44,5
2004	176,9	177,9	335,3	37,9
2005	179,6	180,6	335,2	40,4
2006	179,1	181,7	282,0	38,8
2007	168,1	171,5	226,7	33,7
2008	154,9	156,0	226,0	36,6
weiblich				
1999	5,2	5,1	10,5	2,5
2000	5,2	4,7	17,5	5,2
2001	6,4	5,4	29,0	5,3
2002	7,9	7,4	27,4	2,7
2003	8,2	8,2	18,1	0,9
2004	9,8	9,5	23,3	4,7
2005	9,3	9,4	17,4	1,9
2006	12,3	11,6	36,0	5,6
2007	13,0	12,6	29,0	4,0
2008	12,5	12,3	22,1	4,8

1) strafmündige Einwohner am 31. Dezember 2007

27. Deutsche und ausländische Strafgefangene jeweils am 31. März 1999 bis 2008 nach Art des Vollzugs und Altersgruppen

Jahr	Ins- gesamt	Jugendstrafvollzug				Freiheitsstrafvollzug					
		zu- sam- men	Alter von ... bis unter ... Jahren			zu- sam- men	Alter von ... bis unter ... Jahren				
			14 - 18	18 - 21	21 und mehr		18 - 21	21 - 25	25 - 30	30 - 40	40 und mehr

Insgesamt

1999	3 257	629	75	304	250	2 628	9	361	733	960	565
2000	3 422	741	78	357	306	2 681	15	363	695	965	643
2001	3 514	716	73	342	301	2 798	19	420	690	999	670
2002	3 413	660	68	299	293	2 753	11	405	689	964	684
2003	3 340	617	53	276	288	2 723	13	406	663	921	720
2004	3 537	602	48	305	249	2 935	12	423	763	955	782
2005	3 573	620	46	286	288	2 953	21	448	814	888	782
2006	3 606	568	42	259	267	3 038	16	407	863	875	877
2007	3 388	473	30	202	241	2 915	15	366	862	822	850
2008	3 102	414	27	192	195	2 688	13	330	730	836	779

Deutsche

1999	2 750	603	75	288	240	2 147	4	262	569	801	511
2000	2 957	717	78	342	297	2 240	7	305	545	807	576
2001	3 040	692	72	332	288	2 348	12	359	556	801	620
2002	2 959	636	64	292	280	2 323	7	356	555	796	609
2003	2 951	593	52	265	276	2 358	7	360	566	774	651
2004	3 156	586	45	297	244	2 570	7	373	680	797	713
2005	3 164	603	46	276	281	2 561	16	399	716	727	703
2006	3 197	558	42	252	264	2 639	10	372	767	695	795
2007	3 033	458	28	199	231	2 575	13	339	772	665	786
2008	2 784	403	27	185	191	2 381	9	306	664	678	724

Ausländer

1999	507	26	-	16	10	481	5	99	164	159	54
2000	465	24	-	15	9	441	8	58	150	158	67
2001	474	24	1	10	13	450	7	61	134	198	50
2002	454	24	4	7	13	430	4	49	134	168	75
2003	389	24	1	11	12	365	6	46	97	147	69
2004	381	16	3	8	5	365	5	50	83	158	69
2005	409	17	-	10	7	392	5	49	98	161	79
2006	409	10	-	7	3	399	6	35	96	180	82
2007	355	15	2	3	10	340	2	27	90	157	64
2008	318	11	-	7	4	307	4	24	66	158	55

**28. Deutsche und ausländische Strafgefangene jeweils am 31. März 1999 bis 2008
nach Art des Vollzugs und Altersgruppen (in Prozent)**

Jahr	Ins- gesamt	Jugendstrafvollzug					Freiheitsstrafvollzug				
		zu- sam- men	Alter von ... bis unter ... Jahren			zu- sam- men	Alter von ... bis unter ... Jahren				
			14 - 18	18 - 21	21 und mehr		18 - 21	21 - 25	25 - 30	30 - 40	40 und mehr

Insgesamt

1999	100	19,3	2,3	9,3	7,7	80,7	0,3	11,1	22,5	29,5	17,3
2000	100	21,7	2,3	10,4	8,9	78,3	0,4	10,6	20,3	28,2	18,8
2001	100	20,4	2,1	9,7	8,6	79,6	0,5	12,0	19,6	28,4	19,1
2002	100	19,3	2,0	8,8	8,6	80,7	0,3	11,9	20,2	28,2	20,0
2003	100	18,5	1,6	8,3	8,6	81,5	0,4	12,2	19,9	27,6	21,6
2004	100	17,0	1,4	8,6	7,0	83,0	0,3	12,0	21,6	27,0	22,1
2005	100	17,4	1,3	8,0	8,1	82,6	0,6	12,5	22,8	24,8	21,9
2006	100	15,8	1,2	7,2	7,4	84,2	0,4	11,3	23,9	24,3	24,3
2007	100	14,0	0,9	6,0	7,1	86,0	0,4	10,8	25,4	24,3	25,1
2008	100	13,3	0,9	6,2	6,3	86,7	0,4	10,6	23,5	27,0	25,1

Deutsche

1999	100	21,9	2,7	10,5	8,7	78,1	0,1	9,5	20,7	29,1	18,6
2000	100	24,2	2,6	11,6	10,0	75,8	0,2	10,3	18,4	27,3	19,5
2001	100	22,8	2,4	10,9	9,5	77,2	0,4	11,8	18,3	26,3	20,4
2002	100	21,5	2,2	9,9	9,5	78,5	0,2	12,0	18,8	26,9	20,6
2003	100	20,1	1,8	9,0	9,4	79,9	0,2	12,2	19,2	26,2	22,1
2004	100	18,6	1,4	9,4	7,7	81,4	0,2	11,8	21,5	25,3	22,6
2005	100	19,1	1,5	8,7	8,9	80,9	0,5	12,6	22,6	22,9	22,2
2006	100	17,5	1,3	7,9	8,3	82,5	0,3	11,6	24,0	21,7	24,9
2007	100	15,1	0,9	6,6	7,6	84,9	0,4	11,2	25,5	21,9	25,9
2008	100	14,5	1,0	6,6	6,9	85,5	0,3	11,0	23,9	24,4	26,0

Ausländer

1999	100	5,1	-	3,2	2,0	94,9	1,0	19,5	32,3	31,4	10,7
2000	100	5,2	-	3,2	1,9	94,8	1,7	12,5	32,3	34,0	14,4
2001	100	5,1	0,2	2,1	2,7	94,9	1,5	12,9	28,3	41,8	10,5
2002	100	5,3	0,9	1,5	2,9	94,7	0,9	10,8	29,5	37,0	16,5
2003	100	6,2	0,3	2,8	3,1	93,8	1,5	11,8	24,9	37,8	17,7
2004	100	4,2	0,8	2,1	1,3	95,8	1,3	13,1	21,8	41,5	18,1
2005	100	4,2	-	2,4	1,7	95,8	1,2	12,0	23,9	39,4	19,3
2006	100	2,4	-	1,7	0,7	97,6	1,5	8,6	23,5	44,0	20,0
2007	100	4,2	0,6	0,8	2,8	95,8	0,6	7,6	25,4	44,2	18,0
2008	100	3,5	-	2,2	1,3	96,5	1,3	7,5	20,8	49,7	17,3

29. Strafgefangene jeweils am 31. März 1999 bis 2008 nach Straftatengruppen und Geschlecht

Lfd. Nr.	Straftatengruppe ¹⁾	Geschlecht	1999	2000	2001
1	Straftaten gegen den Staat, die öffentliche Ordnung und im Amt (§§ 80-168, 331-357 StGB, außer § 142)	männlich	49	50	49
		weiblich	3	1	1
		insgesamt	52	51	50
2	Straftaten gegen die sexuelle Selbstbestimmung (§§ 174-184e StGB)	männlich	227	239	272
		weiblich	3	2	3
		insgesamt	230	241	275
3	Andere Straftaten gegen die Person, außer im Straßenverkehr (§§ 169-173, 185-241a StGB, außer §§ 222, 229 i. V. m. Verkehrsunfall)	männlich	613	695	719
		weiblich	24	37	44
		insgesamt	637	732	763
4	Diebstahl und Unterschlagung (§§ 242-248c StGB)	männlich	688	701	700
		weiblich	19	18	27
		insgesamt	707	719	727
5	Raub und Erpressung, räuberischer Angriff auf Kraftfahrer (§§ 249-256, 316a StGB)	männlich	467	482	440
		weiblich	10	17	12
		insgesamt	477	499	452
6	Andere Vermögens- und Eigentumsdelikte; Urkundendelikte (§§ 257-305a StGB)	männlich	268	251	281
		weiblich	23	18	16
		insgesamt	291	269	297
7	Gemeingefährliche einschließlich Umwelt-Straftaten (außer im Straßen- verkehr) (§§ 306-330d StGB, außer 315b, 315c, 316, 316a und 323a i. V. m. Verkehrsunfall)	männlich	61	66	60
		weiblich	1	-	1
		insgesamt	62	66	61
8	Straftaten im Straßenverkehr (§§ 142, 315b, 315c, 316, 222, 229, 323a StGB i. V. m. Verkehrsunfall, §§ 21, 22, 22a StVG)	männlich	425	471	420
		weiblich	11	2	7
		insgesamt	436	473	427
9	Straftaten nach anderen Bundes- und Landesgesetzen (außer StGB und StVG) darunter	männlich	353	360	442
		weiblich	12	12	20
		insgesamt	365	372	462
10	Betäubungsmittelgesetz	männlich	76	129	186
		weiblich	4	7	10
		insgesamt	80	136	196
11	Aufenthalts- und Asylverfahrensgesetz	männlich	182	173	205
		weiblich	5	3	7
		insgesamt	187	176	212
12	Straftaten nach ehemaligem DDR-Strafrecht	männlich	23	18	14
		weiblich	2	3	4
		insgesamt	25	21	18
13	Insgesamt	männlich	3 151	3 315	3 383
		weiblich	106	107	131
		insgesamt	3 257	3 422	3 514

2002	2003	2004	2005	2006	2007	2008	Geschlecht	Lfd. Nr.
45	67	47	56	61	62	51	männlich	1
5	4	5	2	10	6	4	weiblich	
50	71	52	58	71	68	55	insgesamt	
238	214	231	267	256	264	235	männlich	2
2	-	2	5	14	10	8	weiblich	
240	214	233	272	270	274	243	insgesamt	
732	765	810	793	811	711	698	männlich	3
49	44	50	49	63	55	46	weiblich	
781	809	860	842	874	766	744	insgesamt	
655	689	747	751	753	698	605	männlich	4
31	33	45	47	46	48	55	weiblich	
686	722	792	798	799	746	660	insgesamt	
441	411	408	442	404	379	378	männlich	5
22	18	24	17	21	24	20	weiblich	
463	429	432	459	425	403	398	insgesamt	
277	287	373	410	446	435	411	männlich	6
20	33	46	44	59	73	71	weiblich	
297	320	419	454	505	508	482	insgesamt	
58	46	43	46	43	43	42	männlich	7
2	3	2	2	2	1	-	weiblich	
60	49	45	48	45	44	42	insgesamt	
394	347	315	249	240	215	161	männlich	8
10	13	6	6	7	6	4	weiblich	
404	360	321	255	247	221	165	insgesamt	
412	348	366	372	346	325	277	männlich	9
20	18	17	15	24	33	36	weiblich	
432	366	383	387	370	358	313	insgesamt	
183	203	238	268	266	258	229	männlich	10
7	11	12	9	21	24	33	weiblich	
190	214	250	277	287	282	262	insgesamt	
163	93	85	67	42	26	22	männlich	11
11	4	2	4	2	3	1	weiblich	
174	97	87	71	44	29	23	insgesamt	
15	11	11	11	10	10	11	männlich	12
2	1	1	1	1	2	1	weiblich	
17	12	12	12	11	12	12	insgesamt	
3 252	3 174	3 340	3 386	3 360	3 132	2 858	männlich	13
161	166	197	187	246	256	244	weiblich	
3 413	3 340	3 537	3 573	3 606	3 388	3 102	insgesamt	

30. Strafgefangene jeweils am 31. März 1999 bis 2008 nach Straftatengruppen und Geschlecht (in Prozent)

Lfd. Nr.	Straftatengruppe ¹⁾	Geschlecht	1999	2000	2001
1	Straftaten gegen den Staat, die öffentliche Ordnung und im Amt (§§ 80-168, 331-357 StGB, außer § 142)	männlich	1,6	1,5	1,4
		weiblich	2,8	0,9	0,8
		insgesamt	1,6	1,5	1,4
2	Straftaten gegen die sexuelle Selbstbestimmung (§§ 174-184e StGB)	männlich	7,2	7,2	8,0
		weiblich	2,8	1,9	2,3
		insgesamt	7,1	7,0	7,8
3	Andere Straftaten gegen die Person, außer im Straßenverkehr (§§ 169-173, 185-241a StGB, außer §§ 222, 229 i. V. m. Verkehrsunfall)	männlich	19,5	21,0	21,3
		weiblich	22,7	34,6	33,6
		insgesamt	19,6	21,4	21,7
4	Diebstahl und Unterschlagung (§§ 242-248c StGB)	männlich	21,8	21,1	20,7
		weiblich	17,9	16,8	20,6
		insgesamt	21,7	21,0	20,7
5	Raub und Erpressung, räuberischer Angriff auf Kraftfahrer (§§ 249-256, 316a StGB)	männlich	14,8	14,5	13,0
		weiblich	9,4	15,9	9,2
		insgesamt	14,6	14,6	12,9
6	Andere Vermögens- und Eigentumsdelikte; Urkundendelikte (§§ 257-305a StGB)	männlich	8,5	7,6	8,3
		weiblich	21,7	16,8	12,2
		insgesamt	8,9	7,9	8,5
7	Gemeingefährliche einschließlich Umwelt-Straftaten (außer im Straßen- verkehr) (§§ 306-330d StGB, außer 315b, 315c, 316, 316a und 323a i. V. m. Verkehrsunfall)	männlich	1,9	2,0	1,8
		weiblich	1,0	-	0,8
		insgesamt	1,9	1,9	1,7
8	Straftaten im Straßenverkehr (§§ 142, 315b, 315c, 316, 222, 229, 323a StGB i. V. m. Verkehrsunfall, §§ 21, 22, 22a StVG)	männlich	13,5	14,2	12,4
		weiblich	10,4	1,9	5,3
		insgesamt	13,4	13,8	12,2
9	Straftaten nach anderen Bundes- und Landesgesetzen (außer StGB und StVG) darunter	männlich	11,2	10,9	13,1
		weiblich	11,3	11,2	15,3
		insgesamt	11,2	10,9	13,1
10	Betäubungsmittelgesetz	männlich	2,4	3,9	5,5
		weiblich	3,8	6,5	7,6
		insgesamt	2,5	4,0	5,6
11	Aufenthalts- und Asylverfahrensgesetz	männlich	5,8	5,2	6,1
		weiblich	4,7	2,8	5,3
		insgesamt	5,7	5,1	6,0
12	Straftaten nach ehemaligem DDR-Strafrecht	männlich	0,7	0,5	0,4
		weiblich	1,9	2,8	3,1
		insgesamt	0,8	0,6	0,5
13	Insgesamt	männlich	100	100	100
		weiblich	100	100	100
		insgesamt	100	100	100

2002	2003	2004	2005	2006	2007	2008	Geschlecht	Lfd. Nr.
1,4	2,1	1,4	1,7	1,8	2,0	1,8	männlich	1
3,1	2,4	2,5	1,1	4,1	2,3	1,6	weiblich	
1,5	2,1	1,5	1,6	2,0	2,0	1,8	insgesamt	
7,3	6,7	6,9	7,9	7,6	8,4	8,2	männlich	2
1,2	-	1,0	2,7	5,7	3,9	3,3	weiblich	
7,0	6,4	6,6	7,6	7,5	8,1	7,8	insgesamt	
22,5	24,1	24,3	23,4	24,1	22,7	24,4	männlich	3
30,4	26,5	25,4	26,2	25,6	21,5	18,9	weiblich	
22,9	24,2	24,3	23,6	24,2	22,6	24,0	insgesamt	
20,1	21,7	22,4	22,2	22,4	22,3	21,2	männlich	4
19,3	19,9	22,8	25,1	18,7	18,8	22,5	weiblich	
20,1	21,6	22,4	22,3	22,2	22,0	21,3	insgesamt	
13,6	12,9	12,2	13,0	12,0	12,1	13,2	männlich	5
13,7	10,8	12,2	9,1	8,5	9,4	8,2	weiblich	
13,6	12,8	12,2	12,8	11,8	11,9	12,8	insgesamt	
8,5	9,0	11,2	12,1	13,3	13,9	14,4	männlich	6
12,4	19,9	23,4	23,5	24,0	28,5	29,1	weiblich	
8,7	9,6	11,8	12,7	14,0	15,0	15,5	insgesamt	
1,8	1,4	1,3	1,4	1,3	1,4	1,5	männlich	7
1,2	1,8	1,0	1,1	0,8	0,4	-	weiblich	
1,8	1,5	1,3	1,3	1,2	1,3	1,4	insgesamt	
12,1	10,9	9,4	7,4	7,1	6,9	5,6	männlich	8
6,2	7,8	3,0	3,2	2,8	2,3	1,6	weiblich	
11,8	10,8	9,1	7,1	6,8	6,5	5,3	insgesamt	
12,7	11,0	11,0	11,0	10,3	10,4	9,7	männlich	9
12,4	10,8	8,6	8,0	9,8	12,9	14,8	weiblich	
12,7	11,0	10,8	10,8	10,3	10,6	10,1	insgesamt	
5,6	6,4	7,1	7,9	7,9	8,2	8,0	männlich	10
4,3	6,6	6,1	4,8	8,5	9,4	13,5	weiblich	
5,6	6,4	7,1	7,8	8,0	8,3	8,4	insgesamt	
5,0	2,9	2,5	2,0	1,3	0,8	0,8	männlich	11
6,8	2,4	1,0	2,1	0,8	1,2	0,4	weiblich	
5,1	2,9	2,5	2,0	1,2	0,9	0,7	insgesamt	
0,5	0,3	0,3	0,3	0,3	0,3	0,4	männlich	12
1,2	0,6	0,5	0,5	0,4	0,8	0,4	weiblich	
0,5	0,4	0,3	0,3	0,3	0,4	0,4	insgesamt	
100	100	100	100	100	100	100	männlich	13
100	100	100	100	100	100	100	weiblich	
100	100	100	100	100	100	100	insgesamt	

31. Ausländische Strafgefangene jeweils am 31. März 1999 bis 2008 nach Straftatengruppen und Geschlecht

Lfd. Nr.	Straftatengruppe	Geschlecht	1999	2000	2001
1	Straftaten gegen den Staat, die öffentliche Ordnung und im Amt (§§ 80-168, 331-357 StGB, außer § 142)	männlich	5	9	5
		weiblich	-	-	-
		insgesamt	5	9	5
2	Straftaten gegen die sexuelle Selbstbestimmung (§§ 174-184e StGB)	männlich	15	18	13
		weiblich	-	-	-
		insgesamt	15	18	13
3	Andere Straftaten gegen die Person, außer im Straßenverkehr (§§ 169-173, 185-241a StGB, außer §§ 222, 229 i. V. m. Verkehrsunfall)	männlich	55	51	48
		weiblich	-	-	-
		insgesamt	55	51	48
4	Diebstahl und Unterschlagung (§§ 242-248c StGB)	männlich	76	72	80
		weiblich	1	-	1
		insgesamt	77	72	81
5	Raub und Erpressung, räuberischer Angriff auf Kraftfahrer (§§ 249-256, 316a StGB)	männlich	57	44	30
		weiblich	-	-	-
		insgesamt	57	44	30
6	Andere Vermögens- und Eigentumsdelikte; Urkundendelikte (§§ 257-305a StGB)	männlich	39	21	23
		weiblich	2	1	-
		insgesamt	41	22	23
7	Gemeingefährliche einschließlich Umwelt-Straftaten (außer im Straßen- verkehr) (§§ 306-330d StGB, außer 315b, 315c, 316, 316a und 323a i. V. m. Verkehrsunfall)	männlich	3	4	4
		weiblich	-	-	-
		insgesamt	3	4	4
8	Straftaten im Straßenverkehr (§§ 142, 315b, 315c, 316, 222, 229, 323a StGB i. V. m. Verkehrsunfall, §§ 21, 22, 22a StVG)	männlich	16	13	17
		weiblich	-	-	-
		insgesamt	16	13	17
9	Straftaten nach anderen Bundes- und Landesgesetzen (außer StGB und StVG) darunter	männlich	231	228	246
		weiblich	7	4	7
		insgesamt	238	232	253
10	Betäubungsmittelgesetz	männlich	36	59	64
		weiblich	-	-	-
		insgesamt	36	59	64
11	Aufenthalts- und Asylverfahrensgesetz	männlich	167	154	174
		weiblich	4	2	4
		insgesamt	171	156	178
12	Insgesamt	männlich	497	460	466
		weiblich	10	5	8
		insgesamt	507	465	474

2002	2003	2004	2005	2006	2007	2008	Geschlecht	Lfd. Nr.
2	4	2	7	8	2	5	männlich	
-	-	-	-	-	-	-	weiblich	
2	4	2	7	8	2	5	insgesamt	1
10	13	14	23	19	13	11	männlich	
-	-	-	1	-	-	-	weiblich	
10	13	14	24	19	13	11	insgesamt	2
57	52	60	64	71	70	56	männlich	
-	-	1	1	-	1	2	weiblich	
57	52	61	65	71	71	58	insgesamt	3
63	70	74	75	75	83	72	männlich	
1	2	7	6	3	3	4	weiblich	
64	72	81	81	78	86	76	insgesamt	4
37	33	31	36	41	38	41	männlich	
-	-	1	-	-	-	-	weiblich	
37	33	32	36	41	38	41	insgesamt	5
22	25	25	21	29	15	16	männlich	
-	-	3	-	-	1	1	weiblich	
22	25	28	21	29	16	17	insgesamt	6
3	-	1	3	4	4	5	männlich	
-	-	-	-	-	-	-	weiblich	
3	-	1	3	4	4	5	insgesamt	7
14	17	6	9	11	7	4	männlich	
-	-	-	-	-	-	-	weiblich	
14	17	6	9	11	7	4	insgesamt	8
235	167	151	159	139	107	95	männlich	
10	6	5	4	9	11	6	weiblich	
245	173	156	163	148	118	101	insgesamt	9
64	72	75	89	94	78	75	männlich	
-	1	2	1	7	7	6	weiblich	
64	73	77	90	101	85	81	insgesamt	10
144	76	66	58	38	21	17	männlich	
9	4	2	3	2	2	-	weiblich	
153	80	68	61	40	23	17	insgesamt	11
443	381	364	397	397	339	305	männlich	
11	8	17	12	12	16	13	weiblich	
454	389	381	409	409	355	318	insgesamt	12

32. Ausländische Strafgefangene jeweils am 31. März 1999 bis 2008 nach Straftatengruppen und Geschlecht (in Prozent)

Lfd. Nr.	Straftatengruppe	Geschlecht	1999	2000	2001
1	Straftaten gegen den Staat, die öffentliche Ordnung und im Amt (§§ 80-168, 331-357 StGB, außer § 142)	männlich	1,0	2,0	1,1
		weiblich	-	-	-
		insgesamt	1,0	1,9	1,1
2	Straftaten gegen die sexuelle Selbstbestimmung (§§ 174-184e StGB)	männlich	3,0	3,9	2,8
		weiblich	-	-	-
		insgesamt	3,0	3,9	2,7
3	Andere Straftaten gegen die Person, außer im Straßenverkehr (§§ 169-173, 185-241a StGB, außer §§ 222, 229 i. V. m. Verkehrsunfall)	männlich	11,1	11,1	10,3
		weiblich	-	-	-
		insgesamt	10,8	11,0	10,1
4	Diebstahl und Unterschlagung (§§ 242-248c StGB)	männlich	15,3	15,7	17,2
		weiblich	10,0	-	12,5
		insgesamt	15,2	15,5	17,1
5	Raub und Erpressung, räuberischer Angriff auf Kraftfahrer (§§ 249-256, 316a StGB)	männlich	11,5	9,6	6,4
		weiblich	-	-	-
		insgesamt	11,2	9,5	6,3
6	Andere Vermögens- und Eigentumsdelikte; Urkundendelikte (§§ 257-305a StGB)	männlich	7,8	4,6	4,9
		weiblich	20,0	20,0	-
		insgesamt	8,1	4,7	4,9
7	Gemeingefährliche einschließlich Umwelt-Straftaten (außer im Straßen- verkehr) (§§ 306-330d StGB, außer 315b, 315c, 316, 316a und 323a i.V.m. Verkehrsunfall)	männlich	0,6	0,9	0,9
		weiblich	-	-	-
		insgesamt	0,6	0,9	0,8
8	Straftaten im Straßenverkehr (§§ 142, 315b, 315c, 316, 222, 229, 323a StGB i. V. m. Verkehrsunfall, §§ 21, 22, 22a StVG)	männlich	3,2	2,8	3,6
		weiblich	-	-	-
		insgesamt	3,2	2,8	3,6
9	Straftaten nach anderen Bundes- und Landesgesetzen (außer StGB und StVG) darunter	männlich	46,5	49,6	52,8
		weiblich	70,0	80,0	87,5
		insgesamt	46,9	49,9	53,4
10	Betäubungsmittelgesetz	männlich	7,2	12,8	13,7
		weiblich	-	-	-
		insgesamt	7,1	12,7	13,5
11	Aufenthalts- und Asylverfahrensgesetz	männlich	33,6	33,5	37,3
		weiblich	40,0	40,0	50,0
		insgesamt	33,7	33,5	37,6
12	Insgesamt	männlich	100	100	100
		weiblich	100	100	100
		insgesamt	100	100	100

2002	2003	2004	2005	2006	2007	2008	Geschlecht	Lfd. Nr.
0,5	1,0	0,5	1,8	2,0	0,6	1,6	männlich	1
-	-	-	-	-	-	-	weiblich	
0,4	1,0	0,5	1,7	2,0	0,6	1,6	insgesamt	
2,3	3,4	3,8	5,8	4,8	3,8	3,6	männlich	2
-	-	-	8,3	-	-	-	weiblich	
2,2	3,3	3,7	5,9	4,6	3,7	3,5	insgesamt	
12,9	13,6	16,5	16,1	17,9	20,6	18,4	männlich	3
-	-	5,9	8,3	-	6,3	15,4	weiblich	
12,6	13,4	16,0	15,9	17,4	20,0	18,2	insgesamt	
14,2	18,4	20,3	18,9	18,9	24,5	23,6	männlich	4
9,1	25,0	41,2	50,0	25,0	18,8	30,8	weiblich	
14,1	18,5	21,3	19,8	19,1	24,2	23,9	insgesamt	
8,4	8,7	8,5	9,1	10,3	11,2	13,4	männlich	5
-	-	5,9	-	-	-	-	weiblich	
8,1	8,5	8,4	8,8	10,0	10,7	12,9	insgesamt	
5,0	6,6	6,9	5,3	7,3	4,4	5,2	männlich	6
-	-	17,6	-	-	6,3	7,7	weiblich	
4,8	6,4	7,3	5,1	7,1	4,5	5,3	insgesamt	
0,7	-	0,3	0,8	1,0	1,2	1,6	männlich	7
-	-	-	-	-	-	-	weiblich	
0,7	-	0,3	0,7	1,0	1,1	1,6	insgesamt	
3,2	4,5	1,6	2,3	2,8	2,1	1,3	männlich	8
-	-	-	-	-	-	-	weiblich	
3,1	4,4	1,6	2,2	2,7	2,0	1,3	insgesamt	
53,0	43,8	41,5	40,1	35,0	31,6	31,1	männlich	9
90,9	75,0	29,4	33,3	75,0	68,8	46,2	weiblich	
54,0	44,5	40,9	39,9	36,2	33,2	31,8	insgesamt	
14,4	18,9	20,6	22,4	23,7	23,0	24,6	männlich	10
-	12,5	11,8	8,3	58,3	43,8	46,2	weiblich	
14,1	18,8	20,2	22,0	24,7	23,9	25,5	insgesamt	
32,5	19,9	18,1	14,6	9,6	6,2	5,6	männlich	11
81,8	50,0	11,8	25,0	16,7	12,5	-	weiblich	
33,7	20,6	17,8	14,9	9,8	6,5	5,3	insgesamt	
100	100	100	100	100	100	100	männlich	12
100	100	100	100	100	100	100	weiblich	
100	100	100	100	100	100	100	insgesamt	

Abb. 1 Belegungsfähigkeit und Belegung der Justizvollzugsanstalten jeweils am 31. März 1999 bis 2008

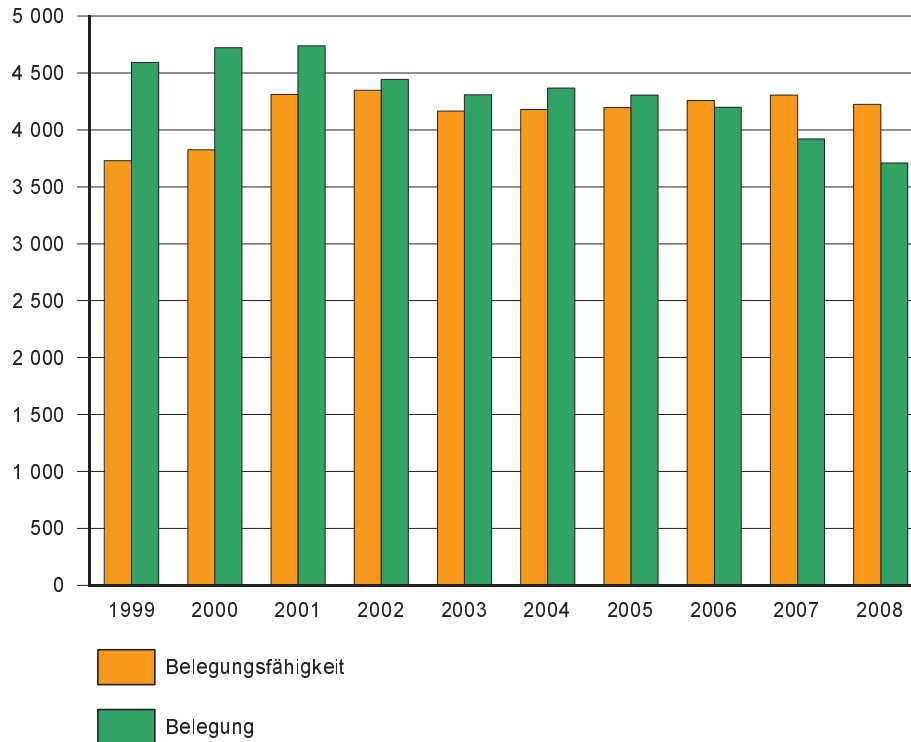


Abb. 2 Gefangene und Sicherungsverwahrte in den Justizvollzugsanstalten am 31. März 2008 nach Art des Vollzuges und Vollzugsdauer

in Prozent

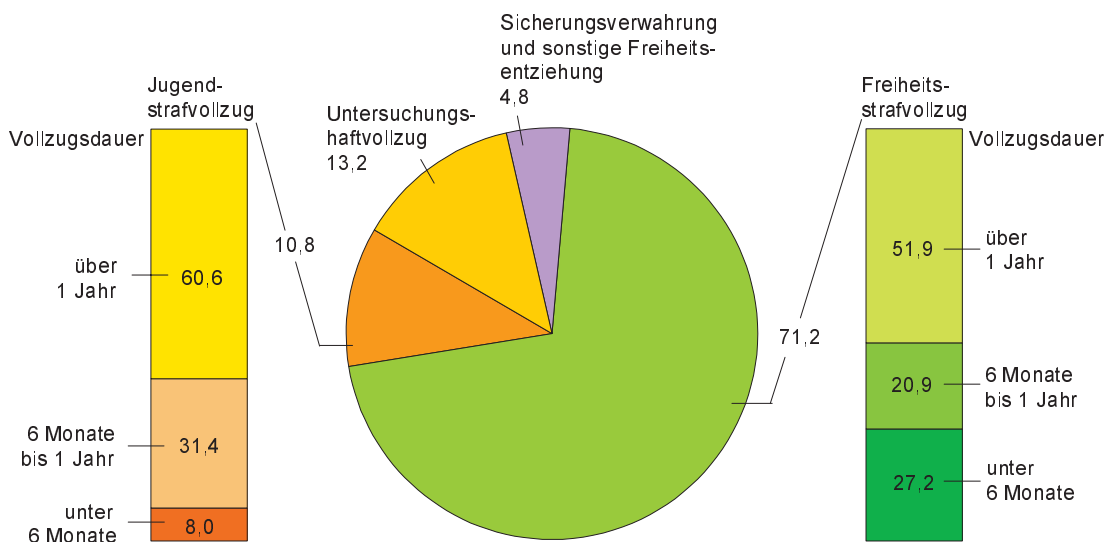
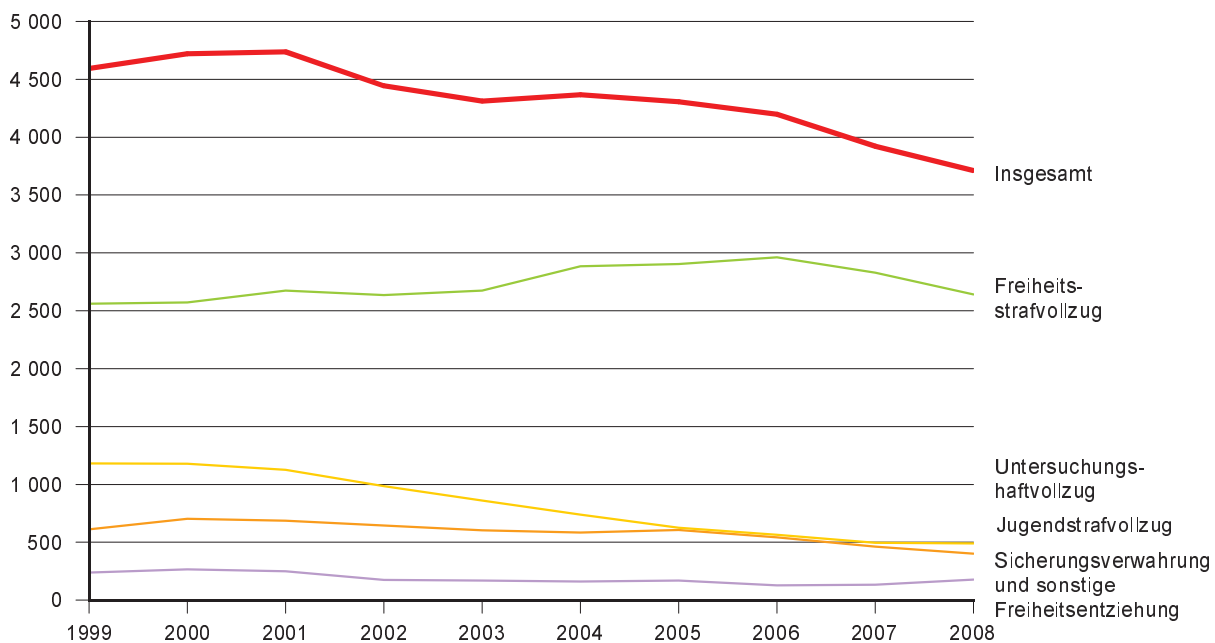


Abb. 3 Gefangene und Sicherungsverwahrte in den Justizvollzugsanstalten jeweils am 31. März 1999 bis 2008 nach Art des Vollzuges



Prozent

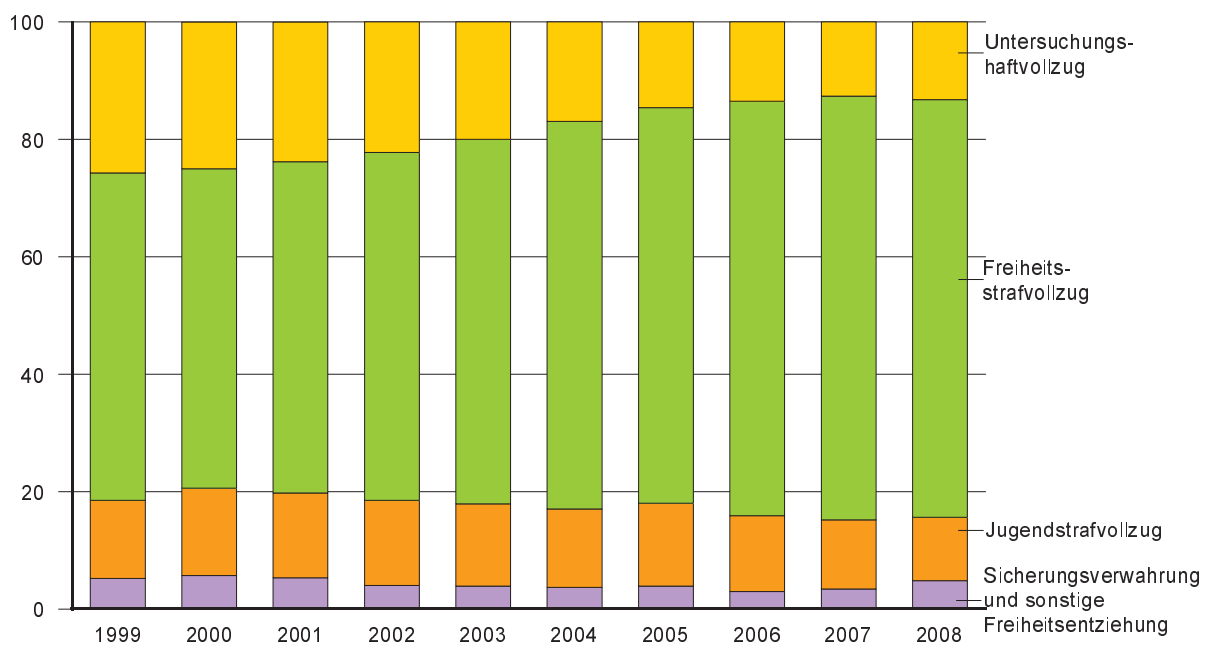
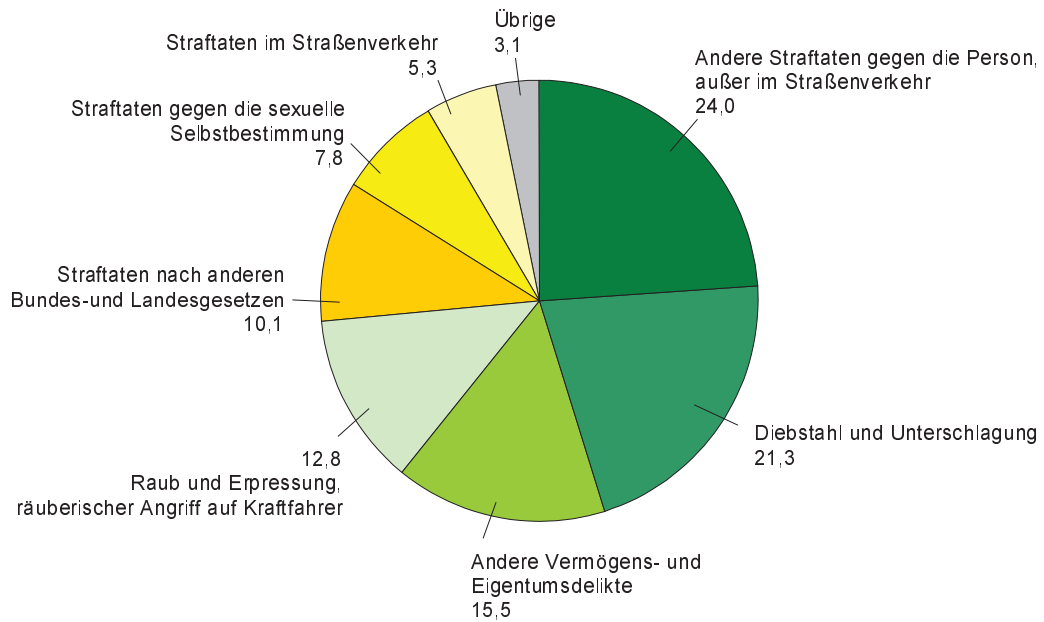


Abb. 4 Strafgefangene am 31. März 2008

nach Straftatengruppen
in Prozent



nach Straftaten- und Altersgruppen

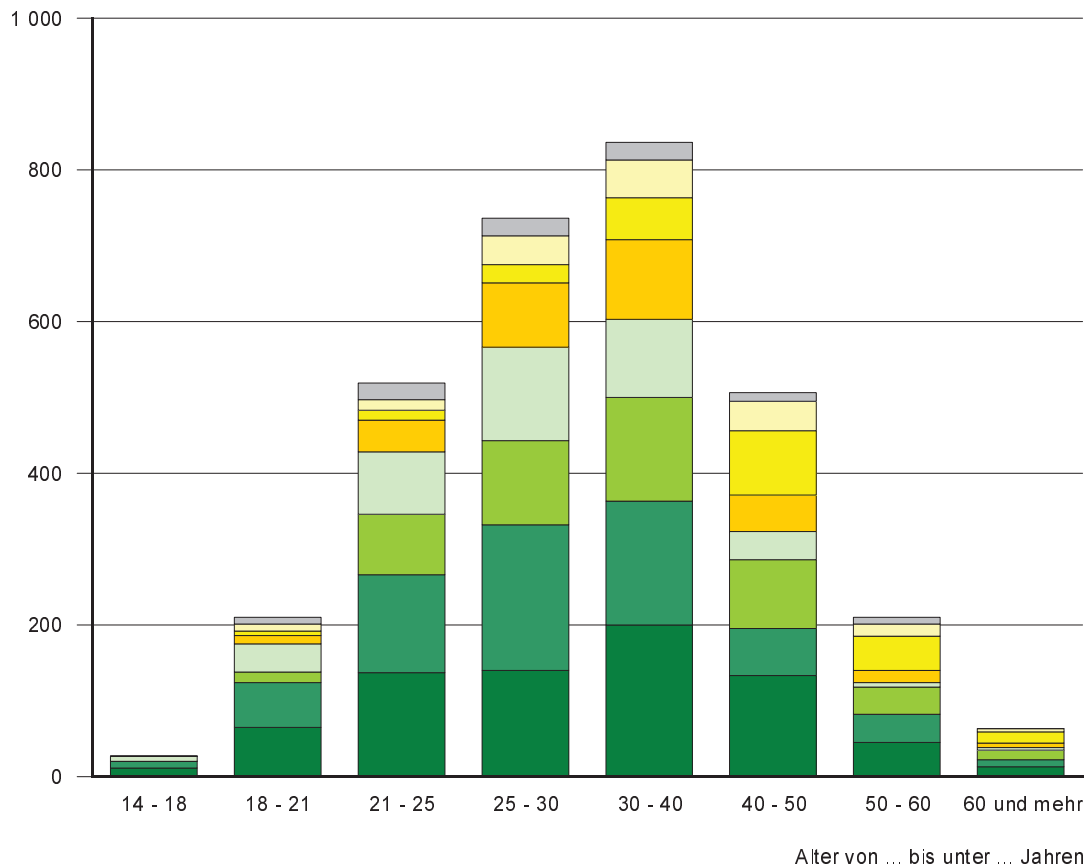


Abb. 5 Deutsche und ausländische Strafgefangene jeweils am 31. März 1999 bis 2008

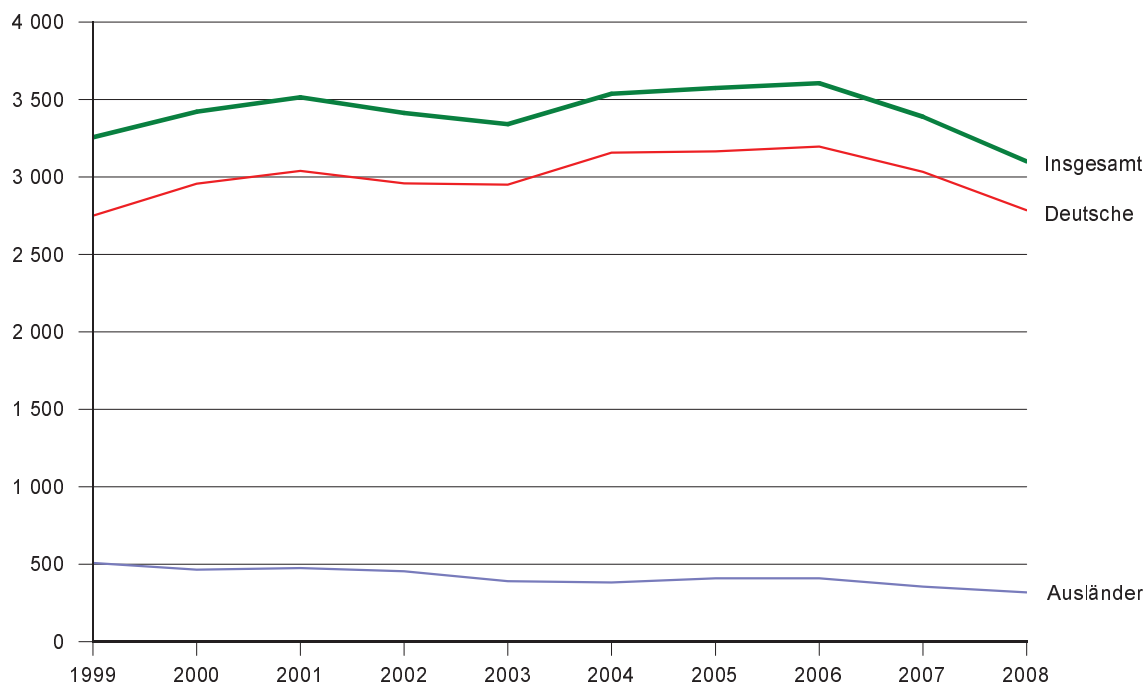


Abb. 6 Vorbestrafte Strafgefangene jeweils am 31. März 1999 bis 2008 nach Häufigkeit der Vorstrafen

