

Novum Testamentum Graece – Das Neue Testament in Griechisch

Christian Herrmann

Das Neue Testament ist ursprünglich in griechischer Sprache verfasst. In enger Kooperation mit ausgewiesenen Wissenschaftlern bemüht sich die Bibelgesellschaft seit mehr als 150 Jahren um dessen Edition. Die Entdeckung unbekannter früher Bibelhandschriften im 19. und 20. Jahrhundert ermöglicht eine immer größere Annäherung an die ursprüngliche Textgestalt. Die komplexe Textgeschichte kann dadurch präzise nachgezeichnet werden. Das Novum Testamentum Graece wird heute weltweit als Standardausgabe verwendet. Im Herbst 2012 erscheint die 28. revidierte Auflage.

Das Neue Testament: griechisch und deutsch. – Stuttgart: Privileg. Württ. Bibelanstalt, 1853. – IV, 652 S.

Württembergische Landesbibliothek: B griech. 1853 01
Als Hilfsmittel für das Theologiestudium und die pfarramtliche Arbeit bringt die Württembergische Bibelanstalt schon früh eine zweisprachige Ausgabe des Neuen Testaments heraus. Als Grundtext wird der sogenannte *Textus receptus* abgedruckt. Unter ihm versteht man die seit dem 16. Jahrhundert allgemein rezipierte Textform, die sich auf eine Gruppe byzantinischer Handschriften vor allem aus dem 9. Jahrhundert stützt. Sie wird erstmals von Erasmus von Rotterdam (Basel, 1516) und Robert Estienne (Paris, 1550) herausgegeben. Varianten der Textüberlieferung (wie hier das Fehlen der Perikope Johannes 7,53 – 8,11) werden nicht vermerkt.

Novum Testamentum Graece et Germanice / hg. von Eberhard Nestle. – Stuttgart: Privileg. Württ. Bibelanstalt, 1898. – IV, 663 S.

Württembergische Landesbibliothek: B griech. 1898 81
Entdeckungen alter Bibel-Handschriften wie des Codex Sinaiticus (4. Jahrhundert) setzen das Ringen um die ursprüngliche Textgestalt neu in Gang. Eberhard Nestle (1851–1913) erstellt einen ausgewogenen Arbeitstext durch das Verfahren des Vergleichs. Dabei wird diejenige Textform übernommen, die mindestens zwei der drei gängigen neuen Editionen entspricht. Varianten werden im Apparat aufgeführt, beispielsweise Lesarten aus dem Codex Bezae (5. Jahrhundert). Johannes 7,53–8,11 wird als späterer Zusatz nur im Apparat geboten.

Novum testamentum Graece / cum apparatu critico curavit Eberhard Nestle, novis curis elaboravit Erwin Nestle. – 13. Aufl. Stuttgart: Privileg. Württ. Bibelanstalt, 1927. – 36, 657 S.

Württembergische Landesbibliothek: B griech. 1927 01
Erwin Nestle (1893–1972) führt das Bemühen seines Vaters fort, eine möglichst authentische Textgestalt des Neuen Testaments herzustellen. Als Korrektiv zu den Ausgaben von Tischendorf und Westcott-Hort, die ägyptische Handschriften bevorzugen, hat sein Vater die Lesarten des westlichen Textes eingebracht. Jetzt erweitert Erwin Nestle die Quellenbasis erheblich. Dabei werden Lesarten weiterer Handschriften nicht über Zitat anderer Editionen vermittelt, sondern direkt im Apparat aufgeführt.

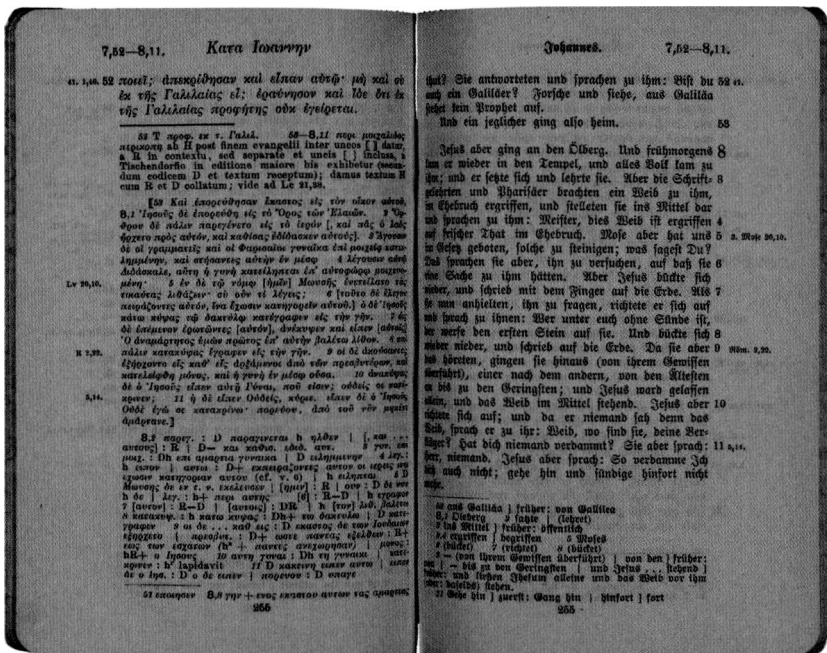
Novum Testamentum Graece / cum apparatu critico curavit Eberhard Nestle, novis curis elaboravit Erwin Nestle. – 21. Aufl. Stuttgart: Privileg. Württ. Bibelanstalt, 1952. – 110, 671 S.

Württembergische Landesbibliothek: B griech. 1952 01
Die im 20. Jahrhundert entdeckten Bibelhandschriften, insbesondere die Papyri, werden ab der 21. Auflage in die textgeschichtliche Arbeit einbezogen. Ihre Untersuchung übernimmt der neue Mitherausgeber Kurt Aland (1915–1994), der auch die Überprüfung der Angaben im textkritischen Apparat an den Originalen besorgt. Das handliche Format der Textausgabe wird trotz gewachsener inhaltlicher Tiefe und Quellenbasis beibehalten. Aland gründet 1959 das Institut für Neutestamentliche Textforschung in Münster und unternimmt zahlreiche Reisen, um weitere biblische Handschriften aufzuspüren.

The Greek New Testament / ed. by Kurt Aland u. a. – 3rd edition Stuttgart: United Bible Societies, 1975. – LXII, 918 S.

Württembergische Landesbibliothek: B griech. 1975 01
Kurt Alands Analysen fließen in die dritte Auflage des Greek New Testament ein, das den gleichen Text wie die 26. Auflage des Novum Testamentum Graece bietet.

Das Greek New Testament ist ein Angebot der United Bible Societies für Übersetzer, bei deren Arbeit die komplexen Verzweigungen der Textgeschichte eine untergeordnete Rolle spielen. Bei übersetzungsrelevanten Stellen wird jedoch ebenfalls ein ausführlicher Apparat geboten. Johannes 7,53–8,11 steht hier im regulären Text, allerdings in Klammern.



Griechisch-deutsche Ausgabe des Nestle von 1898

Novum Testamentum Graece / communiter ediderunt Barbara et Kurt Aland u. a. – 27. Aufl. Stuttgart: Deutsche Bibelgesellschaft; Peabody, Mass.: Hendrickson, 2007. – 89, 812 S.

Württembergische Landesbibliothek: B griech. 2007 01
In der aktuellen Auflage hat sich der Text zwar nicht geändert, wohl aber der kritische Apparat. Die Symbole werden eindeutiger und übersichtlicher gestaltet. Bei den Textzeugen erfolgt eine Konzentration auf besonders aussagekräftige Quellen. Nach dem Tod ihres Ehemannes wird Barbara Aland (*1937) zur verantwortlichen Herausgeberin. Die Ausgabe mit breitem Rand für Notizen unterstreicht den Charakter als Arbeitsbuch. Die Gestaltung und Verlagskooperation erleichtert die internationale Rezeption.

Novum Testamentum Graece. Editio critica maior / hg. vom Institut für Neutestamentliche Textforschung. – Stuttgart: Deutsche Bibelgesellschaft, 1997 ff.

Württembergische Landesbibliothek: Ba griech. 1997 01
Dieses umfassende Editionsprojekt verfolgt das ehrgeizige Ziel, das gesamte Quellenmaterial zur Verfügung zu stellen. Dazu gehören nicht nur sämtliche Varianten aller einbezogenen griechischen Handschriften sowie der neutestamentlichen Zitate bei den griechischen Kirchenvätern. Vielmehr wer-

7,52—8,11. **Κατα Ιωαννην**

52 Ἦ ποιεῖ; ἀπεκρίθησαν καὶ εἶπαν αὐτῷ· μὴ καὶ σὺ ἐκ τῆς Γαλιλαίας εἶ; ἐρευνήσου καὶ ἴδε^τ ὅτι ἐκ τῆς Γαλιλαίας^τ προφήτης^τ οὐκ ἔγερται.^τ 23

1,46!
(Mt 4,14—16.)

51 Ἦ ποιησον De 52 Ἦ τας γραφας D (S Witvgr^{ol} sa) | S 4 1 2 3 NSDΘpm; T | ^τ(o Owen c) | Ἦ γηγησεται LSaL
^τ 27,55—8,11 περι μοιχαλιδος περικοπη: hab. hic RDrpm (partim c. aster. vl obel.) b c e ff² j v g sy² p^{al}; hab. post 7,36 226; post 21,24 1 pc; post Lc 21,38 φ; om. SNWGalafiqsy Cl^{vid} Or Tert Non: Ab H (cum 1pc) post fin. evangelii inter [] datur, a Tischend. in ed. maiore bis exhibetur (sec. D et text. rec.), a T et W in marg. infer. (W non text. rec., ut ait, sed sumum dat); damus textum H; cf. st. Mc 12,17.

L 21,87 a.

Nu 5,13 ss.

Lv 20,10.
Dt 22,22—24.

Mt 22,15 p.

Dt 17,7.
R 2,1.22.

Mt 22,22.

5,14.

[53 Καὶ ἐπορεύθησαν ἕκαστος εἰς τὸ ὄρος τῶν Ἑλαιῶν. 2 Ὁ ὄρου δὲ πάλιν ἦ παραγένετο εἰς τὸ ἱερὸν, καὶ πᾶς ὁ λαὸς ἤρχετο πρὸς αὐτόν, καὶ καθίσας ἐδίδασκεν αὐτούς. 3 Ἄρουσιν δὲ οἱ γραμματεῖς καὶ οἱ Φαρισαῖοι (γυναῖκα ἐπὶ μοιχείᾳ) Ἦ κατελιμμένην, καὶ στήσαντες αὐτὴν ἐν μέσῳ 4 Ἦ λέγουσιν αὐτῷ Διδάσκαλε, αὐτὴ ἡ γυνὴ Ἦ καταλιπταὶ ἐπ' αὐτοφωρῶν μοιχευομένη. 5 Ἦ ἐν δὲ τῷ νόμῳ [ἡμῶν] Μωυσῆς ἐνετέλλετο τὰς τοιαύτας Ἦ λιθάζειν· σὺ Φοῶν τί λέγεις; 6 [τοῦτο δὲ ἔλεγον Ἦ περὶ αὐτοῦ, ἵνα Ἦ ἔξωσιν κατηγορεῖν αὐτοῦ.] ὁ δὲ Ἰησοῦς κἀτα κύμας τῷ δακτύλῳ Ἦ κατέγραφεν εἰς τὴν γῆν. 7 ὡς δὲ ἐπέμεινον Ἦ ἐρωτῶντες [αὐτόν], ἀνέκλυεν καὶ εἶπεν [αὐτοῖς] Ὁ ἀναμάρτητος ἡμῶν πρῶτος [ἐπ' αὐτὴν βαλέτω λίθον]. 8 καὶ πάλιν Ἦ κατακύμας Ἦ ἔγραψεν εἰς τὴν γῆν. 9 ὅσοι δὲ ἀκούσαντες Ἦ ἐξήρχοντο εἰς καθ' ἑαυτῶν ἀρξάμενοι ἀπὸ τῶν πρεσβυτέρων Ἦ, καὶ κατελίφθη μόνος Ἦ, καὶ ἡ γυνὴ ἐν μέσῳ οὕσα. 10 Ἦ ἀνακύμας δὲ ὁ Ἰησοῦς εἶπεν [αὐτῇ Ἦ γυναῖ, ποῦ εἶσιν Ἦ; οὐδεὶς σε Ἦ κατέκρινεν; 11 Ἦ ἡ δὲ εἶπεν] Οὐδέεις, κύριε. εἶπεν δὲ ὁ Ἰησοῦς Ἦ Οὐδὲ ἐγὼ σε κατακρίνω Ἦ πορεύου, Ἦ ἀπὸ τοῦ νῦν Ἦ μηκέτι ἀμάρτανε.]

53 Ἦ τοπον 1pc; S | ^τ(αὐ- W) 8,1 Ἦ και ο I. Val; W 2 Ἦ πα-
ραγιεται D; W: Ἦ ἴδεν Val; h | [+ R(D)pl lat; S: — φpc; W | □ D 3 Ἦ ἐπι-
αμαρτια γυν. D; h: πρὸς αὐτον γυν. ἐν μοιχ. Val; W: τὰ MSUal lat |
Ἦ ειλ- D. 4 Ἦ εἶπον Val; h | ^τ(6) ἐκπειραζοντες αὐτον οἱ ἱερεῖς wa ἐχουσιν
κατηγοριαν αὐτου D | ^τειλ- MSal; h: κατελιφθη Val; W: τὰ D 5 Ἦ Μωυ-
σης δε ἐν τ. ν. ἐκελευσεν D: ἐν δε τῷ ν. ημ. M. διακελευει 1071; S | [+ Aal
(S EGal, SUal); W: — (D) Hal | Ἦ λιθοβολεισθαι Val; W: τὰ DMSUal |
^τ δε c ff²; h: δε νυν D | ^τ περι αὐτης MSUal; h 6 [+ rell; W: — D(M)
264 1071. | Ἦ εκπ- 272 al; W | Ἦ σχωσι Sal; W | Ἦ εγρ- KUal; h 7 Ἦ ανρω- 1071
επερ- MSal | [+ Rpl; W: — Dpc | [+ DSUal; S: πρὸς αὐτον Val; W: — M.
| Ἦ τον λ. ἐπ αὐτη β. al; W: ἐπ αὐτην τον (— τ. Gal; h²) λ. β. Rpm; h¹: τὰ D
8 Ἦ κτω κυμας Rpm; Wh: τὰ Dal | ^τ τῷ δακτύλῳ Dpc; h | Ἦ κατεγο-
Dpc | Ἦ ενος εκαστου αυτων τας αμαρτίας Val 9 Ἦ εκαστος δε τον Ιουδαιων
εξηρχετο D | ^τ και υπο της συνειδησεως ελεγχόμενοι Val: τὰ (D) MUal |
^τ ωστε παντας εξελθειν D 1071: εως των εσχατων SUpm; S: παντες ανεχωρησαν
c ff²; h²: τὰ Val | ^τ 2 ο Ιησους Val (S al); Wh: τὰ Dpc c 10 Ἦ αναβλεψας
Aφ; S | ^τ και μηδενα θεουσαμενος πλην της γυναικος Val | Ἦ τη γυναικι De;
Wh | Ἦ κεινοι οἱ κατηγοροι σου EF(SU)al: τὰ DMal | Ἦ lapidavit ff²; h²
11 Ἦ κκεινη εἶπεν αὐτω D. | Ἦ ο δε εἶπεν D.; W | Ἦ υπαγε D. | Ἦ και
Val; W: και απο τ. ν. MSal: τὰ Dal

255

Nestle-Aland von 1952 mit umfangreichem textkritischen Apparat

den auch die Varianten der alten Übersetzungen aufgelistet (Lateinisch, Koptisch, Syrisch, Armenisch, Äthiopisch, u. a.). Das Projekt soll bis 2030 abgeschlossen werden.